



Dienst Justitiële Inrichtingen  
*Ministerie van Veiligheid en Justitie*

# 15 jaar PIJ-ers in beeld

Kenmerken en veranderingen  
van jeugdigen die de PIJ-maatregel opgelegd kregen  
in de periode 1995-2010

15 jaar PIJ-ers in beeld



## Colofon

Afzendgegevens

**Dienst Justitiële Inrichtingen**  
Analyse, Strategie en Kennis (ASK)

Turfmarkt 147  
2511 DP Den Haag  
Postbus 30132  
2500 GC Den Haag  
[www.dji.nl](http://www.dji.nl)

Contactpersoon

Dr. E.F.J.M. Brand  
T 06 46846283  
E [e.brand@dji.minjus.nl](mailto:e.brand@dji.minjus.nl)

Auteurs

Dr. E.F.J.M. Brand  
A.M.G. a'Campo, Msc  
Dr. A.A. van den Hurk

## Voorwoord

Het voorliggende rapport gaat over jeugdigen die veroordeeld zijn tot de strafrechtelijke maatregel 'Plaatsing in een Inrichting voor Jeugdigen' (PIJ-maatregel). De PIJ-maatregel kan sinds 1995 worden opgelegd en geldt als de zwaarste sanctie binnen het jeugdstrafrecht.

Wie zijn de jongeren die deze zware maatregel opgelegd krijgen? Deze vraag staat centraal in het voorliggende rapport "15 jaar PIJ-ers in beeld". Van maar liefst 2.070 PIJ-ers zijn de kenmerken en achtergronden beschreven, zoals opvoeding, middelengebruik, psychiatrische problematiek, persoonlijkheid en vaardigheden en gedrag in de inrichting. De gegevens waarop dit rapport is gebaseerd, zijn afkomstig uit de Forensisch Profiel Justitiële Jeugdigen (FPJ) database. Het rapport brengt hiermee bijna alle jeugdigen in beeld die tussen 1995 en 2010 een onvoorwaardelijke PIJ-maatregel opgelegd kregen.

Het rapport is een vervolg op de publicatie "10 jaargangen PIJ-ers", waarin de kenmerken van 1.147 PIJ-ers uit de periode 1995-2005 werden beschreven. Het nieuwe lustrum van de PIJ-maatregel vormde aanleiding om een vervolgrapport te publiceren.

Voor wie is dit rapport bedoeld? Allereerst voor de opdrachtgever: de Directie JJI van de Dienst Justitiële Inrichtingen (DJI). Daarnaast is het bedoeld voor directieleden en gedragswetenschappers werkzaam binnen de JJI's, beleidsmedewerkers van het Ministerie van Veiligheid en Justitie en voor onderzoekers met belangstelling voor forensische doelgroepen. Het rapport is tevens een uitnodiging aan onderzoekers om gebruik te maken van de rijkdom aan gegevens die onze FPJ-database bevat.

Eddy Brand, Arie van den Hurk en Astrid a'Campo

December, 2013

# Inhoudsopgave

<b>Samenvatting</b>	<b>7</b>
<b>1. Inleiding</b>	<b>8</b>
1.1 De sector Justitiële Jeugdinrichtingen	8
1.2 De PIJ-maatregel	9
1.3 De FPJ-database	10
1.3.1 Inleiding	10
1.3.2 Doel FPJ-database	10
1.4 Doel en vraagstellingen van het onderzoek	11
1.5 Opbouw rapport	11
<b>2. Methode</b>	<b>12</b>
2.1 Instrumentarium: de FPJ-Lijst	12
2.2 Structuur FPJ-items	13
2.3 Het scoren van de dossiers	14
2.4 Kwaliteit FPJ-lijst	14
2.5 Kwaliteit PIJ-dossiers	14
2.6 Onderzoekspopulatie	15
2.7 Analyses	16
<b>3. Resultaten</b>	<b>17</b>
3.1 Kenmerken en achtergronden van PIJ-ers	17
3.1.1 Delictverleden	17
3.1.2 Opvoeding en milieu	18
3.1.3 Delictsituationele factoren	21
3.1.4 Psychologie en functies	22
3.1.5 Psychiatrie en stoornissen	23
3.1.6 Prevalentie psychiatrie op geaggregeerd niveau	25
3.1.7 Sociaal/relatieel	26
3.1.8 Gedrag tijdens verblijf JJI	26
3.2 Veranderingen in kenmerken en achtergronden PIJ-ers	28
3.2.1 Delictverleden	28
3.2.2 Opvoeding en milieu	29
3.2.3 Delictsituationele factoren	30
3.2.4 Psychologie en functies	32
3.2.5 Psychiatrie en stoornissen	33
3.2.6 Sociaal/relatieel	34
3.2.7 Gedrag tijdens verblijf JJI	34
<b>4. Conclusies en aanbevelingen</b>	<b>36</b>
4.1 Conclusies	36
4.1.1 Kenmerken en achtergronden van PIJ-ers	36
4.1.2 Samenvattend beeld v/d veranderingen in kenmerken en achtergronden	39
4.2 Aanbevelingen	41
4.2.1 Terugblik	41
4.2.2 Nieuwe aanbevelingen	42
<b>Bijlagen</b>	<b>45</b>



## Samenvatting

De maatregel Plaatsing in een Inrichting voor Jeugdigen (PIJ) is de zwaarste sanctie in het jeugdstrafrecht. De maatregel bestaat sinds 1995 en werd in de periode 1995-2010 gemiddeld 150 keer per jaar onvoorwaardelijk opgelegd. Van bijna alle PIJ-ers zijn gegevens vastgelegd in de Forensisch Profiel Justitiële Jeugdigen database. De FPJ-database is in 2002 ontwikkeld om inzicht te verkrijgen in de PIJ-doelgroep. In de database is op geordende wijze informatie te vinden vanuit dossierinformatie afkomstig uit de justitiële jeugdinrichtingen (JJI's). Voorliggend rapport dient om een beeld te schetsen van de kenmerken en achtergronden van deze specifieke groep jeugddelinquenten. Daarnaast worden de ontwikkelingen in de kenmerken en achtergronden gedurende 15 jaren geschetst (1995 - 2010).

PIJ-ers vormen een zware doelgroep. Op basis van de gegevens in de database kan de gemiddelde PIJ-er worden getypeerd als een jeugdige met veelal ernstige en meervoudige problemen. Het zijn vrijwel altijd jongens, meestal met de Nederlandse nationaliteit en ten tijde van de aanvang van de PIJ-maatregel ongeveer 17 jaar oud. PIJ-ers hebben vrijwel allen een historie van gewelddadige en andersoortige delicten. Gemiddeld hebben zij vijf geweldsdelicten gepleegd en negen niet-gewelddadige feiten. Veelal begon de delinquentie in de vroege adolescentie. Middelengebruik lijkt een belangrijke factor te zijn tijdens het plegen van delicten waarvoor de PIJ-maatregel wordt opgelegd.

De groep PIJ-ers kenmerkt zich verder door een zeer problematische opvoedingssituatie. De problemen in de omgeving waarin zij opgroeien zijn veelal meervoudig, complex en chronisch van aard. Het gaat bijvoorbeeld om criminaliteit en psychiatrische problemen van ouders, uithuisplaatsingen en verslaving. Wanneer gekeken wordt naar factoren die in de persoon gelegen zijn, ontstaat het beeld dat jeugdigen met een PIJ-maatregel vaak gebreken vertonen in de ontwikkeling van empathie/geweten, impulsregulatie en sociale/relatieve vaardigheden. Daarnaast ontwikkelt een aanzienlijk deel van de PIJ-ers zich in de richting van een cluster B persoonlijkheidsstoornis. Andere psychiatrische beelden, waaronder problematisch middelengebruik, komen eveneens geregeld voor. Ook op cognitief gebied zijn er problemen; verwacht mag worden dat LVB-problematiek in deze populatie veel voorkomt. Eén en ander maakt het niet verwonderlijk dat het gedrag in de JJI's problematisch is.

De doelgroep jeugdigen die de PIJ-maatregel opgelegd kreeg, blijkt niet aan enorme wijzigingen onderhevig te zijn. Wel is een aantal accentverschuivingen naar voren gekomen. Zo wordt in de loop van de jaren vaker geconstateerd dat middelengebruik een rol speelde bij het delict waarvoor de PIJ-maatregel werd opgelegd. Verder is een dalende trend in de intelligentie waarneembaar en is alcoholgebruik vaker een problematisch kenmerk. Een positieve ontwikkeling is dat PIJ-ers vaker lijken te beschikken over sociale steun vanuit hun directe omgeving. Ook bij het gedrag dat PIJ-ers tijdens het eerste jaar in de JJI vertonen, komt een gunstige ontwikkeling naar voren. Zo nemen de sociale vaardigheden toe en lijkt het contact met medewerkers te verbeteren. Wel is middelengebruik tijdens het verblijf in de JJI een aandachtspunt; hier wordt een ongunstige trend waargenomen.

Het rapport besluit met een terugblik op de aanbevelingen die werden gedaan in het rapport "10 jaargangen PIJ-ers". De adviezen blijken grotendeels te zijn overgenomen en deels te zijn gerealiseerd. Op basis van de nieuwe analyses over een grotere groep PIJ-ers, wordt ten slotte een aantal inhoudelijke aandachtspunten geformuleerd en volgt een drietal op onderzoek gerichte aanbevelingen.

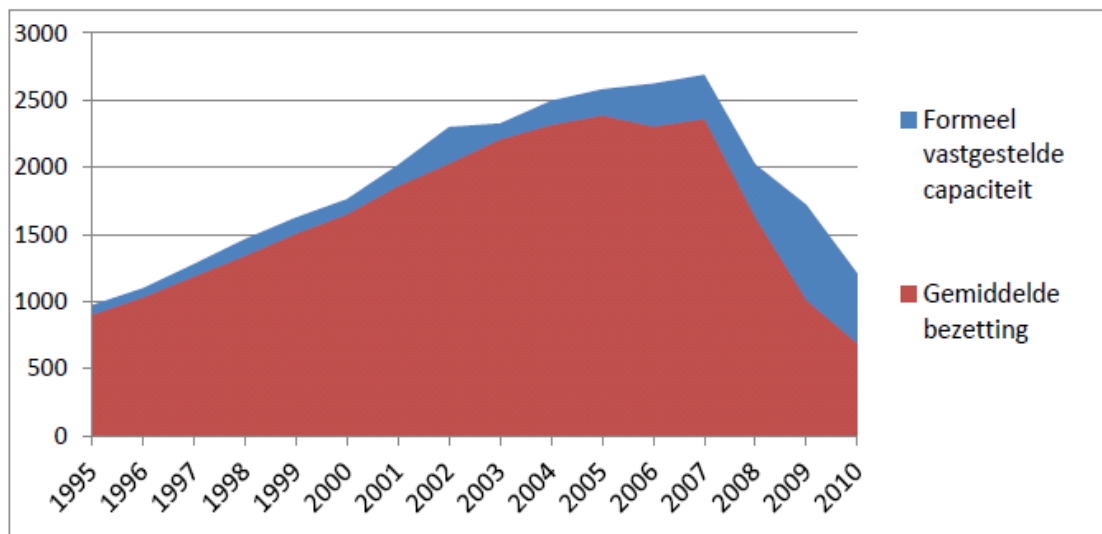
# 1. INLEIDING

## 1.1 De sector Justitiële Jeugdinrichtingen

Naar plaatsingsgrond kunnen in justitiële jeugdinrichtingen (JJI's) drie strafrechtelijke categorieën jongeren worden onderscheiden. Een eerste categorie wordt gevormd door jeugdigen die een vrijheidsbenemende straf opgelegd hebben gekregen. We spreken in dat geval van jeugd detentie. Een tweede categorie wordt gevormd door jongeren die de strafrechtelijke maatregel Plaatsing in een Inrichting voor Jeugdigen opgelegd hebben gekregen (PIJ-maatregel)<sup>1</sup>. De derde categorie bestaat uit jeugdigen die in het kader van preventieve hechtenis in een JJI zijn opgenomen, in afwachting van berechting.

Het aantal beschikbare plaatsen voor deze drie categorieën jeugdigen heeft in de periode 1995-2010 de volgende ontwikkelingen doorgemaakt. Begin 1996 waren er in de sector JJI twaalf inrichtingen, met in totaal circa 1.000 plaatsen. De capaciteit bereikte met 2.689 plaatsen in 2007 een recordhoogte (zie Figuur 1). Hierna nam de capaciteit met meer dan de helft af (55%) naar 1.207 plaatsen. De bezetting daalde zelfs nog sterker, naar 681 in 2010. Vanwege de lage bezetting werd op grond van het capaciteitsplan JJI een reductie naar 950 plaatsen, waarvan 800 operationeel en 150 reserve, in gang gezet<sup>2</sup>.

**Figuur 1. Verloop in vastgestelde capaciteit en bezetting tussen 1995 en 2010<sup>3</sup>**



Het voorliggende rapport richt zich uitsluitend op de groep jongeren die een PIJ-maatregel opgelegd hebben gekregen. Bekend is dat het aantal opleggingen van de PIJ-maatregel

<sup>1</sup> De jongeren die de PIJ-maatregel opgelegd hebben gekregen zullen in dit rapport worden aangeduid als 'PIJ-ers'.

<sup>2</sup> Dienst Justitiële Inrichtingen (2010). *Capaciteitsplan Justitiële Jeugdinrichtingen*. Den Haag: DJI.

<sup>3</sup> Dekker e.a. (2012). *Jeugdzorg in Nederland, 1945-2010. Resultaten van deelonderzoek 1 van de commissie Samson: Historische schets van de institutionele ontwikkeling van de jeugdsector vanuit het perspectief van het kind en de aan hem/haar verleende zorg*. Groningen: Rijksuniversiteit Groningen.



fluctueert. In 1996 werd de maatregel 111 keer door de kinderrechter opgelegd. In 2005 wordt een recordaantal gevestigd van 216 nieuwe PIJ-ers. Vanaf 2006 is een geleidelijke terugloop in het aantal opgelegde PIJ-maatregelen te zien, tot uiteindelijk 77 opleggingen in 2010.

## 1.2 De PIJ-maatregel

De PIJ-maatregel kan sinds november 1995 door kinderrechters opgelegd worden. De sanctie kwam in de plaats van twee maatregelen, namelijk de sinds 1905 bestaande maatregel tot terbeschikkingstelling van de regering (jeugd-tbr) en de sinds 1965 bestaande maatregel tot plaatsing in een inrichting voor buitengewone behandeling (pibb). Deze beide maatregelen hadden verschillende doelen, namelijk respectievelijk (her)opvoeding en behandeling. Binnen de PIJ-maatregel zijn beide doelen geïntegreerd.<sup>4</sup> De maatregel maakt onderdeel uit van het arsenaal aan jeugdsancties en dient voor jeugdigen die ten tijde van het delict tussen 12 en 18 jaar oud waren. Daarnaast kan de maatregel op grond van artikel 77c Strafrecht ook aan jeugdigen worden opgelegd tussen 18 en 21 jaar indien dat past bij de persoonlijkheid van de dader of de omstandigheden waaronder het delict werd begaan.

Er gelden drie voorwaarden voor het opleggen van de PIJ-maatregel. Allereerst moet sprake zijn van een delict waarvoor voorlopige hechtenis is toegelaten. De tweede voorwaarde is dat de veiligheid van anderen of de algemene veiligheid van personen of goederen in het geding is. Een derde vereiste is dat de maatregel in belang moet zijn van een zo gunstig mogelijke ontwikkeling van de jeugdige (art. 77s Wetboek van Strafrecht).

De onvoorwaardelijke PIJ-maatregel werd voorheen opgelegd voor de duur van twee jaar en kon in geval van een geweldsdelict worden verlengd tot maximaal vier jaar. Indien de maatregel werd opgelegd aan een jeugdige aan wie het feit vanwege de gebrekkige ontwikkeling of ziekelijke stoornis van de geestesvermogens niet kon worden toegerekend, was verlenging van de maatregel mogelijk tot maximaal zes jaar. Sinds 1 juli 2011 geldt dat de PIJ-maatregel wordt opgelegd voor de duur van drie jaren (eventueel verlengbaar tot 5 of 7 jaar). In alle gevallen heeft het laatste jaar de vorm van een voorwaardelijke beëindiging van de maatregel. Op die manier heeft de wetgever voorzien in een kader voor verplichte nazorg.

In officieus taalgebruik wordt de PIJ-maatregel ook wel 'jeugd-tbs' genoemd. Anders dan bij de tbs, kan de PIJ-maatregel echter ook voor lichtere feiten worden opgelegd of wanneer sprake is van noodzaak tot heropvoeding. Voor tbs is de aanwezigheid van een gebrekkige ontwikkeling of ziekelijk stoornis van de geestvermogens een vereiste.

De PIJ-maatregel wordt ten uitvoer gelegd in justitiële jeugdinrichtingen (JJI's). Daarnaast verblijft een klein aantal PIJ-ers in GGZ-instellingen, zoals de Catamaran (polikliniek voor forensische jeugdpsychiatrie) en Hoeve Boschoord (instelling voor sterk gedragsgestoorde LVB'ers). Een dergelijke plaatsing kan vanaf aanvang aan de orde zijn, maar komt meestal tot stand in het kader van behandelfasering en met het oog op continuïteit van zorg na afloop van de PIJ-maatregel.

---

<sup>4</sup> Bruning, M.R., De Jong, M.P., Liefwaard, T., Schuyt, P.M., Doek, J.E., & Doreleijers, T.A.H. (2011). *Wegwijs in het jeugdsanctierecht: onderzoek naar het juridisch kader voor de zwaarste jeugdsancties in theorie en praktijk*. Nijmegen: Wolf Legal Publishers.

De PIJ-maatregel kan ook (deels) voorwaardelijk worden opgelegd. In geval van overtreding van de dan geldende algemene of bijzondere voorwaarden wordt de voorwaardelijke PIJ cq het voorwaardelijk deel ten uitvoer gelegd. Dit komt tussen 2010 en 2013 ongeveer 20 à 30 keer per jaar voor.

### 1.3 De FPJ-database

#### 1.3.1 Inleiding

De ontwikkeling van de FPJ-database startte in 2002 als project onder coördinatie van de afdeling Analyse, Strategie en Kennis (ASK, voorheen Informatieanalyse & Documentatie) van het hoofdkantoor van DJI. Om de uit tekst bestaande dossierinformatie te kunnen omzetten in kwantitatieve gegevens, werd een instrument ontworpen, de Forensisch Profiel Justitiële Jeugdigen Lijst (FPJ-lijst). Inmiddels is de database niet meer projectmatig van aard, maar behoort het aanvullen ervan tot de reguliere processen binnen de afdeling ASK.

De behoefte aan meer kennis over de tenuitvoerlegging van de PIJ-maatregel en de PIJ-populatie werd overigens bevestigd in het kritische rapport van de gezamenlijke Inspecties<sup>5</sup> en de Algemene Rekenkamer<sup>6</sup>, waarin een aantal forse kwetsbaarheden in de tenuitvoerlegging van de PIJ-maatregel blootgelegd werden. De hierop volgende verbetermaatregelen zoals beschreven in de zogeheten PIJ-brief<sup>7</sup> hadden vooral betrekking op het verbeteren van het leefklimaat in de JJI's, verbetering van diagnostiek en behandeling, nazorg en veiligheid. Belangrijk element was verder het vergroten van kennis over en inzicht in de uitvoeringspraktijk van de PIJ-maatregel. Dit resulteerde in de onlangs afgeronde PIJ-onderzoeksprogrammering onder beheer van het Wetenschappelijk Onderzoek- en Documentatie Centrum (WODC) van het Ministerie van Veiligheid en Justitie.<sup>8</sup>

In 2008 werd het rapport "10 jaargangen PIJ-ers" uitgebracht.<sup>9</sup> Voor dit rapport werden 1.147 dossiers gescoord uit de instroomperiode 1995 - 2005. Dit was ongeveer driekwart van alle instroom in die periode ( $N=1.549$ ). In de aanloop naar het voorliggende rapport zijn inspanningen geleverd om de database te vervolledigen. Dit betrof het alsnog achterhalen van 289 ontbrekende dossiers en het opvragen van de dossiers van jeugdigen waarvan de PIJ-maatregel begon vanaf augustus 2005. Samen met de eerder geanalyseerde dossiers, zijn in totaal 2.170 dossiers beschikbaar gekomen.

#### 1.3.2 Doel FPJ-database

Met behulp van de FPJ-database kunnen kennisvragen over PIJ-ers makkelijker beantwoord worden en wordt wetenschappelijk onderzoek naar deze bijzondere populatie mogelijk gemaakt. De database kan op die manier bijdragen aan een beter inzicht in de kenmerken

---

<sup>5</sup> Gezamenlijke Inspecties: Inspectie Jeugdzorg, Inspectie van het Onderwijs, Inspectie voor de Gezondheidszorg, Inspectie voor de Sanctietoepassing (2007). *Brief van de staatssecretaris van Justitie inzake Veiligheid in justitiële jeugdinrichtingen: opdracht met risico's*. Tweede Kamer, vergaderjaar 2006-2007, 24587 en 28741, nr. 232. Den Haag: Sdu.

<sup>6</sup> Kamer, vergaderjaar 2011-2012, 31 215, nr. 7.

<sup>7</sup> Tweede Kamer, vergaderjaar 2005-2006, 24 587 en 28 741, nr. 183.

<sup>8</sup> Kempes, M. (2012). *Overzicht van onderzoek naar de PIJ-maatregel tussen 2006-2011*. Den Haag: WODC.

<sup>9</sup> Brand, E.F.J.M., & Van den Hurk, A.A. (2008). *10 Jaargangen PIJ-ers: kenmerken en veranderingen*. Den Haag: Dienst Justitiële Inrichtingen.

en achtergronden van PIJ-ers. Dit inzicht kan vervolgens bijgedragen aan het verbeteren van de behandeling van deze complexe groep jeugdigen, waardoor ze weer toekomstperspectief krijgen en het recidiverisico tot een aanvaardbaar niveau kan worden teruggebracht.

De FPJ-lijst is ook buiten DJI gebruikt, namelijk in drie grote onderzoeksprojecten: promotieonderzoek vanuit de Erasmus Universiteit Rotterdam, het Top600 project in Amsterdam en een promotieonderzoek in Eindhoven. Het Top600 project heeft betrekking op de 600 jongeren en jongvolwassenen die verantwoordelijk zijn voor het grootste aantal delicten in Amsterdam. Hun dossiers zijn gescoord met de FPJ-lijst om tot risicoprofielen te komen.

#### **1.4 Doel en vraagstellingen van het onderzoek**

Doel van dit beschrijvende onderzoek is om op basis van de gegevens van de FPJ-database een zo volledig mogelijk beeld te schetsen van de kenmerken en achtergronden van de PIJ-ers over de periode 1995-2010. Ook wordt nagegaan of er in deze periode veranderingen in die kenmerken en achtergronden zijn opgetreden. De volgende twee vraagstellingen staan in dit rapport centraal:

1. *Wat zijn de kenmerken en achtergronden van jongeren die in de periode 1995-2010 een PIJ-maatregel opgelegd hebben gekregen?*
2. *Zijn de kenmerken en achtergronden van deze jongeren over de periode 1995-2010 veranderd?*

#### **1.5 Opbouw rapport**

De opbouw van het rapport is als volgt. In hoofdstuk 2 wordt beschreven volgens welke methoden het onderzoek is uitgevoerd. In hoofdstuk 3 worden de resultaten van de verrichte analyses gepresenteerd; eerst beschrijvend per kenmerk (3.1) en daarna door de tijd heen (3.2). Ten slotte wordt in hoofdstuk 4 een aantal conclusies en aanbevelingen geformuleerd.

## 2. Methode

In dit hoofdstuk worden de methodologische aspecten van het onderzoek naar de FPJ-database beschreven. Achtereenvolgens gaat het om het scoringsinstrument, oftewel de FPJ-lijst (2.1), de structuur van de items (2.3), het scoren van de dossiers (2.4), de kwaliteit van het instrument (2.5), de kwaliteit van de PIJ-dossiers (2.6), een korte omschrijving van de onderzoekspopulatie (2.7) en de verrichte analyses (2.7).

### 2.1 Instrumentarium: de FPJ-Lijst

Om kenmerken van de PIJ-ers uit hun dossiers te destilleren, werd speciaal voor de FPJ-database een instrument ontwikkeld: de Forensisch Profiel Justitiële Jeugdigen lijst (FPJ-lijst).<sup>10</sup> De FPJ-lijst bestaat uit 70 items die zowel risicofactoren als beschermende factoren omvatten (zie bijlage 1 voor het scoringsformulier). Bij de ontwikkeling van de FPJ-lijst is gebruik gemaakt van bestaande instrumentaria op het gebied van diagnostiek van jeugdigen en risicotaxatie van (jeugdige) delinquenten, te weten:

- de Child Behavior Check List (CBCL)
- de Juvenile Sex Offender Assessment Protocol (J-SOAP)
- de Psychopathy Check List - Youth Version (PCL-YV)
- de Historical Clinical Risk management 20 (HCR-20)
- de jeugdversie van de HCR-20 (EARL-20-B)
- de Historisch Klinisch Toekomstige factoren voor risicotaxatie 30 (HKT-30)
- de Forensische Profiel lijsten (FP40)

De overlap tussen de items van de FPJ-lijst en de items van de hierboven genoemde instrumenten is na te gaan in bijlage 2. In dit overzicht is ook de Structured Assessment for Violent Risk in Youth (SAVRY)<sup>11</sup> opgenomen. Dit instrument werd na ontwikkeling van de FPJ-lijst ontwikkeld en bij de JJI's in gebruik genomen. Bijlage 2 maakt inzichtelijk dat de SAVRY en de FPJ-lijst op veel items overlappen.

De items van de FPJ-lijst kunnen zijn onderverdeeld in zeven domeinen:

1. Delictverleden
2. Opvoeding en milieu
3. Delictsituationele factoren
4. Psychologie en functies
5. Psychiatrie en stoornissen
6. Sociaal en relationeel
7. Gedrag tijdens verblijf JJI

---

<sup>10</sup> Brand, E.F.J.M. & Van Heerde, W.K. (2004/2010). *Handleiding FPJ – lijst. Forensisch Profiel Justitiële Jeugdigen*. Den Haag: Dienst Justitiële Inrichtingen.

<sup>11</sup> Lodewijks, H., Doreleijers, Th., De Ruiter, C., & De Wit-Grouls, H. (2003). *Handleiding voor de gestructureerde risicotaxatie van gewelddadig gedrag bij jongeren* (geautoriseerde Nederlandse vertaling). Zutphen: Rentray.

De zeven FPJ-domeinen komen sterk overeen met de wijze waarop de PIJ-dossiers doorgaans zijn opgebouwd. De domeinen hebben de volgende inhoud:

1. *Delictverleden* (items 1 t/m 5): brengt de typen gepleegde delicten in kaart, alsook de leeftijd waarop gewelddadige en andere delicten voor het eerst werden gepleegd.

2. *Opvoeding en milieu* (items 6 t/m 27): omvat kenmerken en achtergronden over de opvoedingssituatie en het milieu waarin de PIJ-er is opgegroeid. Gescoord worden onder meer kenmerken die een indicatie geven van de kwaliteit van de opvoeding, zoals vermeldingen van verwaarlozing, mishandeling en misbruik door ouders en/of anderen. Ook eventueel delictgedrag en psychiatrische problematiek bij opvoeders en andere naastbetrokkenen zijn meegenomen. Tevens stelt dit domein vast of de PIJ-er al op jonge leeftijd gedragsproblemen vertoonde en/of problemen had met school en leeftijdgenoten.

3. *Delictsituationele factoren* (items 28, 29 en 33 en 35): betreft kenmerken die van invloed kunnen zijn geweest op het ontstaan van de delictsituatie: bekendheid met het slachtoffer, seksuele wensen, medicatiegebruik of -stop en middelengebruik ten tijde van het delict.

4. *Psychologie en functies* (items 36 t/m 42): omvat kenmerken, zoals impulscontrole, empathie, probleembesef en intelligentie.

5. *Psychiatrie en stoornissen* (items 30 t/m 32, 34; 43 t/m 51): omvat psychiatrische kenmerken, zoals verslaving, depressie, angst, autisme en het vertonen van psychotische symptomen.

6. *Sociaal en relationeel* (items 52 t/m 58): brengt in kaart of de jongere beschikt over sociale en relationele vaardigheden en of dit heeft geleid tot het hebben van een sociaal netwerk.

7. *Gedrag tijdens verblijf JJI* (items 59 t/m 68): geeft een beeld van het gedrag dat de PIJ-er tijdens de eerste acht tot twaalf maanden van het verblijf in de JJI vertoont. Zo worden vastgesteld: de mate van coöperatie of tegenwerking, het veroorzaken van incidenten, het vertonen van antisociaal gedrag en de beschikking over vaardigheden om problematische situaties op te lossen.

## 2.2 Structuur FPJ-items

Domein 1 brengt het delictverleden in kaart op basis van een aantal open vragen naar de aard en omvang van de gepleegde delicten en de leeftijd waarop het delictgedrag startte. De meeste andere items, behorend bij de domeinen 2 t/m 7, kennen de volgende, identieke structuur. Er zijn steeds drie antwoordcategorieën: antwoordcategorie '0' betekent dat een probleem op het betreffende aspect *afwezig* is, antwoordcategorie '1' betekent dat een probleem op het betreffende aspect *aanwezig* is (maar niet ernstig) en antwoordcategorie '2' betekent dat een probleem op het betreffende aspect aanwezig is en wel in *ernstige* mate. Voor alle FPJ-items geldt dat een score 0 gunstig is en een score 2 ongunstig.

Er zijn enkele items met een afwijkende structuur. Itemnummers 6 en 29 B, C, D kennen twee antwoordcategorieën (0 = nee; 1 = ja). Itemnummer 30 B en 31 B t/m E betreffen verdiepvragen naar het belang van een middel tijdens het delict en de frequentie van gebruik. Itemnummer 42 ten slotte betreft scores op een intelligentietest (IQ totaal, verbaal, en per formaal) en een variabele waarin het type gebruikte test wordt gescoord.

### 2.3 Het scoren van de dossiers

De PIJ-dossiers werden gescoord door laatstejaars studenten van sociaal wetenschappelijke studierichtingen. De studenten werden geworven vanuit een samenwerkingsverband tussen DJI en vier universiteiten, te weten de Erasmus Universiteit Rotterdam, Universiteit Leiden, Universiteit Utrecht en VU Amsterdam. De geselecteerde studenten kregen een training van enkele weken in het scoren van dossiers. Pas na gebleken accuratesse op tien oefendossiers werd begonnen met het lezen en scoren van de daadwerkelijke PIJ-dossiers. Gemiddeld scoorde elke student in totaal 70 dossiers in een tempo van ongeveer twee dossiers per dag. Tijdens hun werkzaamheden werden de studenten begeleid door twee medewerkers van de afdeling ASK. Voor de studenten leidde in vrijwel alle gevallen hun deelname aan het FPJ-project ook tot een afstudeerproject. Een overzicht van alle afstudeerscripties is ondergebracht in bijlage 3.

### 2.4 Kwaliteit FPJ-lijst

Wanneer een vragenlijst wordt gebruikt om uitspraken te kunnen doen over individuen is het nodig dat de gebruikte vragenlijst voldoet aan de criteria de Commissie Test Aangelegenheden Nederland (COTAN) van het Nederlands Instituut voor Psychologen (NIP). Omdat de FPJ-lijst niet dient voor het doen van uitspraken over individuen om op basis daarvan beslissingen te nemen, gelden de COTAN-eisen formeel niet. Bij de ontwikkeling van de FPJ-lijst werd vanwege de toepassing op een grote onderzoeksgroep echter zwaar belang gehecht aan een zo hoog mogelijke kwaliteit. Door middel van drie pilotstudies is gedurende twee jaar gewerkt aan de ontwikkeling van een betrouwbaar en valide instrument. In de eerste pilot (2003-A) werd de betrouwbaarheid van het instrument getoetst, zowel binnenschaal betrouwbaarheid als convergente validiteit. In de tweede pilot (2003-B) stond de praktische bruikbaarheid en het testmateriaal centraal. De derde pilot (2003-C) diende om de predictieve validiteit vast te stellen. De pilots wezen uit dat de kwaliteit van de FPJ-lijst toereikend is voor het scoren van een groot aantal kenmerken op basis van PIJ dossiers. Zie bijlage 4 en de Handleiding FPJ<sup>12</sup> voor een nadere beschrijving van de uitkomsten van het onderzoek naar de betrouwbaarheid en validiteit van de FPJ-lijst.

### 2.5 Kwaliteit PIJ-dossiers

De kwaliteit van de FPJ-database is in belangrijke mate afhankelijk van de kwaliteit van de informatie in de dossiers, welke door de inrichtingen worden aangelegd. Het is van belang daarbij te beseffen dat de FPJ-database een retrospectief karakter heeft. Dat wil zeggen dat de dossiers *achteraf* door derden worden gescoord. Bovendien zijn de dossiers niet aangelegd voor onderzoeksdoeleinden. Hierdoor kan het voorkomen dat dossiers niet voldoende compleet zijn om alle items te kunnen scoren. Hierdoor ligt de *N* niet steeds op hetzelfde aantal. Retrospectief dossieronderzoek brengt ook met zich mee dat vooraf geen afspraken zijn gemaakt over de itemdefinities. Dit kan aanleiding geven tot misinterpretaties.

---

<sup>12</sup> Brand, E.F.M.J., & Van Heerde, W.K. (2010). *Handleiding FPJ: editie 2010*. Den Haag: Dienst Justitiële Inrichtingen.

De dossierinformatie bestaat op het moment dat de PIJ-maatregel aanvangt voornamelijk uit Pro Justitia Rapportage, opgesteld door rapporteurs van het NIFP (domeinen 1 t/m 5). Daarnaast bevatten de dossiers gegevens die de gedragswetenschappers uit de JJI's verzamelen (domeinen 6 en 7). In algemene zin kan het volgende worden geconcludeerd over de kwaliteit van de PIJ-dossiers. Pro Justitia Rapporteurs hanteren doorgaans een soort checklist bij hun gesprekken met de jongeren (na 2004 zelfs landelijk gestandaardiseerd), waardoor meestal volledig en eenduidige verslag gedaan wordt van de problematiek. Voor wat betreft de behandelaars van de JJI's kan worden opgemerkt dat bij hen geen sprake is van een gestandaardiseerde wijze van registratie in behandelverslagen. Inrichtingen hebben gedurende de onderzoeksperiode nog ieder een eigen wijze van verslaglegging.<sup>13</sup> Het in kaart brengen van kenmerken en achtergronden van de PIJ-ers werd hierdoor soms gecompliceerd.

Bij het scoren van de kenmerken en achtergronden werd met deze problemen als volgt omgegaan. In die gevallen waar een probleem niet werd benoemd in een dossier werd in beginsel *probleem afwezig* ('0') gescoord. Er is voor deze scoringswijze gekozen omdat de rapporteurs steeds een bijzonder groot aantal kenmerken wél hebben vastgelegd. Toch werd soms een *ontbrekende waarde* ('?') gescoord. Dat gebeurde in die gevallen waarin een probleem weliswaar niet werd benoemd, maar er desondanks sprake was van een redelijk vermoeden dat er iets aan de hand zou kunnen zijn. Dit gebeurde het vaakst bij het item FPJ-29 'Middelengebruik tijdens het delict' (20%). In totaal werd voor gemiddeld 3.5% van alle items een ontbrekende waarde gescoord. Een gedetailleerd overzicht van de percentages ontbrekende waarden voor alle FPJ-items is te vinden in bijlage 5.

## 2.6 Onderzoekspopulatie

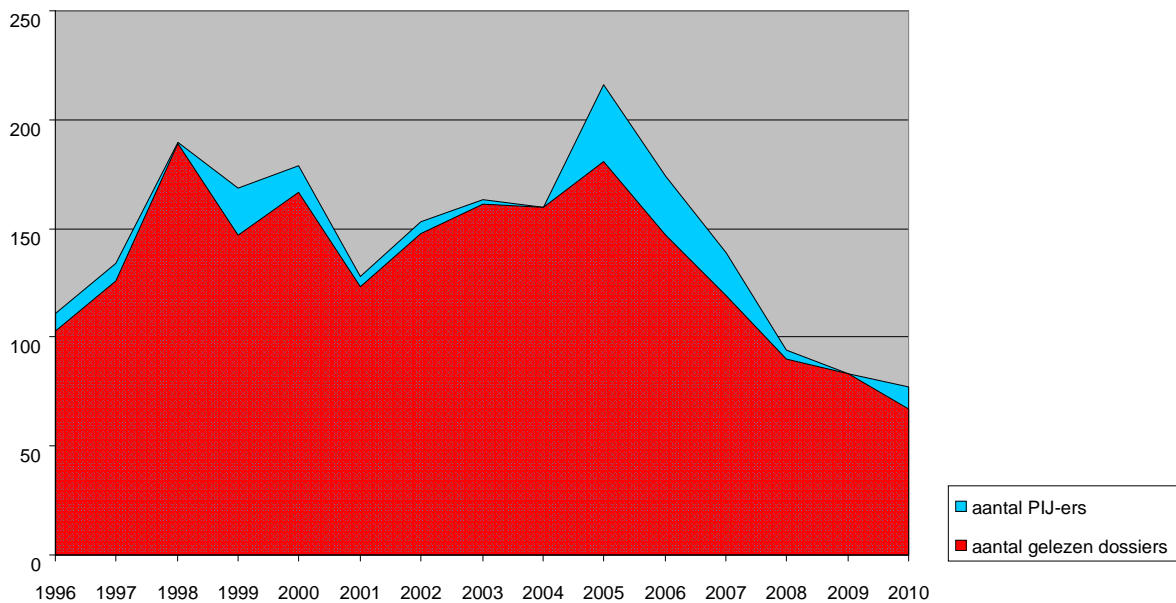
De onderzoeksgroep bestaat uit alle jongeren die zijn opgenomen in de FPJ-database. De database beslaat vrijwel alle PIJ-ers (93%) die in een JJI verbleven vanaf de invoering van de PIJ-maatregel per 1 november 1995 tot en met 31 december 2010. In deze periode werd 2.170 keer een PIJ-maatregel opgelegd; gemiddeld 150 opleggingen van de PIJ-maatregel per jaar. In de database ontbreken de gegevens van 159 PIJ-ers (7%). Deze ontbreken omdat het dossier veel te dun bleek of afwezig was. Redenen voor het afwezig zijn van alle benodigde informatie is een PIJ-maatregel die een duur kende van korter dan zes maanden of die gepaard gingen met een overplaatsing naar een GGz-instelling. Het is niet aannemelijk dat de uitval vanwege voornoemde redenen heeft geleid tot vertekening van de onderzoeksgroep ten opzichte van de totale groep PIJ-ers. De onderzoeksgroep kan als representatief worden geacht voor alle jongeren die tussen 1995 en 2010 de PIJ-maatregel opgelegd hebben gekregen.

De opbouw van de database in relatie tot de instroom van PIJ-ers is weergegeven in Figuur 2. Het instroomjaar is het jaar waarin de maatregel onherroepelijk werd opgelegd.

---

<sup>13</sup> Dit is veranderd met de komst van een uniforme basismethodiek (YOUTURN) in 2010, waardoor alle informatie op eenduidige wijze wordt ondergebracht in perspectiefplannen. Dit valt echter grotendeels buiten het bereik van dit rapport.

**Figuur 2. Overzicht van onderzoeksgroep naar instroomjaar**



## 2.7 Analyses

Het onderzoek naar de kenmerken en achtergronden van de PIJ-populatie is van beschrijvende aard. De resultaten die in het volgende hoofdstuk worden gepresenteerd, berusten dan ook op beschrijvende statistiek zoals percentages en gemiddelden. Ter verdieping zijn enkele kruistabellen gemaakt om te toetsen op overlap tussen kenmerken. Waar het gaat om het weergeven van trends (3.2) is gebruik gemaakt van regressieanalyse. Uit deze analyses komt steeds een stapgrootte per jaar en een significantieniveau naar voren. Zoals gebruikelijk in dergelijke analyses, is eerst gekeken of een trend over vijftien jaren heen statistisch significant is ( $p < 0.05$ ). Voor enkele items waarbij die verandering net onder die grens is, zal worden aangegeven dat er statistische trend aanwezig is. Tevens is gekeken of de verandering voldoende krachtig is om als klinisch relevant aangeduid te kunnen worden. Van klinische relevantie is sprake als over een periode van 15 jaar een verschil is gevonden van 0.150 punt of meer, per jaar is dat een stapgrootte van 0.010 punt ( $0.150/15$ ). In de tabellen wordt ten slotte aangegeven of de verandering een gunstige verandering betreft of een ongunstige verandering.



### 3. Resultaten

In dit hoofdstuk worden de onderzoeksvragen zoals geformuleerd in 1.4 beantwoord. In 3.1 wordt ingegaan op de vraag naar de kenmerken en achtergronden van de onderzoeksgroep (onderzoeksvraag 1). De bevindingen worden paragraafgewijs gepresenteerd per domein. In 3.2 zullen de bevindingen worden gepresenteerd over de vraag naar veranderingen die zich in de periode 1995-2005 binnen de PIJ-populatie hebben voorgedaan (onderzoeksvraag 2).

#### 3.1 Kenmerken en achtergronden van PIJ-ers

De PIJ-populatie bestaat hoofdzakelijk uit jongens. In totaal zijn er 99 meisjes met een PIJ-maatregel in de FPJ-database opgenomen. Zij maken daarmee nog geen 5% van de populatie uit. De gemiddelde leeftijd van de PIJ-ers ligt bij aanvang van de PIJ-maatregel op 16,9 jaar: een aanzienlijk deel van de PIJ-ers stroomt in tussen 17<sup>e</sup> en 18<sup>e</sup> jarige leeftijd. Hierdoor kan de leeftijd gedurende het verblijf in de JJI oplopen tot 24 jaar.

Etniciteit of nationaliteit wordt niet geregistreerd met de FPJ-lijst. Uit andere bronnen is bekend dat ongeveer 27% van de populatie in de JJI's niet de Nederlandse nationaliteit heeft.<sup>14</sup> Bij de groep PIJ-ers is dit percentage hoger, namelijk ongeveer 40%. Bijna 15% van de PIJ-ers heeft de Marokkaanse nationaliteit, gevolgd door de Antilliaanse/Arubaanse (10%), Surinaamse (10%) en Turkse nationaliteit (5%).<sup>15</sup> De indicator 'nationaliteit' geeft echter maar zeer beperkt zicht op de verschillende etnische achtergronden van de PIJ-populatie.

##### 3.1.1 Delictverleden

Binnen het domein delictverleden wordt in kaart gebracht welk type delicten kenmerkend zijn voor de PIJ-populatie. Het betreft steeds gepleegde delicten voor zover het dossier hiervan melding maakt. Het hoeven geen feiten te betreffen waarvoor strafrechtelijke veroordeling heeft plaatsgevonden. De omvang van de onderzoeksgroep ligt hier overigens lager omdat de delictkenmerken pas na verwerking van de eerste 215 dossiers werden gescoord.

**Tabel 1. Aanwezigheid problematiek domein 1: Historie crimineel en gewelddadig gedrag**

	Niet %	Wel %	N
2. Delictcomponenten:			
• ooit vermogensdelict	16	84	1.796
• ooit geweldsdelict	7	93	1.794
• ooit seksueel delict	75	25	1.768
• ooit brandstichting	80	20	1.797
5. Groepsdynamiek:	Geen:	1 of meer:	
a. aantal gepleegde delicten solo	14	86	1.704
b. aantal gepleegde delicten in groep	21	79	1.722

<sup>14</sup> Valstar, H., & Afman, Th., (2010). *JJI in getal: 2006-2010*. Den Haag: Dienst Justitiële Inrichtingen.

<sup>15</sup> Weijters, G., & Blom, M. (2012). *Delictkenmerken van de PIJ-populatie 2006-2010*. Den Haag: WODC. Factsheet 2012-2.

Uit Tabel 1 kan opgemaakt worden dat 84% van de PIJ-ers ooit een vermogensdelict heeft gepleegd, 93% ooit een geweldsdelict, 25% ooit een seksueel delict en 20% ooit brandstichting. Slechts 7% van de PIJ-ers heeft geen gewelddadig delictverleden. De overlap die na cumulatie van de percentages ontstaat, duidt erop dat er weinig 'specialisten' lijken te zijn onder de PIJ-ers. Daarnaast blijkt dat de meeste PIJ-ers hun delicten zowel in groepsverband als solo plegen. Er zijn in totaal 237 PIJ-ers die alleen delicten als solist hebben gepleegd (14%) en 362 jongeren die alleen delicten in groepsverband hebben gepleegd (22%). De meeste PIJ-ers combineren solodelicten en delicten met anderen (64%).

Gemiddeld pleegden PIJ-ers vijf gewelddadige feiten. De gemiddelde leeftijd waarop het eerste gewelddadige feit werd begaan, ligt op 14 jaar. Het gemiddelde aantal niet-gewelddadige feiten ligt op 9,5. De gemiddelde leeftijd waarop het eerste niet-gewelddadige feit werd begaan, ligt op 12,7.

Zoals genoemd, hebben vrijwel alle PIJ-ers een achtergrond van één of meerdere geweldsdelicten. Om zicht te krijgen op de aard en ernst van deze geweldpleging, is in Tabel 2 een uitsplitsing weergegeven van geweldcomponenten. Hieruit blijkt dat het geweld zich in weinig gevallen beperkt tot het toebrengen van materiële schade (2,0%), maar vaker uitmondt in bedreiging met geweld of brandstichting (18,4%) of in fysiek letsel (59,6%). Een klein percentage van de PIJ-ers pleegde geweld met dodelijke afloop (2,6%).

**Tabel 2. Componenten geweldsdelict**

	%	N
Geen geweld (0)	6,3	127
Materiële schade (1)	2,0	41
Bedreiging met geweld/brandstichting (2)	18,4	371
Fysiek letsel (3)	59,8	1.203
Dodelijke afloop (4)	2,6	52
Onbekend	10,9	217
<i>Totaal</i>	<i>100</i>	<i>2.011</i>

Eenzelfde uitsplitsing is gedaan naar de aard van de gepleegde zedendelicten. In Tabel 3 is weergegeven of ten aanzien van PIJ-ers sprake was van een opvallend leeftijdsverschil met het slachtoffer. Hieruit volgt dat in 16,3% van de gevallen het slachtoffer (minimaal) zes jaar jonger was dan de dader. Minder voorkomend zijn zedendelicten met een ouder slachtoffer (4,0%) en PIJ-ers die hierbij slachtoffers van uiteenlopende leeftijden maken (2,1%).

**Tabel 3. Componenten zedendelict**

	%	N
Geen zedencomponent (0)	65,5	1.318
Jeugdig slachtoffer (1)	16,3	327
Ouder slachtoffer (2)	4,0	81
Slachtoffer jong en oud (3)	2,1	42
Onbekend	12,1	243
<i>Totaal</i>	<i>100</i>	<i>2.011</i>

### 3.1.2 Opvoeding en milieu

Het tweede domein beslaat de kenmerken die inzicht geven in de opvoedingssituatie en het milieu waarin PIJ-ers zijn opgegroeid. Vrijwel alle PIJ-dossiers (95%) maken melding van probleemgedrag in de vroege kindertijd, waarvan in 53% van de gevallen sprake was van ernstige gedragsproblematiek. Ook valt op dat vrijwel alle PIJ-ers eerdere hulpverleningscontacten hadden, waarvan 73% als ernstig geïdentificeerd konden worden.

Dit betekent dat een PIJ-er voorafgaand aan de maatregel meerdere malen hulp ontving, bij meerdere hulpverleningsinstanties in beeld was en/of sprake was van een groot aantal pogingen om de hulp van de grond te krijgen zonder resultaat door (met name) weigering of tegenwerking van de jongere. De hulpverleningsgeschiedenis is het item met de hoogste scores (zie bijlage 7).

Maar liefst 62% van de PIJ-ers kreeg in zijn jeugd te maken met een uithuisplaatsing, waarbij vaker het gedrag van de opvoeder daaraan ten grondslag lag dan het gedrag van de jeugdige zelf. In deze situaties was bijvoorbeeld sprake van ruzies tussen ouders onderling, huiselijk geweld, maar ook psychiatrische problemen en/of verslaving bij ouders.

Bij driekwart van de PIJ-ers (75%) was sprake van afwezigheid of beperkte beschikbaarheid van de ouders. Hierbij gaat het om de hoeveelheid tijd, aandacht, supervisie en fysieke aanwezigheid van de ouders. Hier werd gescoord of één of beide ouders afwezig waren als gevolg van een crisissituatie, opname, scheiding of overlijden, of dat zij in verwaarlozende zin onbereikbaar waren, of systematisch niet luisterden naar het kind.

Bij een kwart is de mate van afwezigheid zelfs ernstig te noemen. Bijna alle PIJ-ers hebben in hun jeugd te maken gehad met een inconsistente opvoeding (91%), waarvan de helft in ernstige mate (46%). Dit houdt in dat ouders niet consequent omgingen met het stellen van grenzen en regels, afwisselend verwaarlozend en dan verwennend waren, vaak ruzie hadden, onmachtig bleken en/of negatief voorbeeldgedrag vertoonden.

Wanneer gekeken wordt naar de verschillende vormen van mishandeling, ontstaat het volgende beeld. Een aanzienlijk deel (38%) van de PIJ-ers is mishandeld door zijn ouders, waarvan meestal sprake was van ernstige mishandeling (29%). In lijn met deze percentages, wordt bij 37% geconstateerd dat de jeugdigen getuige waren van geweld in het gezin. Ongeveer een vijfde van de PIJ-ers werd door andere personen mishandeld, waarvan in 9% van de gevallen in ernstige mate. Van verwaarlozing was eveneens geregeld sprake: 68% van de PIJ-ers heeft hiermee te maken gehad. Vermelding van seksueel misbruik komt minder voor in de PIJ-dossiers (2% door ouders en 12% door anderen). Verschillende vormen van mishandelingen kunnen gecombineerd voorkomen, waardoor jeugdigen zowel te maken hebben gekregen met verwaarlozing als fysieke mishandeling. Analyse met kruistabellen wijst uit dat 20% van de PIJ-ers géén verleden kent van verwaarlozing, mishandeling of misbruik.

Uit 16% van de dossiers komt een abnormale thuissituatie naar voren. De problematische thuissituatie ligt mede ten grondslag aan het plegen van strafbare feiten waarvoor (uiteindelijk) een PIJ-maatregel is opgelegd.

Bij 40% van de gezinnen is sprake van criminaliteit van de ouders of andere gezinsleden. Bij ruim een kwart is zelfs sprake van meerdere veroordelingen of één veroordeling voor een ernstig delict (27%). Een ruime meerderheid van de PIJ-ers is zelf ook bekend met het criminele milieu (77%). Bij een kleiner deel (33%) gaat het om ernstige criminele oriëntatie, wat wil zeggen dat de jongere zich sterk aangetrokken voelt tot het criminele milieu (en bijvoorbeeld lid is van een bende), duidelijk gericht is op criminele jongeren en/of zich met criminelen identificeert.

Wanneer gekeken wordt naar problematiek van de ouders, valt op dat 37% van de ouders psychiatrische problemen heeft, waarvan bij 12% in ernstige mate. Ongeveer even vaak (36%) is sprake van een geregistreerde verslaving bij ouders.

Bijna alle PIJ-ers vertonen problemen in de omgang met autoriteit (83%). Dit wil zeggen dat de meeste PIJ-ers (grote) moeite hebben met het aanvaarden van regels die zij thuis, op school en/of van anderen autoriteitsfiguren opgelegd krijgen. In 57% van de gevallen is zelfs sprake van openlijk verzet tegen autoriteit.

**Tabel 4. Aanwezigheid problematiek binnen domein 2: Opvoeding & Milieu**

	Niet %	Enigszins %	Ernstig %	N
6. Uithuisplaatsingen a. door gedrag jongere	56	-	-	1787
Uithuisplaatsingen b. door gedrag opvoeder	82	-	-	1784
7. Aanvang probleemgedrag in jeugd	6	42	53	1789
8. Aanwezigheid van de opvoeders	25	50	25	2002
9. Adoptieproblematiek (1995-2003)	92	4	4	1444
9. Hechtingsproblematiek (2004-2010)**	64	20	16	346
10. Afwijzing door leeftijdgenoten	57	27	16	1835
11. Consistentie van opvoeding	9	45	46	1969
12. Coöperatief gedrag-problemen met autoriteit	17	26	57	1990
13. Oriëntatie op crimineel milieu	23	44	33	1953
14. Criminaliteit van de ouders/gezinsleden	60	13	27	1839
15. Mishandeling a. door opvoeder	62	9	29	1671
Mishandeling b. door ander	80	12	9	1719
16. Verwaarlozing door opvoeder	32	41	27	1977
17. Seksueel Misbruik a. door opvoeder	98	1	1	1731
Seksueel Misbruik b. door ander	88	5	7	1694
18. Geweld in gezin	63	12	25	1756
19. Eerdere hulpverleningscontacten	9	18	73	2003
20. Abnormale gezinssituatie	59	25	16	1771
21. Escalerende gezinssituatie (recent, acuut)	92	5	3	1783
22. Slechte binding met school (of werk)	22	12	58	1960
23. Verslavingsproblematiek ouders	69	18	18	1772
24. Psychiatrische problematiek van de ouders	74	25	12	1703
25. Leerproblemen	52	34	14	1947
26. Dreiging om in de prostitutie te belanden	98	1	1	1789
27. Ontvluchten / onttrekken aan toezicht	45	13	19	543*

\* Dit kenmerk wordt pas sinds enkele jaren gescoord.

\*\* Item# 9 is in 2004 aangepast. Tussen 1995 en 2003 werd adoptieproblematiek in enge zin gescoord. Hierna is het item verruimd naar hechtingsproblematiek.

Slechte binding met school is eveneens een veel gerapporteerd probleem. Maar liefst 70% van de PIJ-ers heeft geen goede binding met school. Bij een meerderheid daarvan gaat het om een ernstige mate van spijbelen en/of schooluitval. In 48% van de dossiers komt daarnaast vermelding van leerproblemen voor, waarvan dit bij 14% als ernstig aangemerkt kan worden.

Het item met betrekking tot adoptie is in de loop der tijd gewijzigd. Aanvankelijk werd alleen de problematiek gescoord voor zover deze direct aan adoptie gerelateerd kon worden. Hierna is het item gewijzigd naar het ruime begrip 'hechtingsproblematiek'. Adoptieproblematiek in enge zin komt naar verhouding weinig voor (4% ernstig en 4% enigszins). Deze problemen kunnen zich uiten in het afzetten tegen de adoptieouders of verwarring over de biologische ouders. Hechtingsproblematiek in bredere zin wordt daarentegen vaker gerapporteerd (36%, waarvan 16% ernstig). Dit kan voortkomen uit een gebrekkige hechtingsrelatie met biologische of adoptieouders, maar ook door diverse plaatsingen in jeugdzorginstellingen

en/of pleeggezinnen. Overigens is niet bekend hoeveel PIJ-ers daadwerkelijk geadopteerd zijn.

Ongeveer de helft (57%) van de PIJ-ers heeft in zijn jeugd ervaring met afwijzing door leeftijdsgenoten. Afwijzing is gedefinieerd als het mikpunt zijn van pesten, als buitenbeentje beschouwd worden en/of opzettelijk gemeden/buiten gesloten worden door leeftijdsgenoten.

Dreiging tot prostitutie komt in absolute aantallen voor bij 33 PIJ-ers (22 enigszins en 11 ernstig). Uitgesplitst naar sekse, komt dit probleem vaker voor bij meisjes (13,8%) dan bij jongens (1,2%).

### 3.1.3 Delictsituatiele factoren

Het derde domein heeft betrekking op factoren die mogelijk een rol gespeeld hebben net voorafgaande aan en mogelijk bij het (ontstaan van) het indexdelict. Het indexdelict is het delict waarvoor de PIJ-maatregel is opgelegd.

De verdeling van de scores binnen domein 3 is ondergebracht in Tabel 5. Hieruit kan opgemaakt worden dat een aanzienlijk deel van de delicten gepleegd wordt onder invloed van alcohol of drugs. Omdat de systematiek van scores van de betreffende items gaandeweg is gewijzigd, zijn verschillende percentages voorhanden. In de tabel wordt item 29 'middelengebruik ten tijde van het delict' twee keer getoond, voor de periode 1995-2005 en voor de periode 2006-2010. Hierdoor wordt zichtbaar dat het percentage middelengebruik ten tijde van het delict in de laatste jaren is toegenomen, namelijk van 31% naar 37%. Ten tweede is zichtbaar dat de som van 27% (drugs ten tijde van het delict) en van 19% (alcohol ten tijde van het delict) hoger is dan het percentage van 37% (middelengebruik ten tijde van het delict) wat aangeeft dat voor 9% van alle jongeren sprake was van gebruik van alcohol én drugs ten tijde van het delict. Bijlage 6 geeft een overzicht van de verschillende verdovende middelen die in de PIJ-dossiers worden genoemd (middel #1 betreft alcohol, middelen #2 t/m 20 worden onder 'drugs' geschaard).

Minder vaak (12%) dan middelengebruik ging het om een delict waarbij sprake was van escalerende relatieproblemen. Bij ongeveer de helft van de delicten was het slachtoffer een bekende van de jeugdige (52%). Bij een klein aantal delicten was ten tijde van het delict sprake van een acute psychotische toestand en/of onderbroken medicatiegebruik (4%).

In een enkel geval was sprake van een seksueel delict waarbij de jeugdige buitenshuis, bijvoorbeeld in een park, kinderboerderij of zwembad, zocht naar een slachtoffer om die vervolgens tot seksuele handelingen te dwingen. Bij 4% van de PIJ-ers ligt een dergelijke modus operandi ten grondslag aan de veroordeling tot de PIJ-maatregel.

**Tabel 5. Aanwezigheid problematiek binnen domein 3: Delictsituatiele factoren**

	Niet %	Enigszins %	Ernstig %	N
28. Medicatiestop, psychose	97	3	1	1.991
32. Relatieel probleem	36	52	12	1.990
33. Seksueel (zoeken naar slachtoffer)	95	1	4	1.947
	Niet %	Onbekend %	Wel %	N
29. Middelengebruik t.t.v. delict (1995-2005)	62	7	31	1.620
29. Middelengebruik t.t.v. delict (2006-2010)	57	6	37	427*
30. Alcoholgebruik t.t.v. delict (2006-2010)	66	14	19	427*
31. Druggebruik t.t.v. delict (2006-2010)	45	27	27	427*

\* Dit kenmerk wordt pas sinds enkele jaren gescoord.

### 3.1.4 Psychologie en functies

Het vierde domein brengt een zestal psychologische functies in kaart, te weten empathie, geweten, ik-sterkte, impulscontrole, probleembesef en intelligentie.

Vrijwel alle PIJ-ers hebben gebrekkige empathische vermogens, zoals emotionele binding, meevoelen en spijt betuigen (97%). Ruim de helft van de PIJ-ers vertoont zelfs een ernstig tekort in empathie. Kenmerkend voor deze groep is dat zij egocentrisch en hard zijn, met weinig invoelend vermogen of belangstelling voor anderen.

Ook de gewetensfuncties zijn bij vrijwel alle PIJ-ers (98%) gebrekkig ontwikkeld. Dit betekent dat zij in onvoldoende mate in staat zijn om extern opgestelde regels te internaliseren. Bij de helft is nog wel sprake van besef van externe regels, maar wordt daar niet naar gehandeld. De andere helft kenmerkt zich door een nadrukkelijke gewetenloosheid, waarbij sprake is van berekend en manipulatief gedrag ten behoeve van het eigen belang. Deze PIJ-ers beschadigen anderen zonder daarbij schuldgevoelens te ervaren of daar verantwoordelijkheid voor te voelen.

Ik-sterkte zegt iets over het hebben van een eigen identiteit, een eigen mening en een eigen wil. Een adequate ik-sterke verhoedt dat jeugdigen zich gemakkelijk laten leiden door groepsdruk. Een zwakke ik-sterke duidt op een hoge mate van beïnvloedbaarheid door bijvoorbeeld criminele leeftijdsgenoten of een geringe bestandheid tegen groepsdruk. Uit Tabel 6 blijkt dat 89% van de PIJ-ers tekenen vertoont van een dergelijke beïnvloedbaarheid. Bij een aanzienlijke groep PIJ-ers (53%) resulteert dat in meeloopgedrag, moeilijk 'nee' kunnen zeggen tegen (domantere) anderen, een leeftijdsinadequate indruk maken en emotioneel snel uit balans raken.

Opvallend is verder dat een grote meerderheid van de PIJ-ers problemen vertoont in de controle van agressieve impulsen, namelijk 89%. Bij 38% is die gebrekkige impulscontrole af en toe, bij 51% gaat het om regelmatige doorbraken van de impulscontrole.

Gebrek aan probleembesef of probleeminzicht is kenmerkend voor forensische patiënten. Slechts een gering deel van de PIJ-ers scoort op dit punt inderdaad een normaal beeld (3%). Een groot deel van de PIJ-ers heeft enig besef van de problematiek, maar bagatelliseert de ernst daarvan of wijst de oorzaken toe aan externe factoren (44%). Meer dan de helft van de PIJ-ers ontbreekt het aan probleembesef (55%).

**Tabel 6. Aanwezigheid problematiek binnen domein 4: Psychologie & Functies**

	Niet %	Enigszins %	Ernstig %	N
34. Empathische vermogens	3	42	55	1993
35. Gewetensfuncties	2	49	49	1998
36. Ik-sterkte	11	36	53	1964
37. Impulscontrole (historisch)	12	38	51	1987
38. Probleembesef / Probleeminzicht	3	42	55	1966

Wat betreft de intelligentie van PIJ-ers blijkt dat het laagstgemeten IQ op 48 ligt en het hoogstgemeten IQ op 140. De intelligentie werd vastgesteld met diverse IQ-testen. De meest gangbare instrumenten zijn de WISC-R, WISC-3 (NL) en de WAIS. Daarnaast wordt in de dossiers vermelding gemaakt van IQ-scores op grond van de GIT, SON en RAVEN. Op basis van de intelligentiemeting kan een indeling gemaakt worden. In Tabel 7 worden

hiervoor drie categorieën onderscheiden: verstandelijk beperkt (IQ < 70), zwak begaafd (IQ 70-85) en normaal (of hoger) begaafd (>85).

**Tabel 7. Verdeling IQ-scores**

IQ-score	Classificatie	%
<70	Verstandelijk beperkt	11
70-85	Zwakbegaafd	32
85 - 150	Normaal (of hoger) begaafd	57

Afgaande op de FPJ-gegevens blijkt ongeveer een derde van de PIJ-ers zwakbegaafd te zijn. Daarnaast is 11% verstandelijk beperkt. Het komt voor dat ook personen met een IQ tussen 70 en 85 tot de LVB-categorie worden gerekend.<sup>16</sup> In dat geval neemt de prevalentie van lagere begaafdheid toe naar ruim 43%.

Niet gemeten is de mate van sociale zelfredzaamheid van de PIJ-ers. Bij de indicatiestelling LVB is het in Nederland gangbaar om de IQ-scores te combineren met de mate van sociaal aanpassingsvermogen.<sup>17</sup> Bovenstaande tabel geeft in ieder geval een indicatie van het aantal PIJ-ers dat extra of andersoortige begeleiding nodig heeft. In detentie kunnen personen met een verstandelijke beperking immers extra kwetsbaar zijn, bijvoorbeeld door verhoogde beïnvloedbaarheid en een lagere zelfredzaamheid. Ook kunnen de behandelprogramma's onvoldoende aansluiten omdat deze vaak een beroep doen op verbale of cognitieve vermogens.<sup>18 19</sup>

### 3.1.5 Psychiatrie en stoornissen

Het vijfde domein heeft betrekking op de aanwezigheid van psychiatrische stoornissen of symptomen. De scores worden weergegeven in Tabel 8. Het meest voorkomende kenmerk is de ontwikkeling naar cluster B persoonlijkheidsstoornissen. Onder dit cluster vallen de antisociale persoonlijkheidsstoornis, de borderline persoonlijkheidsstoornis, narcistische persoonlijkheidsstoornis en theatrale persoonlijkheidsstoornis. Bij 90% van de PIJ-ers worden kenmerken van cluster B gesignaleerd, waarvan bij 62% in ernstige mate.

Problematisch alcoholgebruik wordt gedefinieerd volgens de Addiction Severity Index (ASI). Deze indexering spreekt bij volwassenen van alcoholmisbruik bij gebruik van vijf glazen alcohol per dag (of meer) OF als men twee dagen per week dronken is (of vaker). Hier is nog geen sprake van verslaving, maar het gebruik is voldoende om zorgelijk genoemd te worden. Voor minderjarigen zou eerder van een zorgelijke situatie gesproken kunnen worden, mede omdat de hersenen nog in ontwikkeling zijn en daardoor een verhoogd risico bestaat op het ontwikkelen van een verslaving. Vanuit de PIJ-dossiers is het aantal dagen per maand in kaart gebracht waarop jeugdigen alcohol gebruiken. Vervolgens is de ernst van het alcoholgebruik geassocieerd. Hieruit blijkt het volgende. Van de PIJ-ers laat 68% geen problematiek op dit vlak zien; wel kan sprake zijn van gematigd alcoholgebruik (maximaal 7

<sup>16</sup> Zie bijvoorbeeld het RSJ advies inzake gedetineerden met een licht verstandelijke beperking (RSJ/101/1315/2013/MKr/RD).

<sup>17</sup> Jansen, H., Leeman, M., & Verstegen, D. *Startdocument Kwaliteitskader Orthopedagogische Behandelcentra*, Utrecht: VOBC-LVG 2009; Ministerie van VWS, brief staatssecretaris over Indiciestelling licht verstandelijk gehandicapte (LVG) jeugdigen, *Kamerstukken II* 2005/06, 29 815, nr. 79.

<sup>18</sup> Kaal, H.L. (2010). *Beperkt en gevangen? De haalbaarheid van prevalentieonderzoek naar verstandelijke beperking in detentie*. WODC: Den Haag.

<sup>19</sup> Kaal, H., Brand, E., & Nieuwenhuijzen, M. (2012). Serious juvenile offenders with and without intellectual disabilities", *Journal of Learning Disabilities and Offending Behaviour*, 3 (2), 66-76.

dagen/maand). Bij een kwart van de PIJ-ers is het drankgebruik stevig te noemen (8-20 dagen/maand), bijvoorbeeld ieder weekend en dan in grote hoeveelheden. Nog eens 7% vertoont zeer problematisch drankgebruik (20-30 dagen/maand). Deze laatste groep laat dagelijks overmatig drankgebruik zien; soms is vanuit de dossiers op te maken dat het alcoholmisbruik de oorzaak is van problemen en/of agressie.

Naast alcohol komt ook druggebruik geregeld voor onder PIJ-ers. Van de PIJ-ers gebruikt 38% met enige regelmaat softdrugs. Bijna een derde van de PIJ-ers (27%) gebruikt dusdanig veel softdrugs dat zij slaapproblemen en/of concentratieproblemen ondervinden, of er is sprake van harddruggebruik. Wat betreft het type drugs dat PIJ-ers gebruiken, staat cannabisgebruik bovenaan (56%). Daarop volgen met aanzienlijk lagere percentages gebruik van cocaïne (7%), amfetamine (4%) en XTC-achtige middelen (4%). In bijlage 6 is weergegeven welke middelen worden gebruikt.

Anders dan bij middelengebruik, is niet vaak sprake van een gokverslaving (6%). In 2% van de gevallen blijkt uit de PIJ-dossier een relatie tussen het gokgedrag en het problematische of delictgedrag.

Uit de FPJ-database kan verder opgemaakt worden in welke mate er sprake is van (kenmerken van) een aantal stoornissen. Als het gaat om Attention Deficit Hyperactivity Disorder (ADHD), blijkt dat ongeveer een derde (31%) van de PIJ-ers hier kenmerken van vertoont. Bij 15% is sprake van een formeel gestelde diagnose ADHD.

Het item 'angst' definieert in welke mate de jeugdige angst ervaart in niet-bedreigende situaties en de mate waarin het dagelijkse leven daardoor verstoord raakt. Bij 17% van de PIJ-ers worden enige angstsymptomen geregistreerd. In 4% van de gevallen blijkt het te gaan om regelmatige of chronische angst. Ook depressieve klachten komen voor bij de PIJ-populatie. Er is hiervoor in kaart gebracht in hoeverre suïcidaliteit, depressiviteit en/of zelfbeschadiging voorkwamen in het jaar voorafgaand aan de PIJ-maatregel. Een kwart van de PIJ-ers heeft dergelijke depressieve klachten. Bij 5% is sprake van een gediagnosticeerde depressie, gebruik van antidepressiva en/of therapie wegens depressieve klachten.

**Tabel 8. Aanwezigheid problematiek binnen domein 5: Psychiatrie & Stoornissen**

	Niet %	Enigszins %	Ernstig %	N
40. Verslavingsproblematiek Gokken	94	4	2	1.863
41. Verslavingsproblematiek Alcohol	68	25	7	1.695
42. Verslavingsproblematiek Drug 1	36	38	27	1.927
43. ADHD	69	16	15	1.996
44. Angst	83	13	4	1.989
45. Depressie (afgelopen jaar)	75	20	5	1.986
46. Hersenorganische stoornissen	82	16	2	1.882
47. Ontwikkeling richting persoonlijkheid type B	10	28	62	2.001
48. Agressie, blijvende woede	86	11	3	1.995
49. Autisme problematiek	85	6	9	1.995
50. Psychotische symptomen	88	8	5	1.986
51. Sadisme	91	6	2	1.984
52a. Problematisch seksueel gedrag	71	9	20	1.962
52b. Pedoseksueel gedrag	90	2	8	1.987

Bijna één vijfde van de PIJ-ers (18%) blijkt kenmerken te vertonen van hersenorganische stoornissen. Het kan bij dit item gaan om tekenen van een hersenorganische stoornis bij de geboorte (zoals vroeggeboorte, blauw zijn bij de geboorte) of in latere jaren (zoals



motorische onhandigheid, afwijkende EEG of zwakke spiertonus). Dit komt in 16% van de PIJ-dossiers voor. Van ernstige problematiek is sprake wanneer medisch en/of neuropsychologisch onderzoek een hersenorganische stoornis heeft uitgewezen. Bij 2% van de PIJ-ers is hiervan sprake.

Het kenmerk 'agressie, blijvende woede' brengt in kaart of PIJ-ers aanhoudende woede of haat koesteren ten aanzien van bepaalde categorieën personen (vrouwen, allochtonen, homoseksuelen). Soms gaat het om jeugdigen met extremistische opvattingen, zoals neonazi's. Bij 11% van de PIJ-ers is hiervan in enige mate sprake; bij 3% is sprake van ernstige haat jegens een bepaalde groep.

Ook autistische kenmerken of stoornissen zijn geïnventariseerd. Het blijkt dat 15% van de PIJ-ers autistische kenmerken vertoont. Daarvan gaat het bij 9% om een diagnose van een stoornis binnen het autistisch spectrum. In die gevallen is de problematiek dermate ernstig dat de behandeling zich hier in belangrijke mate op richt. Van psychotische kenmerken is ongeveer in gelijke mate sprake. 12% Van de PIJ-populatie ondervindt psychotische symptomen zoals wanen, incoherent denken en/of hallucinaties. Hiervan is 5% gediagnosticeerd met bijvoorbeeld een psychotische stoornis of schizofrenie.

Bij een kleine groep PIJ-ers worden sadistische kenmerken gesignaleerd (8%). Meestal gaat het om het toebrengen van fysiek leed bij dieren of psychisch leed bij mensen. Bij 2% van de PIJ-ers gaat het echter om doelbewust toebrengen van fysiek leed bij mensen en daaraan plezier beleven.

Ten slotte is geïnventariseerd in welke mate (pedo)seksueel probleemgedrag aan de orde is. Bijna één derde van de PIJ-ers vertoont in enige mate problemen op seksueel gebied. Hierbij gaat het bijvoorbeeld om verminderd normbesef, parafiele gedragingen (zoals voyeurisme of exhibitionisme), het seksualiseren van relaties, promiscuïteit en/of seksuele ontremmingen. Bij maar liefst 20% van de PIJ-populatie is deze problematiek ernstig te noemen. Bij 10% van de PIJ-ers is sprake van pedoseksualiteit. Daarvan lijkt het bij 2% te gaan om enige interesse of een eenmalig experimenteren. Bij 8% van de gevallen betreft het een mogelijke pedoseksuele preoccupatie.

### 3.1.6 Prevalentie psychiatrie op geaggregeerd niveau

In het bovenstaande zijn verschillende kenmerken van psychiatrische problematiek zoals gescoord met de FPJ-lijst afzonderlijk besproken. Vanwege het belang van inzicht in de psychiatrische problematiek van PIJ-ers, is aanvullend gekeken naar de aanwezigheid van psychiatrie volgens DSM IV-indeling en de cumulatie van psychiatrische symptomen en stoornissen. Deze analyse op geaggregeerd niveau is ondergebracht in Tabel 9. De scores onderliggend aan deze tabel houden verband met gediagnosticeerde problematiek.

**Tabel 9. Prevalentie psychiatrische problematiek op geaggregeerd niveau**

Geïnccludeerde psychiatrische problematiek*	Prevalentie
1. As I problematiek ( <i>angst, depressie, psychotische stoornis, autisme, ADHD, sadisme, (hersen-)organische stoornis en/of medicatie</i> )	32%
2. As I en/of seksuele problematiek	43%
3. As I en/of zedendelict en/of verstandelijke beperking (IQ < 70**)	47%
4. As I en/of zedendelict en/of verstandelijke beperking en/of verslaving	62%
5. As I en/of zedendelict en/of verstandelijke beperking en/of verslaving en/of As II ontwikkeling richting persoonlijkheidsstoornis type B	100%

\* Criterium voor inclusie in deze tabel is een score "2" op het betreffende FPJ-item.

\*\* Uitgaande van de indeling van intellectueel functioneren volgens de DSM-IV.

Bovenstaande tabel maakt inzichtelijk dat een aanzienlijk deel van de PIJ-populatie kampt met psychiatrische problematiek. De precieze omvang van die groep is afhankelijk van de gehanteerde definitie. In de tabel wordt de definitie stapsgewijs verruimd. De eerste definitie (As I problematiek) kan beschouwd worden als psychiatrie in enge zin en levert een prevalentie van 32% op. Wanneer dit verruimd wordt met de aanwezigheid van een zedendelict, zien we een toename met 11%. Inclusie van de verstandelijke beperking levert een geringe toename op, met 4% naar 47% psychiatrie. Door verslavingsproblematiek toe te voegen, komt de prevalentie psychiatrie op 62%. Na inclusie van (ontwikkeling richting) een persoonlijkheidsstoornis type B stijgt het percentage psychiatrie in breedste zin naar 100%.

### 3.1.7 Sociaal/relatoneel

Het domein sociale/relatonele kenmerken inventariseert in welke mate de PIJ-ers beschikken over vaardigheden op sociaal en relatoneel gebied, alsook hun sociale contacten en de mate van steun die zij vanuit het netwerk ervaren.

De helft van de PIJ-ers ervaart voldoende emotionele steun uit zijn netwerk. Het gaat hier om de *kwaliteit* van het netwerk en steun van de belangrijkste personen daarin. 13% Van de PIJ-ers ontbreekt het in ernstige mate aan sociale steun. Kijkend naar de *kwantiteit* van het netwerk, valt op dat 89% van de PIJ-ers een beperkt (prosociaal) netwerk heeft. Bij 56% is het netwerk gering in omvang of is er sinds bepaalde tijd geen contact meer. Bij 33% van de PIJ-ers is er nauwelijks tot geen steun, buiten eventuele antisociale of criminele contacten. Een kleine meerderheid van de PIJ-ers (51%) blijkt negatieve opvattingen te hanteren ten opzichte van zijn omgeving. Het kan gaan om vijandige attributies of het inzetten van geweld om conflicten op te lossen. Bij 12% van de PIJ-ers is dit zeer negatief.

Het kenmerk 'relatonele vaardigheden' zegt iets over de mate waarin jeugdigen in staat zijn relaties aan te gaan (interactie, emotie, intimiteit en hechten). Een aanzienlijk deel van de PIJ-ers heeft hier enigszins (38%) of in ernstige mate (27%) problemen mee.

**Tabel 10. Aanwezigheid problematiek binnen domein 6: Sociaal/relatoneel**

	Niet %	Enigszins %	Ernstig %	N
53. Negatieve cognities, perspectief en attitude	49	40	12	1894
54. Netwerk, emotionele steun	50	37	13	1868
55a. Netwerk, totaal netwerk	11	56	33	1916
55b. Netwerk, secundair netwerk	7	30	63	1902
56. Relatonele vaardigheden	34	38	27	1821

### 3.1.8 Gedrag tijdens verblijf JJI

Het laatste domein inventariseert hoe de PIJ-ers zich gedragen tijdens het eerste jaar in de JJI. Aan de hand van behandelrapportages is onder meer nagegaan of de jeugdigen grensoverschrijdend gedrag vertonen naar personeel of groepsgenoten. Tabel 11 toont per item wat aan de orde is en in welke mate.

Meer dan de helft van de PIJ-ers laat gedragsproblemen op de leefgroep zien (57%). Meestal (47%) betreft het manipuleren, treiteren, grensoverschrijdend gedrag na teleurstelling of het weigeren zich aan de huisregels te houden. In 10% van de gevallen gaat het echter om ernstig (doelbewust) antisociaal gedrag en het opzoeken van conflicten. Sociale vaardigheden zijn in voldoende mate aanwezig bij 42% van de PIJ-ers. Bijna evenveel PIJ-ers (44%) kampen echter enigszins met sociale tekorten. Zij hebben moeite in de omgang

met anderen of met groepsactiviteiten, begrijpen groepsnormen niet goed of zoeken grenzen op in de groep bijvoorbeeld door kwetsende opmerkingen te plaatsen. Bij 14% van de PIJ-ers is sprake van een duidelijk sociaal onvermogen, van waaruit bijvoorbeeld grensoverschrijdende opmerkingen, antisociaal gedrag en een negatieve beïnvloeding van de groepssfeer voortkomen.

Wat betreft het omgaan met probleemsituaties, valt op dat de PIJ-ers het vooral ontbreekt aan positieve copingstrategieën zoals problemen uitpraten, eigen fouten inzien of accepteren van de situatie (78%). De meeste PIJ-ers (74%) passen negatieve copingstrategieën toe, zoals verbale of fysieke agressie. Hiervan passen 17% van de jongeren (vrijwel) altijd negatief gedrag toe. Ruim de helft van de PIJ-ers gaat moeilijke situaties liever uit de weg (55%). Bij 12% van deze PIJ-ers is sprake van ernstig vermijgend gedrag. Zij zwijgen, ontkennen en/of trekken zich dermate terug dat professionals van de inrichting moeite hebben met het bespreekbaar maken van problemen. Ruim 60% van de PIJ-ers heeft onvoldoende vertrouwen in de behandelaars en/of moeite zich voor hen open te stellen. Bij 54% van de jeugdigen is sprake van enige vertrouwensproblemen. Bij 17% betreft het aanhoudende wantrouwigheid of weigering in het bespreken van problemen (bijvoorbeeld het delict).

Wat betreft zelfredzaamheid en zelfverzorging op de leefgroep, is te zien dat de meeste PIJ-ers (72%) voldoende in staat zijn zichzelf te verzorgen, contact op te nemen met instanties en/of zelfstandig te wonen. Een kwart van de PIJ-ers heeft hier echter ondersteuning bij nodig. Daarnaast is er nog een kleine groep (3%) waarvan de indruk bestaat dat zij na het verblijf in de JJI (veel) ondersteuning nodig zullen hebben.

Bijna de helft van de PIJ-ers (48%) laat een duidelijke positieve gerichtheid op school of werk zien. Bij 45% van de PIJ-ers is redelijke motivatie zichtbaar; hij zet zich in maar houdt dit niet vol bij tegenslag. De rest (7%) van de PIJ-ers toont expliciete desinteresse als het gaat om school of werk.

**Tabel 11. Aanwezigheid problematiek binnen domein 7: Gedrag tijdens verblijf JJI**

	Niet %	Enigszins %	Ernstig %	N
57. Antisociaal gedrag op de afdeling	43	47	10	1889
58. Sociale vaardigheden	42	44	14	1914
59. Coping, vermijgend gedrag bij probleemsituaties	45	44	12	1771
60. Coping, negatieve copingstijlen	26	57	17	1810
61. Coping, positieve copingstijlen	22	65	13	1678
62. Contact, vertrouwen en openheid	29	54	17	1767
63. Coöperatiegebrek: tegenwerken op de afdeling	55	41	4	1898
64. Incidenten – agressie in de inrichting	64	20	16	1859
65. Motivatie voor de behandeling	50	39	12	1789
66. Zelfredzaamheid en zelfverzorging	72	25	3	1816
67. Duidelijk positieve gerichtheid op school / werk	48	45	7	1818
68. Ontvluchten/ onttrekken aan toezicht	75	13	13	1922
69. Overeenstemming over voorwaarden	87	11	2	358*
70a. Schending van afspraken	90	8	2	200*
70b. Middelengebruik tijdens maatregel JJI	70	19	11	195*

\* Dit kenmerk wordt pas sinds enkele jaren gescoord.

Van de PIJ-ers laat 41% enige tegenwerking in de behandeling zien, bijvoorbeeld ten aanzien van deelname aan interventies, regels en sancties. Bij een kleine 4% is sprake van actieve tegenwerking. Bij 36% van de PIJ-ers doen zich incidenten van fysieke agressie voor. Bij 20% is dit eenmalig; bij 16% gaat het om herhaaldelijke incidenten van deze aard. Ongeveer een kwart (26%) van de PIJ-ers heeft zich ooit onttrokken aan toezicht. In de helft van die gevallen gaat het om ongeoorloofde afwezigheid (bijvoorbeeld te laat of niet terugkomen van ongebeleid verlof); bij de andere helft gaat het om een ontvluchting of onttrekking aan begeleid verlof.

Bij de meeste jeugdigen (87%) is voldoende overeenstemming over de voorwaarden gedurende het verblijf in de JJI. Hierbij gaat het niet om regels als tafelmanieren, maar om het moeten meewerken aan risicobeperkende maatregelen zoals urinecontroles. Bij 13% van de PIJ-ers is deze overeenstemming onvoldoende; meestal (11%) geven deze PIJ-ers openlijk aan het niet eens te zijn met de voorwaarden.

De meeste PIJ-ers houden zich aan de afspraken die verbonden zijn aan de behandeling (zoals aanwezigheid op school of bij therapie). Bij 8% van de jeugdigen is sprake van enige schending, zoals te laat terugkomen van verlof, lichte ordeverstoringen, lawaaioverlast veroorzaken of middelengebruik. Bij drie of meer van dergelijke schendingen is sprake van ernstige problematiek (2%). Uit de dossiers komt bovendien naar voren dat 30% van de PIJ-ers tijdens het verblijf in de JJI alcohol of drugs gebruikt. Als ernstig wordt aangemerkt wanneer sprake is van harddrugsgebruik of middelengebruik resulterend in agressie of delictgedrag (11%).

Motivatie voor de behandeling – een belangrijke factor voor het welslagen daarvan – is bij de helft van de PIJ-ers enigszins aanwezig. Echter, 50% is onvoldoende gemotiveerd om mee te werken aan de behandeling. Bij 39% gaat het om matige deelname en negatieve uitlatingen over het programma. 12% van de PIJ-ers geeft aan geen nut te zien in de behandeling, beschikt niet intrinsieke motivatie of toont een negatieve houding ten opzichte van de (noodzaak tot) behandeling.

### **3.2 Veranderingen in kenmerken en achtergronden van PIJ-ers**

Het voorgaande geeft een beeld van de PIJ-populatie zoals deze instroomt in de JJI's. In deze paragraaf komen de veranderingen in die populatie aan bod. De veranderingen hebben geen betrekking op de ontwikkeling die de PIJ-ers doormaken gedurende hun behandeling, maar laten zien of de opeenvolgende jaarcohorten over een periode van 15 jaren gemiddeld een andere set van problemen hebben bij binnenkomst. Domein 7 'gedrag tijdens verblijf JJI' vormt hierop een uitzondering (zie 3.2.7). Het gedrag op de afdeling wordt enerzijds gezien als een uitkomst van de individuele kenmerken van de PIJ-ers, anderzijds kan het gezien worden als gevolg van het succesvol bijsturen en behandelen van de jeugdigen door het JJI-personeel. In onderstaande tabellen komt een negatieve waarde bij de stapgrootte telkens overeen met een daling van de problematiek; een positieve waarde duidt op een toename. Indien een verschil significant is én klinisch relevant dan is dit weergegeven als 'gunstig' (+) of 'ongunstig' (-).

#### **3.2.1 Delictverleden**

In hoeverre het delictverleden van de PIJ-ers over de afgelopen vijftien jaren is veranderd, is weergegeven in Tabel 12.

Binnen de onderzoeksperiode wordt op twee items een statistisch significante verandering geconstateerd, namelijk bij de frequentie niet-gewelddadige delicten en de frequentie van geweldsdelicten. Het aantal gepleegde niet-gewelddadige delicten voor oplegging van de PIJ-maatregel is gedurende de afgelopen 15 jaar significant verminderd. Het aantal geweldsdelicten van PIJ-ers voorafgaand aan de PIJ is daarentegen in significante mate toegenomen. Er zijn geen veranderingen te constateren ten aanzien van de specifieke delicttypen, de aanvangsleeftijd en of de delicten solo of in groepsverband werden gepleegd.

**Tabel 12. Veranderingen binnen domein 'delictverleden' 1995-2010\*\***

Nr.	FPJ-item	Range	Stapgrootte	Significantie	Gunstig + Ongunstig -
1a.	Frequentie niet-gewelddadige delicten	0-50	-0,150	,022*	+
1b.	Frequentie gewelddadige delicten	0-50	0,031	,395	
2a.	Vermogensdelicten	0-1	0,001	,750	
2b.	Geweldsdelicten	0-4	0,013	,017*	-
2c.	Seksuele delicten	0-3	0,005	,225	
2d.	Brandstichting	0-1	0,000	,848	
3.	Leeftijd eerste niet-gewelddadig delict	3-17	-0,005	,775	
4.	Leeftijd eerste gewelddadige delict	3-17	-0,005	,730	
5a.	Aantal gepleegde delicten solo	0-50	0,004	,964	
5b.	Aantal gepleegde delicten met groep	0-50	-0,113	,462	

\* Statistisch significant ( $p < 0.05$ )

\*\* Omdat de range van de scores hier in tegenstelling tot andere domeinen oploopt tot 50, wordt enkel uitgegaan van het significantieniveau.

### 3.2.2 Opvoeding en milieu

Tabel 13 geeft weer op welke aspecten in de opvoeding en het milieu van de PIJ-ers in de afgelopen 15 jaren veranderingen hebben plaatsgevonden.

Op zes items wordt een statistisch significante, klinisch relevante en *ongunstige* verandering in de PIJ-populatie waargenomen:

- Adoptieproblematiek (1996-2008)
- Hechtingsproblematiek (2008-2010)
- Gebrek aan coöperatie, autoriteitsproblemen
- Criminaliteit ouders of andere gezinsleden
- Eerdere hulpverleningscontacten
- Slechte binding met school of werk

De PIJ-ers die in een JJI worden geplaatst, laten ten opzichte van eerdere jaren dus vaker hechtingsproblematiek en autoriteitsproblemen zien. Ook is vaker sprake van criminaliteit binnen het gezin en hebben de PIJ-ers voorafgaand aan de PIJ-maatregel vaker contact gehad met hulpverleningsinstanties, alsook een slechte binding met school of werk. Een trend is zichtbaar bij de toegenomen psychiatrische problematiek van ouders.

Daarnaast zijn significante, klinisch relevante *positieve* veranderingen te zien, namelijk als het gaat om afwijzing door leeftijdsgenoten, mishandeling door ouders, verwaarlozing, leerproblemen en escalerende gezinssituaties. Op de overige items (zoals het aantal uithuisplaatsingen, oriëntatie op het criminele milieu en seksueel misbruik) laten de jongeren die voor de tenuitvoerlegging van de PIJ-maatregel in een JJI worden geplaatst een constant beeld zien tussen 1995 en 2010.

**Tabel 13. Veranderingen binnen domein 'opvoeding en milieu' 1995- 2010**

Nr.	FPJ-item	Range	Stapgrootte	Significantie	Gunstig + Ongunstig -
6a.	Uithuisplaatsingen, door jongere	0-1	-0,003	,266	
6b.	Uithuisplaatsingen, door ouders	0-1	0,000	,947	
7.	Aanvang probleemgedrag	0-2	0,001	,704	
8.	Aanwezigheid ouders	0-2	-0,006	,153	
9.	Adoptieproblematiek 1996-2008	0-2	0,023	,000*	-
9.	Hechtingsproblematiek 2008-2010	0-2	0,121	,035*	-
10.	Afwijzing door leeftijdgenoten	0-2	-0,011	,016*	+
11.	Consistentie van opvoeding	0-2	-0,009	,021*	
12.	Gebrek coöperatie, problemen autoriteit	0-2	0,035	,000*	-
13.	Oriëntatie op crimineel milieu	0-2	-0,005	,271	
14.	Criminaliteit ouders / andere gezinsleden	0-2	0,014	,006*	-
15a.	Mishandeling door ouders	0-2	-0,020	,000*	+
15b.	Mishandeling door ander	0-2	-0,005	,218	
16.	Verwaarlozing	0-2	-0,024	,000*	+
17a.	Seksueel misbruik door ouder	0-2	-0,003	,048*	
17b.	Seksueel misbruik door ander	0-2	-0,009	,009*	
18.	Geweld in gezin	0-2	-0,004	,396	
19.	Eerdere hulpverleningscontacten	0-2	0,010	,006*	-
20.	Abnormale gezinssituatie	0-2	-0,008	,087	
21.	Escalerende gezinssituatie	0-2	-0,009	,000*	+
22.	Slechte binding met school / werk	0-2	0,019	,000*	-
23.	Verslavingsproblematiek ouders	0-2	-0,004	,439	
24.	Psychiatrische problematiek ouders	0-2	0,008	,062†	*
25.	Leerproblemen	0-2	-0,015	,000*	+
26.	Dreiging van prostitutie	0-2	-0,003	,013*	
27.	Ontvluchten, onttrekken (historisch)	0-2	0,008	,647	

\* Statistisch significant ( $p < 0.05$ )

† Hier is sprake van een trend.

### 3.2.3 Delictsituationele factoren

In Tabel 14 zijn de veranderingen van delictsituationele kenmerken over de afgelopen 15 jaren weergegeven. Uit de tabel kan opgemaakt worden dat een verandering is opgetreden doordat vaker middelengebruik ten tijde van het indexdelict is gerapporteerd. Deze verandering is over de laatste vijf jaarcohorten klinisch relevant. Daarentegen wordt zichtbaar dat de delicten minder vaak een relationele connotatie hebben. Er is over de afgelopen jaren dus minder vaak sprake van een bekend slachtoffer of van delicten die ontstaan na escalatie van relationele problemen. Omdat het hebben van een onbekend slachtoffer resulteert in een hogere kans op delictrecidive<sup>20</sup> en een meer ongunstige prognose voor behandelingseffect oplevert (in ieder geval voor zedendelicten<sup>21</sup>), wordt dit aangeduid als ongunstige ontwikkeling.

<sup>20</sup> Mulder, E.A. (2010) *Unravelling serious juvenile delinquency. Risk and Needs Assessment by Classification into Subgroups*. Thesis. Rotterdam: Erasmus MC.

<sup>21</sup> Andrew Harris, A., Phenix, A., Hanson, R.K., & Thornton, D. *STATIC-99 Coding Rules Revised – 2003*. Geraadpleegd op 18 november 2013 via [www.sgc.qc.ca](http://www.sgc.qc.ca).

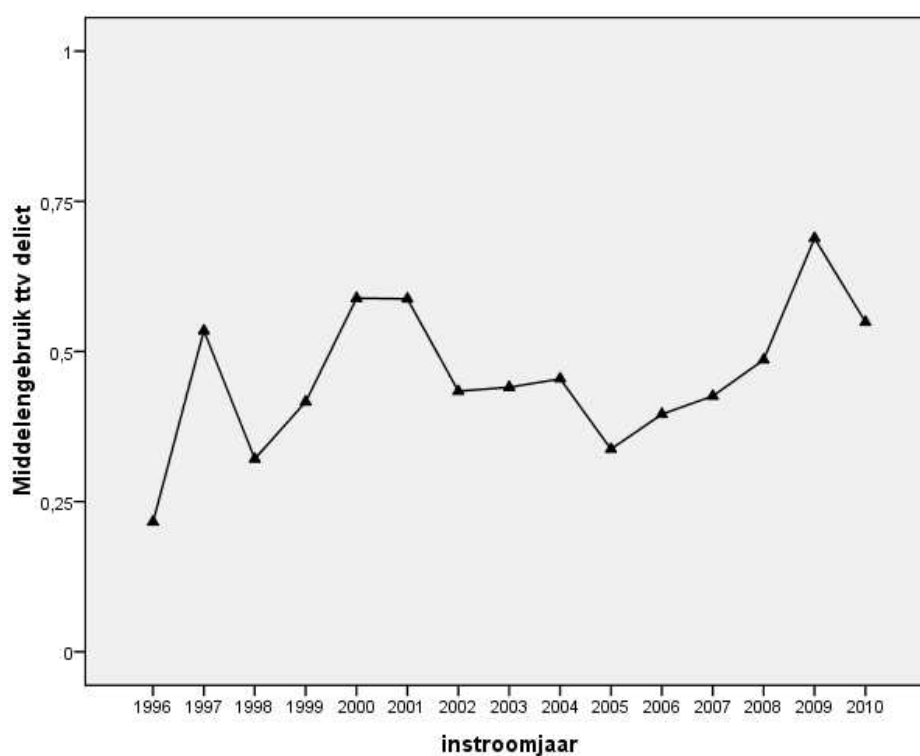
**Tabel 14. Veranderingen binnen domein delictsituatiele aspecten 1995-2010**

Nr.	FPJ-item	Range	Stapgrootte	Significantie	Gunstig + Ongunstig -
28.	Medicatiestop / psychose	0-2	0,001	,377	
29.	Middelengebruik t.t.v. delict 1995-2005	0-2	0,002	,776	
29.	Middelengebruik t.t.v. delict 2006-2010	0-2	0,060	,005*	-
30.	Alcoholgebruik t.t.v. delict 2006-2010	0-1	0,018	,269	
31.	Druggebruik t.t.v. delict 2006-2010	0-1	0,028	,221	
32.	Relationeel	0-2	-0,035	,000*	-
33.	Seksueel (zoeken naar slachtoffer)	0-2	0,004	,061†	

\* Statistisch significant ( $p < 0.05$ )

† Hier is sprake van een trend.

De stijgende trend van middelengebruik ten tijde van het indexdelict is visueel weergegeven in onderstaande figuur. Het gaat hierbij om metingen voor de periode 1995-2006 en de periode 2006-2010. In die laatste periode neemt het middelengebruik onder de doelgroep significant toe.

**Figuur 3. Verloop van item 29: middelengebruik ten tijde van delict**

### 3.2.4 Psychologie en functies

Binnen het domein 'psychologie en functies' zijn twee significante ontwikkelingen zichtbaar geworden. Onderstaande tabel geeft de resultaten weer.

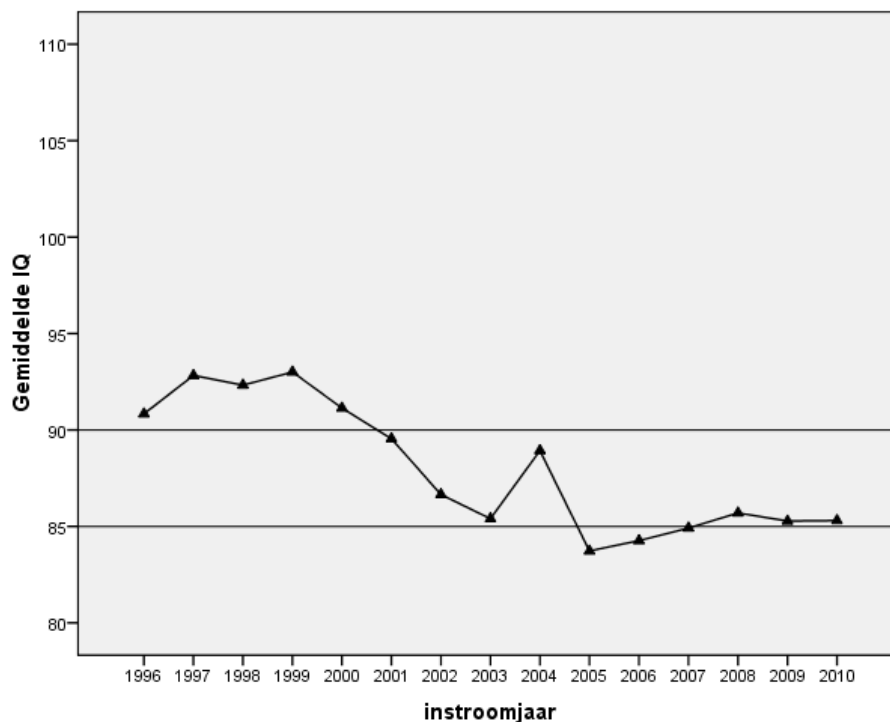
**Tabel 15. Veranderingen binnen domein 'psychologie en functies' 1995 – 2010**

Nr.	FPJ-item	Range	Stapgrootte	Significantie	Gunstig + Ongunstig -
34	Empathische vermogens	0-2	0,003	0,394	
35	Gewetensfuncties	0-2	-0,007	0,015	
36	Ik-sterkte	0-2	-0,010	0,010*	+
37	Impulscontrole (historisch)	0-2	0,000	0,912	
38	Probleembesef / Probleeminzicht	0-2	0,003	0,426	
39	Intelligentie (Totaal IQ) **	48-140	-0,716	0,000*	-

\* Statistisch significant ( $p < 0.05$ )

Tussen 1995 en 2010 is het (totaal) IQ van de PIJ-ers gedaald. In deze periode van 15 jaren stromen PIJ-ers in met een gemiddeld totaal IQ van ruim 10 punten lager ten opzichte van de eerste instroomjaren. Figuur 4 maakt nader inzichtelijk hoe de intelligentie van de PIJ-populatie door de jaren heen verschoven is. Het gemiddelde totaal IQ is in 1999 het hoogst met circa 93 punten en het laagst in 2005 met circa 84 punten. Deze daling is gaande tussen 1996 en 2005; in de laatste jaren lijkt het IQ te stabiliseren rond het niveau van 85, een veel gehanteerde grenswaarde tussen normaal en zwak begaafd.

**Figuur 4. Verloop van het TIQ tussen 1995 en 2010**





### 3.2.5 Psychiatrie en stoornissen

Binnen het domein 'psychiatrie en stoornissen' is een aantal gunstige veranderingen te zien door de jaren heen. Tussen 1995 en 2010 is een daling merkbaar in het aantal PIJ-ers dat een gokprobleem of drugsverslaving heeft. Ook zijn er minder (tekenen van) hersenorganische stoornissen onder de PIJ-populatie.

**Tabel 16. Veranderingen binnen domein 'psychiatrie en stoornissen' 1995-2010**

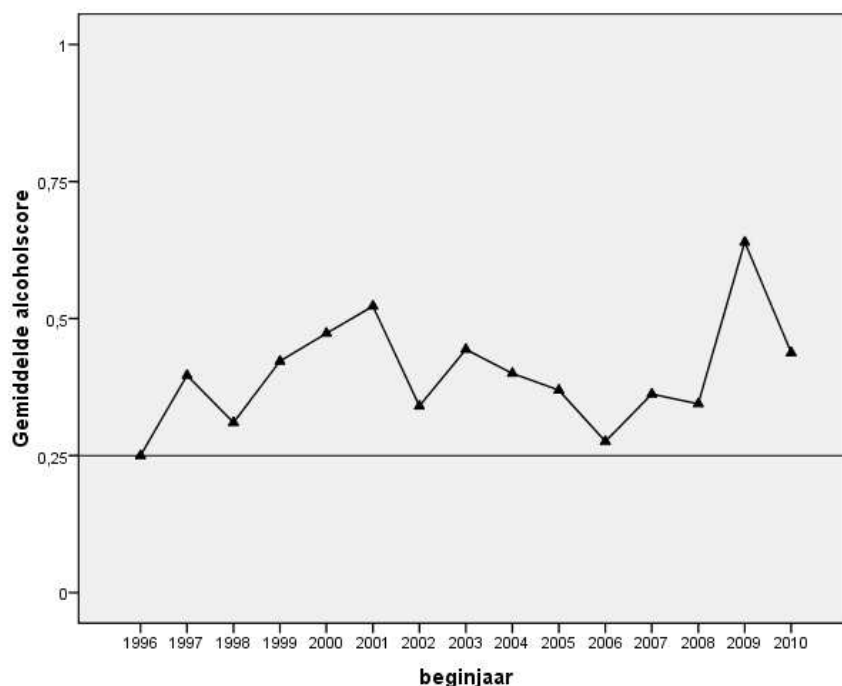
Nr.	FPJ-item	Range	Stapgrootte	Significantie	Gunstig + Ongunstig -
40.	Verslavingsproblematiek: Gokken	0-2	-0,016	,000*	+
41.	Verslavingsproblematiek: Alcohol	0-2	0,008	,044*	
41.	Verslavingsproblematiek: Alcohol 1995-2005	0-2	0,007	,202	
41.	Verslavingsproblematiek: Alcohol 2005-2010	0-2	0,101	,001*	-
42.	Verslavingsproblematiek: Drugs	0-2	-0,020	,000*	+
43.	ADHD	0-2	0,008	,065†	
44.	Angst	0-2	0,000	,796	
45.	Depressie	0-2	-0,003	,391	
46.	Hersenorganische stoornissen	0-2	-0,014	,000*	+
47.	Ontw. persoonlijkheidsstoornis type B	0-2	0,019	,000*	-
48.	Agressie, blijvende woede	0-2	-0,002	,498	
49.	Autisme problematiek	0-2	0,017	,000*	-
50.	Psychotische symptomen	0-2	0,001	,756	
51.	Sadisme	0-2	-0,004	,100	
52a.	Problematisch seksueel gedrag	0-2	0,009	.067†	
52b.	Pedoseksueel gedrag	0-2	-0,001	,658	

\* Statistisch significant ( $p < 0.05$ )

† Hier is sprake van een trend.

Binnen het domein 'psychiatrie en stoornissen' doet zich ook een aantal *ongunstige* ontwikkelingen voor. Zo laten tussen 1995 en 2010 meer PIJ-ers een ontwikkeling richting type B persoonlijkheidsstoornissen zien. Ook op het vlak van pervasieve ontwikkelingsstoornissen (stoornissen in het autistisch spectrum) is een toename te zien. Opvallende uitkomst binnen dit domein is ten slotte de toename van problematisch alcoholgebruik voorafgaand aan plaatsing in de JJI. Onderstaande figuur geeft deze trend visueel per onderzoeksjaar weer.

**Figuur 5. Geregistreerd middelengebruik per jaar.**



### 3.2.6 Sociaal/relatieel

Binnen het zesde domein laat de PIJ-populatie gunstige ontwikkelingen zien in de ervaren emotionele steun vanuit het netwerk en de omvang van het sociale netwerk. Er zijn dus vaker personen beschikbaar in de omgeving van de jeugdige en die bieden eveneens meer emotionele steun. Een ongunstige verandering is zichtbaar in de negatieve cognities die jeugdigen ten aanzien van anderen aanhouden. PIJ-ers worden vaker gekenmerkt door wantrouwen; zij provoceren vaker en hebben vaker vijandige attributies.

**Tabel 17. Veranderingen binnen domein 'sociaal/relatieel' 1995 - 2010**

Nr.	FPJ-item	Range	Stapgrootte	Significantie	Gunstig + Ongunstig -
53.	Negatieve cognities	0-2	0,026	,000*	-
54.	Netwerk: emotionele steun	0-2	-0,025	,000*	+
55.	Netwerk: omvang totale netwerk	0-2	-0,035	,000*	+
55.	Netwerk: secundair netwerk	0-2	0,002	,597	
56.	Relationele vaardigheden	0-2	-0,017	,000*	-

\* Statistisch significant ( $p < 0.05$ )

### 3.2.7 Gedrag tijdens verblijf JJI

Onderstaande tabel toont verbeteringen in het gedrag op de leefgroep in de JJI's op meerdere aspecten. Tussen 1995 en 2010 laten PIJ-ers minder antisociaal gedrag zien tijdens het eerste jaar van hun verblijf in de JJI. Zij tonen meer sociale vaardigheden, effectievere copingstijlen en een positievere gerichtheid op school of werk. Ook lukt het hun meer vertrouwen te hebben in het contact met behandelaars en zijn zij meer tot gedragsverandering gemotiveerd. PIJ-ers laten een betere zelfredzaamheid zien op de leefgroep. Ten slotte onttrekken zij zich minder vaak aan toezicht.

**Tabel 18. Veranderingen binnen domein 'gedrag tijdens verblijf JJI' 1995 - 2010**

Nr.	FPJ-item	Range	Stap- grootte	Signifi- cantie	Gunstig + Ongunstig -
57.	Antisociaal gedrag op de afdeling	0-2	-0,014	0,000*	+
58.	Sociale vaardigheden	0-2	-0,030	0,000*	+
59.	Coping: vermijgend gedrag	0-2	-0.013	0.001*	+
60.	Coping: negatieve copingstijlen	0-2	-0.003	0.453	
61.	Coping: gebrek aan positieve coping	0-2	-0.027	0.000*	+
62.	Contact: vertrouwen & openheid	0-2	-0.018	0.000*	+
63.	Gebrek aan medewerking	0-2	-0.004	0.215	
64.	Incidenten: agressie in inrichting	0-2	0.001	0.816	
65.	Motivatie tot gedragsverandering	0-2	-0.022	0.000*	+
66.	Zelfredzaamheid	0-2	-0.018	0.000*	+
67.	Positieve gerichtheid op school / werk	0-2	-0.018	0.000*	+
68.	Ontvluchten / onttrekken aan toezicht	0-2	-0.020	0.000*	+
69.	Overeenstemming voorwaarden 2006-2010 **	0-2	0.013	0.721	
70a.	Schending van afspraken 2006-2010**	0-2	0.026	0.127	
70b.	Middelengebruik ttv JJI maatregel 2006-2010**	0-2	0.064	0.051†	-

\*\* De items met #69 en #70 worden pas sinds enkele jaren gescoord.

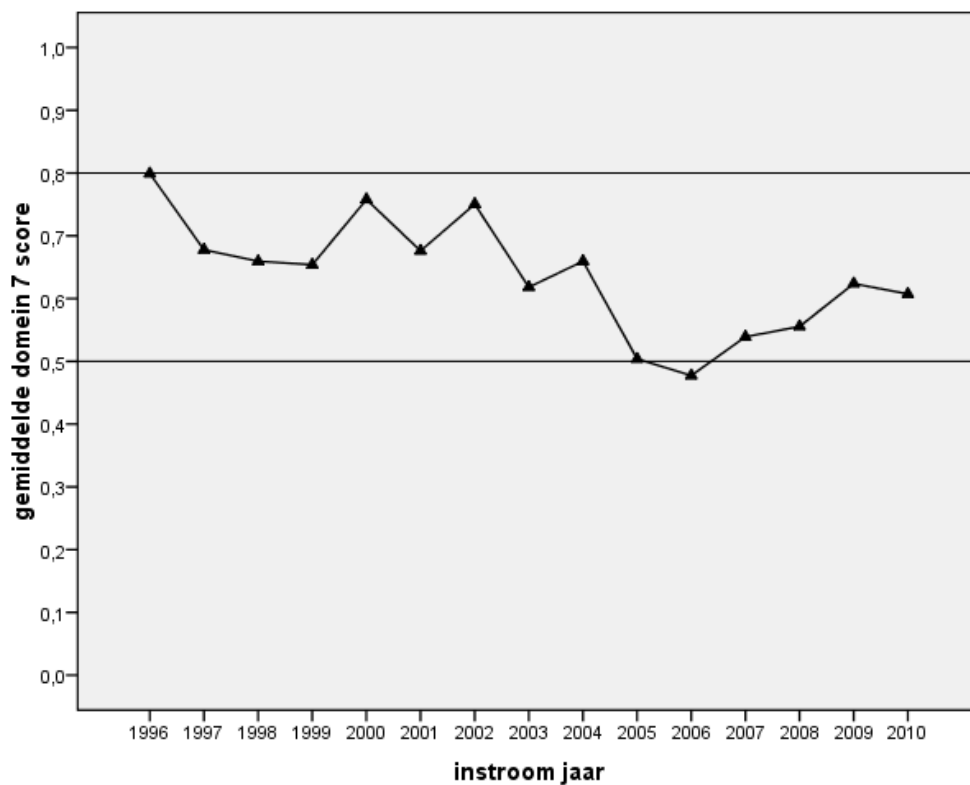
\* Statistisch significant ( $p < 0.05$ )

† Hier is sprake van een trend.

Op één item binnen domein 7 laten de PIJ-ers een verslechtering zien, namelijk als het gaat om gebruik van alcohol of drugs tijdens de maatregel.

In Figuur 6 zijn de veranderingen in het domein visueel weergegeven. Hiervoor zijn de scores op de verschillende items binnen het domein bij elkaar opgeteld en daarna gedeeld door het aantal items zodat ook hier weer de scores lopen van 0 (absoluut geen enkel probleemgedrag vertonen) tot een score 2 (absoluut veel probleemgedrag vertonen). Items 69 en 70 zijn hierbij achterwege gelaten omdat deze pas relatief kort gescoord worden.

**Figuur 6. Veranderingen domein 7**



Bovenstaande figuur laat zien dat er over een periode van 15 jaar een trend is van een afnemend aantal probleemgedragingen gedurende het eerste jaar. Zichtbaar is dat deze daling plaatsvindt in de eerste tien jaargangen PIJ-ers. In de meest recente jaren neemt het probleemgedrag dat PIJ-ers op de leefgroepen vertonen juist weer licht toe.

## 4. Conclusies en aanbevelingen

In dit hoofdstuk worden de bevindingen ten aanzien van beide onderzoeksvragen gepresenteerd. Hiervoor wordt een samenvattend beeld geschetst van de kenmerken en achtergronden van PIJ-ers uit de instroomperiode 1995 – 2010 (4.1.1) en de veranderingen hierin (4.1.2). In paragraaf 4.2 wordt een terugblik geschetst op de aanbevelingen uit de het voorgaande rapport en vervolgens wordt een aantal nieuwe aanbevelingen geformuleerd.

### 4.1 Conclusies

#### 4.1.1 Kenmerken en achtergronden van PIJ-ers

De eerste onderzoeksvraag van dit rapport luidde: Wat zijn de kenmerken en achtergronden van jongeren die in de periode 1995-2010 een PIJ-maatregel opgelegd hebben gekregen?

##### *Algemeen*

Tussen 1995 – 2010 werd 2.170 keer de PIJ-maatregel opgelegd. In die periode is het aantal veroordelingen tot een onvoorwaardelijke PIJ-maatregel ongeveer gehalveerd. Dit kan mogelijk verklaard worden door een daling in het aantal ernstige (“PIJ-waardige”) geweldsdelicten onder jeugdigen. Een verklaring kan ook gelegen zijn in een toenemende terughoudendheid bij rechters ten aanzien van het opleggen van deze zwaarste sanctie binnen het jeugdstrafrecht. In het overkoepelende rapport naar aanleiding van de PIJ-onderzoeksprogrammering werd dit nader geanalyseerd.<sup>22</sup>

Wanneer gesproken wordt over PIJ-ers, betreft het vrijwel altijd jongens. Gemiddeld zijn zij 16,9 jaar op het moment dat de maatregel wordt opgelegd. Ongeveer 60% van de PIJ-ers heeft de Nederlandse nationaliteit. Het percentage andere nationaliteiten is relatief hoog vergeleken met de algemene bevolking, maar ook met de totale JJI-populatie. De nationaliteit zegt echter niet veel over de etnische achtergrond.

##### *Samenvattende beschrijving PIJ-populatie*

PIJ-ers worden gekenmerkt door een verleden van ernstige delicten en gewelddadig gedrag. Gemiddeld plegen zij vijf gewelddadige delicten en tien niet-gewelddadige delicten. Opvallend is tevens dat de PIJ-ers nog geen dertien jaar oud zijn ten tijde van hun eerste niet-gewelddadige delict. Het eerste gewelddadige feit wordt eveneens jong, gemiddeld op veertienjarige leeftijd, begaan. Dit betekent dat zij in gemiddeld minder dan vier jaar ongeveer vijftien delicten plegen. De meeste PIJ-ers beperken zich niet tot één type delict; de meesten plegen zowel vermogens- als geweldsdelicten. Een kwart van de PIJ-ers heeft een seksueel delict begaan en een vijfde brandstichting. De meeste PIJ-ers plegen hun delicten zowel solistisch als in groepsverband. Middelengebruik lijkt een belangrijke factor te zijn bij het plegen van delicten waarvoor de PIJ-maatregel wordt opgelegd: opvallend is dat bij bijna een derde van de indexdelicten sprake is van beïnvloeding door alcohol en meer dan een derde beïnvloeding door drugs. De slachtoffers die PIJ-ers maken, zijn in ongeveer de helft van de gevallen voor hun bekende personen.

Concluderend kan worden gesteld dat het delictverleden van PIJ-ers als ernstig gekwalificeerd dient te worden, zowel wat betreft de aard en omvang van het delictgedrag

---

<sup>22</sup> Kempes, M. (2012). *Overzicht van onderzoek naar de PIJ-maatregel tussen 2006-2011*. WODC: Den Haag.

als de jonge aanvangsleeftijd. Het beeld dat ontstaat bij de ernst van de delictgeschiedenis past bij de ervaring dat de PIJ-maatregel als 'ultimum remedium' wordt gehanteerd binnen het jeugdstrafrecht. De PIJ-maatregel dient ertoe bij te dragen dat de recidiverisico's van deze ernstige jeugdcriminelen afnemen. Uit onderzoek is bekend dat voornamelijk vermogensdelinquenten en delinquenten die gewelds- en vermogensdelicten combineren het meest ernstig recidiveren na behandeling. Alleen jeugdigen die een PIJ-maatregel opgelegd kregen vanwege een zedendelict, hebben naderhand substantieel lagere kans op delictrecidive; wel komen zij met niet zelden opnieuw justitie in aanraking vanwege delicten zonder seksueel component.<sup>23</sup>

Uit de analyses blijkt verder dat PIJ-ers gekenmerkt worden door een zeer problematische opvoedingssituatie. De problemen in het gezin en het milieu waarin zij opgroeien zijn veelal meervoudig, complex en chronisch van aard. Mishandeling, verwaarlozing en getuige zijn van geweld zijn omstandigheden waar veel PIJ-ers aan blootgesteld zijn. Ook echtscheidingen, psychiatrische problemen, verslaving en/of criminaliteit onder de ouders komen veelvuldig voor. Dit maakt het niet verwonderlijk dat bijna alle PIJ-ers problemen vertonen met het aanvaarden van regels, autoriteit en bindingen aan personen of school.

Vrijwel alle PIJ-ers kenmerken zich door een gebrekkige ontwikkeling van empathie en gewetensfuncties. Probleembesef en impulsregulatie zijn bij een grote meerderheid niet leeftijdsadequaat te noemen. Ruim de helft van de PIJ-ers beschikt over een normale intelligentie. Ongeveer een derde van de PIJ-ers kan als zwakbegaafd worden geclassificeerd en een tiende als verstandelijk beperkt. Wanneer men deze beide groepen als LVB-categorie beschouwt, kan gesproken worden van een LVB-prevalentie van circa 43%. Omdat het sociaal aanpassingsvermogen niet in kaart gebracht is, kan echter niet gezegd worden hoeveel PIJ-ers een formele LVB-indicatie zouden krijgen. Wel is duidelijk dat een aanzienlijk deel van de PIJ-populatie kwetsbaar is voor beïnvloeding, een afwijkende sociale informatieverwerking heeft en moeilijk leert. Ook laat de PIJ-populatie met het percentage LVB'ers een duidelijke afwijking zien ten opzichte van de 'normale' populatie, waar op basis van een normaalverdeling geschat wordt dat circa 15% van de mensen een IQ-score heeft tussen de 50 en 85.<sup>24</sup> Uit literatuur is overigens bekend dat jeugdigen met LVB-problematiek vaker meer psychiatrische stoornissen, meer internaliserend en externaliserend probleemgedrag, meer antisociaal en delinquent gedrag vertonen dan jeugdigen met een normale begaafdheid.<sup>25</sup>

Een ander duidelijk kenmerk van een PIJ-er is de aanwezigheid of ontwikkeling in de richting van cluster B persoonlijkheidsstoornissen. Personen met een stoornis uit cluster B hebben vaak moeite met het beheersen van impulsen en emoties. Ze houden doorgaans weinig rekening met de emoties en veiligheid van anderen, wat een verstorend effect heeft op de omgeving.<sup>26</sup> Een aanzienlijk deel van de PIJ-ers zal zich naar verwachting ontwikkelen in de richting van een antisociale, borderline, narcistische of theatrale persoonlijkheidsstoornis.

---

<sup>23</sup> Mulder, E.A. (2010) *Unravelling serious juvenile delinquency. Risk and Needs Assessment by Classification into Subgroups*. Thesis. Rotterdam: Erasmus MC.

<sup>24</sup> Kenniscentrum KJP (2013). *Prevalentie LVB*. Geraadpleegd via <http://www.kenniscentrum-kjp.nl/Professionals/Verstandelijk-beperkten/Inleiding-15/Prevalentie> op 7 november 2013.

<sup>25</sup> Van Nieuwenhuijzen, M., Orobio de Castro, B. & Matthys, W. (2006). *LVG jeugdigen: Specifieke problematiek en behandeling*. Utrecht: Landelijk Kenniscentrum LVG.

<sup>26</sup> Zie de DSM-IV voor de criteria die vastgesteld zijn voor het diagnosticeren van cluster B persoonlijkheidsstoornissen.

Op het gebied van psychiatrische en psychosociale problematiek valt verder het (problematische) middelengebruik op, vooral van alcohol en cannabis. Omdat ook geconcludeerd is dat gebruik van alcohol en drugs vaak een rol speelde bij het indexdelict, zal het middelengebruik in de behandeling van de PIJ-ers een duidelijke plaats moeten krijgen. Echter is ook gebleken dat middelengebruik tijdens de maatregel niet volledig uitgebannen kan worden. Andere psychiatrische en psychische problemen in de PIJ-populatie betreft in aflopende mate: (kenmerken van) ADHD, autisme, angst en depressie. Opvallend is dat in bijna een derde van de PIJ-dossiers seksueel gerelateerd probleemgedrag wordt gerapporteerd. Bij een vijfde zijn de seksuele problemen zelfs ernstig te noemen. Een tiende van de PIJ-populatie heeft pedoseksuele neigingen getoond. Hiervan is echter niet bekend of het gaat om (kortdurend) experimenteergedrag of een blijvende pedoseksuele oriëntatie. Onderzoek naar recidive onder PIJ-ers impliceert dat het daadwerkelijke aandeel pedoseksuelen waarschijnlijk gering is.<sup>27 28</sup>

Op geaggregeerd niveau blijkt – afhankelijk van de definitie – bij een derde tot 100% van de PIJ-populatie sprake te zijn van psychiatrie. Vooral met de toevoeging van verslaving en (ontwikkeling richting) een persoonlijkheidsstoornis type B neemt de prevalentie van psychiatrische stoornissen enorm toe.

Binnen het domein sociale en relationele kenmerken is zichtbaar geworden dat veel PIJ-ers onvoldoende steun vanuit de omgeving ervaren. Het aangaan van relaties blijkt voor een aanzienlijk deel van de PIJ-ers geen vanzelfsprekende aangelegenheid. Er is sprake van inadequate sociale en relationele vaardigheden, ineffectieve copingstijlen en/of negatieve of vijandige attributies ten opzichte van personen. Dit betekent dat veel PIJ-ers gedragingen, emoties en uitlatingen van anderen negatief interpreteren. Zij lezen bijvoorbeeld opzet in het gedrag van anderen of ze schrijven lastige situaties toe aan onveranderlijke zaken. Dergelijke cognitieve vertekeningen dienen onderwerp van de behandeling te zijn, zoals jongeren verantwoordelijkheid leren nemen en hun gedrag kunnen bijsturen.

Zoals hierboven beschreven, worden jongeren die veroordeeld worden tot de PIJ-maatregel gekenmerkt door diverse ernstige problemen; bijna altijd is sprake van cumulatie van ongunstige kenmerken. Het gedrag van die complexe jeugdigen in het eerste jaar van hun verblijf in de JJI sluit op dat beeld aan. Ongeveer de helft van de jeugdigen verleent geringe medewerking op de leefgroep en evenveel PIJ-ers laten gedragsproblemen op de leefgroep zien. Incidenten van fysieke agressie zijn geen uitzondering. De uitkomst dat de meerderheid van de PIJ-ers daarnaast weinig vertrouwen heeft in de behandeling, impliceert ten slotte dat de gewenste gedragsverandering geen eenvoudige aangelegenheid is.

Binnen het voorliggende onderzoek is niet getoetst in hoeverre de problematiek van de PIJ-populatie afwijkt van andere groepen (probleem)jeugdigen. In een afstudeeronderzoek zijn scores van PIJ-ers vergeleken met die van jongeren die vanwege een Onder Toezichtstelling (OTS) en machtiging Gesloten Jeugdzorg in een JJI verbleven. Dit naar aanleiding van de discussie die destijds aan de orde was omtrent het samenplaatsen van jongeren op strafrechtelijke en civielrechtelijke titel. Uit deze verkenning bleek dat de doelgroepen op

---

<sup>27</sup> Mulder, E.A. (2010) *Unravelling serious juvenile delinquency. Risk and Needs Assessment by Classification into Subgroups*. Thesis. Rotterdam: Erasmus MC.

<sup>28</sup> Boonmann, C., Nauta-Jansen, L.M.C., 't Hart-Kerkhoffs, L.A., Doreleijers, Th.A.H., & Vermeiren, R.R.J.M. (2012). *Jeugdige zedendelinquenten en recidive: Een onderzoek bij jeugdige zedendelinquenten naar de voorspellende waarde van psychiatrische stoornissen en psychosociale problemen voor (zedendelinquenten)recidive*. Amsterdam: Reed Business.

elkaar lijken. Wel toonden PIJ-ers een omvangrijker delictverleden en vaker criminele, verslaafde of afwezige ouders. De groep OTS-ers waarvan tot gesloten plaatsing werd overgegaan, liet daarnaast minder gebreken zien in onder andere empathie, agressieregulatie en relationele vaardigheden.<sup>29</sup>

#### 4.1.2 *Samenvattend beeld van de veranderingen in kenmerken en achtergronden*

De tweede onderzoeksvraag in dit rapport luidde als volgt. Zijn de kenmerken en achtergronden van jeugdigen met een PIJ-maatregel over de periode 1995 - 2010 veranderd?

Globaal dient geconcludeerd te worden dat de PIJ-populatie niet ingrijpend is veranderd. Er worden bijvoorbeeld geen verschuivingen waargenomen die zouden aantonen dat de 'zwaarte' van de PIJ-populatie wat betreft delictverleden door de jaren heen substantieel is gewijzigd. Wel is er een aantal accentverschuivingen te zien. Kijkend naar delictgerelateerde factoren, komt tussen de jaarcohorten bijvoorbeeld een lichte toename in het aantal geweldsdelicten naar aan het licht. Ten tijde van de indexdelicten is door de jaren heen ook vaker sprake van middelengebruik. Deze toename is significant voor de periode vanaf 2006. Dit impliceert dat de jeugdigen vaker onder invloed van alcohol/drugs waren toen zij het delict pleegden waarvoor uiteindelijk de PIJ-maatregel werd opgelegd. Het middelengebruik zou een drempelverlagend effect gehad kunnen hebben. Het komt ook voor dat een delict wordt gepleegd om aan geld voor middelen te komen. Een tweede ontwikkeling geeft aan dat bij de delicten minder vaak een bekende van de PIJ-er slachtoffer was.

Verandering in de PIJ-populatie door de jaren heen is te zien in meer hechtingsproblematiek, autoriteitsproblemen, criminaliteit in het gezin en slechte binding met school of werk. Een interessante ontwikkeling is verder zichtbaar wanneer gekeken wordt naar de intellectuele vermogens van de PIJ-populatie. Een dalende trend in het IQ geeft aan dat PIJ-ers in latere jaarcohorten minder intelligent zijn dan in eerdere jaren. Deze trend doet zich voornamelijk voor in de periode tussen het eind van de jaren '90 en 2003. In de laatste onderzoeksjaren (2005 - 2010) is een gestabiliseerd intelligentieniveau te zien. Een verklaring voor de daling in het IQ van de PIJ-populatie is niet eenvoudig te achterhalen. Bekend is dat aandacht voor LVB-problematiek onder justitiabelen recentelijk enorm is toegenomen. Dit hangt mogelijk samen met de indruk van professionals binnen justitiële inrichtingen dat de prevalentie van LVB toeneemt.<sup>30</sup> Overigens sluit de waargenomen daling in het IQ van de PIJ-populatie wel aan bij het beeld dat professionals uit het JJI-veld over de populatie uitdragen.

Op het gebied van psychiatrische en psychische stoornissen is een aantal significante ontwikkelingen naar voren gekomen. Zo wordt minder vaak bij de PIJ-populatie een probleem met gokken of drugsgebruik gerapporteerd. Verslaving op deze gebieden maakt zodoende minder vaak deel uit van de (kern)problematiek van de PIJ-ers die in een JJI worden geplaatst. Dit ligt anders wat betreft (problematisch) alcoholgebruik. Hier is juist een ongunstige trend te zien: in de periode 1995 - 2010 vertonen meer PIJ-ers zwaar drankgebruik, alcoholmisbruik dan wel alcoholverslaving. Laatstgenoemde bevinding is onder meer interessant in het licht van algemene trends. Onderzoek van het Trimbos Instituut spreekt namelijk juist van afname van alcoholconsumptie onder scholieren uit de algemene

---

<sup>29</sup> Oostervink, I., & Brand, E.F.J.M. (2005). *OTS en PIJ: profielen vergeleken*. Den Haag: Concernstaf Uitvoeringsbeleid.

<sup>30</sup> Kaal, H., & Overvest, N. (2011). Mensen met een licht verstandelijke beperking in de strafrechtsketen. *Proces (90)* 5, 231-234.

bevolking. Wat betreft zware drinkers is een lichte daling te zien onder alle leeftijdscategorieën.<sup>31</sup> Uit eerder onderzoek was al gebleken dat jeugdigen die in een JJI worden geplaatst vaker problematisch alcoholgebruiker zijn dan scholieren uit regulier of speciaal onderwijs.<sup>32</sup> Binnen het domein psychiatrie en stoornissen komt verder naar voren dat meer PIJ-ers een ontwikkeling richting type B persoonlijkheidsstoornissen vertonen. Dit betekent dat binnen de PIJ-populatie vaker sprake is van borderline, antisociale, narcistische en/of theatrale persoonlijkheidsstoornissen en de behandelsetting daarop ingericht dient te zijn.

PIJ-ers blijken op sociaal en relationeel gebied een relatief positieve ontwikkeling te tonen. De meer recente jaargroepen beschikken over een groter netwerk en voelen zich vaker emotioneel gesteund door personen in hun omgeving. Dit lijkt vooral te gaan om het netwerk voor zover het familie betreft en niet zozeer om vrienden of verbondenheid aan verenigingen. Uit literatuur is bekend dat van de aanwezigheid van dergelijke sociale steun een protectieve werking uitgaat.<sup>33</sup> De blijkbaar toegenomen aanwezigheid van steunfiguren binnen de familie biedt mogelijk vaker handvatten voor samenwerking met de ouders in de behandeling.

Anders dan bij de andere thema's, richt het laatste FPJ-domein zich op hoe PIJ-ers zich handhaven in de JJI. Opvallend is dat over de gehele onderzoeksperiode diverse gunstige ontwikkelingen worden waargenomen. Zo kan onder meer geconcludeerd worden dat de PIJ-ers op de leefgroep zich minder antisociaal manifesteren ten opzichte van eerdere jaarcohorten. Ook lijkt vaker sprake van motivatie tot gedragsverandering en meer vertrouwen en openheid in relatie tot de pedagogische staf van de JJI. Ten slotte rapporteren PIJ-ers minder problemen op gebied van sociale vaardigheden, coping, onttrekken aan toezicht en binding met school of werk. Deze ontwikkelingen zouden kunnen betekenen dat de jongeren bij binnenkomst gemiddeld minder problemen hebben. De scores op de andere domeinen ondersteunen deze hypothese echter niet. De daling van getoond probleemgedrag op de afdeling kan ook betekenen dat de instellingen steeds beter in staat zijn om met de jongeren om te gaan waardoor zij een jaar na verblijf minder probleemgedrag vertonen. Deze relatie is binnen het onderhavige onderzoek niet te leggen omdat de instroomperiode eindigt in 2010. Een laatste verklaring zou kunnen zijn dat medewerkers gedragingen minder snel als problematisch zijn gaan classificeren. Dit laatste lijkt onwaarschijnlijk omdat sinds de introductie van de PIJ-maatregel zowel het rapporteren als de kennis van gedrag verbeterd zijn. Veelgehoorde indruk vanuit de praktijk is bovendien dat professionals een steeds complexere, meer problematische doelgroep ervaren. Vanaf 2005 is de instroom van PIJ-ers gedaald, wat wellicht duidt op een nog selectievere toepassing van deze zware sanctiemodaliteit en daarmee inderdaad een 'verzwaring' van de populatie. Dit lijkt terug te komen in Figuur 6, waar zichtbaar wordt dat het probleemgedrag op de groep de laatste jaren weer iets toeneemt. Dit alles overziend, zou voorzichtig geconcludeerd kunnen worden dat de leefgroepen in de JJI's in een periode van 15 jaar beter zijn ingericht in het aanpakken van probleemgedragingen.

---

<sup>31</sup> Trimbos Instituut (2012). Nationale Drugs Monitor: jaarbericht 2011. Trimbos-instituut: Utrecht.

<sup>32</sup> Kepper, A., e.a. (2009). *Middelengebruik bij jongens in Justitiële Jeugdinstellingen. Het gebruik van tabak, alcohol, cannabis en drugs bij jongens met en zonder PIJ-maatregel*. Universiteit Utrecht: Utrecht.

<sup>33</sup> De Vogel, V., De Vries Robbé, M., De Rooter, C., & Bouman, Y.A. (2011). Assessing Protective Factors in Forensic Psychiatric Practice: Introducing the SAPROF. *International Journal of Forensic Mental Health, 10*, 171-177.



## 4.2 Aanbevelingen

### 4.2.1 Terugblik

Alvorens over te gaan tot het formuleren van nieuwe aanbevelingen, wordt hieronder kort stilgestaan bij de vier aanbevelingen uit het rapport "10 Jaargangen PIJ-ers".

*Aanbeveling 1. Bij de opbouw van PIJ-dossiers dient meer aandacht te worden besteed aan uniformiteit en volledigheid bij het beschrijven van de kenmerken en achtergronden van de jongeren.*

Met de komst van YOUTURN als basismethodiek voor alle JJI's<sup>34</sup> is op het gebied van uniforme verslaglegging enorme winst geboekt. Alle JJI's werken inmiddels met dezelfde formats voor verslaglegging en volgens eenzelfde frequentie. De methodiek schrijft immers voor op welke momenten een perspectiefplan opgeleverd dient te worden en welke inhoud deze dienen te hebben. Ook wat betreft de inhoud van de rapportages is met het vaststellen van eenduidige screeningsinstrumenten, zoals de TVA, MAYSI en SDQ, en wijze van intakeafname een impuls gegeven aan de structuur en eenduidigheid van gegevens. Dit zal naar verwachting aanzienlijk bijdragen aan de kwaliteit en eenduidigheid van de PIJ-dossiers en gunstig zijn voor de FPJ-database. Een eerste procesevaluatie kort na invoering van de landelijke methodiek wees uit dat investering in de implementatie en borging van YOUTURN nog wel aandacht behoeft.<sup>35</sup> Om dit verbeterproces te bevorderen en te monitoren, worden sinds 2011 worden tweejaarlijkse audits gehouden naar de uitvoering van YOUTURN.

*Aanbeveling 2. Leg in de dossiers de behandelvoortgang van PIJ-ers voldoende nauwkeurig vast en leg dit voortaan vast in de FPJ-database.*

In het rapport "10 Jaargangen PIJ-ers" werd de wens uitgesproken dat de dossiers meer aan de hand van de FPJ-lijst worden gevuld. Nog steeds dienen de dossiers hoofdzakelijk voor de behandelaars en worden de dossiers niet opgebouwd met het oog op onderzoeksactiviteiten. Andersom is ook de FPJ-database is er nog niet op gericht op om ook de behandelvoortgang van de PIJ-populatie in kaart te brengen. Zoals hierboven beschreven, voorziet YOUTURN wel al in verplichte afname van een aantal instrumenten waarmee de behandelvoortgang op eenduidige en gestructureerde wijze gevolgd kan worden. Dat de sector JJI veel waarde hecht aan het inzichtelijk maken van de behandelvoortgang, blijkt uit het voornemen om Routine Outcome Monitoring (ROM) in te voeren in de JJI's. De Academische Werkplaats Forensische Zorg Jeugd ontwikkelt hiertoe een methode. Zodra ROM geïntroduceerd is, zal met behulp van een gestandaardiseerde (minimum)set aan vragenlijsten herhaaldelijk meting plaatsvinden op gebied van vaardigheden, gedragsproblemen en behandelmotivatie. ROM zal naar verwachting een impuls vormen voor het gestructureerd vastleggen van de behandelvoortgang, zoals aanbeveling 2 beschrijft. De implementatie van ROM zal plaatsvinden in 2014.

---

<sup>34</sup> Stuurgroep YOUTURN (2010). *YOUTURN Basishandleiding*. DJI: Den Haag.

<sup>35</sup> Hendriksen-Favier, A., Place, C., & Van Wezep, M. (2010). *Procesevaluatie van YOUTURN: instroomprogramma en stabilisatie- en motivatieperiode. Fasen 1 en 2 van de basismethodiek in justitiële jeugdinrichtingen*. Trimbos-instituut: Utrecht.

*Aanbeveling 3. Leg informatie over kenmerken en achtergronden van PIJ-ers op digitale wijze vast.*

Sinds 2010 zijn alle jongerendossiers digitaal beschikbaar. Dit geldt ook voor de jeugdigen die in het kader van een PIJ-maatregel in een JJI verblijven. Het digitaliseringsproces heeft als voordeel dat dossiers meer toegankelijk zijn geworden. Deze aanbeveling kan als opgevolgd beschouwd worden; met als kleine kanttekening dat enkele bestanden nog in een niet-bewerkbaar pdf-bestand zijn gescand, waardoor het zoeken naar specifieke informatie lastig is.

*Aanbeveling 4. Om de diagnostiek, behandeling en risicotaxatie van PIJ-ers te kunnen verbeteren, is in de toekomst veel nader onderzoek gewenst. De FPJ-database biedt daartoe uitstekende mogelijkheden.*

In het rapport "10 Jaargangen PIJ-ers" werd geconstateerd dat meer onderzoek naar de PIJ-populatie wenselijk is, vooral op gebied van diagnostiek, behandeling en risicotaxatie. Sindsdien is het aantal publicaties op deze terreinen inderdaad gegroeid. Zo heeft de PIJ-onderzoeksprogrammering van het WODC veel inzicht gegenereerd. Vervolgonderzoek blijft echter aanbevolen. De bereidheid onder JJI's om aan onderzoeken deel te nemen, is – ondanks de forse krimp van de sector en alle implementatiedruk – zeker aanwezig. Veel onderzoek richt zich niet specifiek op de PIJ-ers maar op de bredere populatie in de JJI's. Onderzoeksthema's zijn onder meer effectiviteit van gedragsinterventies, recidive, leefklimaat en nazorg. Ook wordt wetenschappelijk onderzoek verricht om een instrument te ontwikkelen voor de meting van sociale informatieverwerking (SIVT), een jeugdversie van de SAPROF (Structured Assessment of PROtective Factors) en een jeugdversie van de Licht Verstandelijk Beperkt (LVB) screener.

#### 4.2.2 Nieuwe aanbevelingen

Hierboven is beschreven dat de aanbevelingen uit het eerdere rapport grotendeels in gang zijn gezet. De effecten daarvan zijn nog maar deels waarneembaar voor het onderhavige onderzoek. Dit rapport heeft immers betrekking op de periode 1995 - 2010 en juist in 2010 is een periode van aanzienlijke ontwikkelingen gestart. Niet alleen heeft zich een ontwikkeling voorgedaan op het gebied van behandelmethodieken en uniformering. Ook is met het uitplaatsen van civielrechtelijk geplaatste kinderen<sup>36</sup> de populatie in de JJI's gewijzigd en is mede daardoor de instroom fors teruggelopen.<sup>37</sup> Verder is het onderscheid tussen opvang en behandeling komen te vervallen en worden jeugdigen nu geplaatst in een groep voor kortverblijf en na drie maanden opgenomen in een langverblijf groep.

Het onderzoek naar vijftien jaarcohorten PIJ-ers heeft opgeleverd dat de populatie niet ingrijpend is gewijzigd. De categorie jeugdigen die vanwege een ernstig strafbaar feit een

---

<sup>36</sup> Vóór 1 januari 2010 verbleven in de JJI's ook jeugdigen op grond van een civielrechtelijke maatregel, namelijk een Onder Toezicht Stelling (OTS) of voogdij met rechterlijke machtiging Gesloten Uithuisplaatsing. De civielrechtelijk geplaatste jeugdigen verbleven toen op dezelfde behandelplaatsen als PIJ-ers. In 2008 werd door de Tweede Kamer besloten dat jeugdigen met strafrechtelijke en civielrechtelijke titel niet langer samen geplaatst mogen worden.

<sup>37</sup> DJI (2013). *JJI in getal: 2008-2012*. Geraadpleegd via [https://www.dji.nl/Images/jji-in-getal-2008-2012\\_tcm93-498820.pdf](https://www.dji.nl/Images/jji-in-getal-2008-2012_tcm93-498820.pdf).

PIJ-maatregel opgelegd krijgt, blijkt nog steeds een zeer problematische groep te zijn. De meest in het oog springende ontwikkelingen zijn de toename in de rol van middelengebruik ten tijde van het delict, de toename in problematisch alcoholgebruik, het gemiddeld lagere IQ en de gunstige ontwikkelingen in het gedrag op de leefgroepen. Dit beeld impliceert dat de doorontwikkeling van beleid en praktijk in ieder geval rekening dienen te houden met:

- de complexiteit van de doelgroep, waaronder de veelvoorkomende comorbiditeit van problematiek en specifieke behoeften voortkomend uit LVB-problematiek;
- de mogelijke aanwezigheid van (dreigende) verslavingsproblematiek en daartoe adequate interventies voor beschikbaar te stellen;
- de veelal (dreigende) ontwikkeling richting persoonlijkheidsstoornissen (cluster B);
- de aanwezigheid van problematisch seksueel gedrag bij een aanzienlijk deel van de PIJ-populatie;
- het belang van de betrokkenheid van ouders cq het netwerk, ten behoeve van de effectiviteit van de behandeling en de opbouw van een protectief sociaal netwerk;
- het belang van behandelmotivatie en het aangaan van een effectieve behandelrelatie.

Het ontwikkelen van een behandelrelatie en behandelmotivatie zal voor een groot deel van de PIJ-populatie een eerste en voorwaardelijk resultaat zijn in de aanpak. Daarna (ast) lijkt het relevant om in de behandeling en opvoeding veel aandacht te besteden aan het wegnemen van cognitieve vertekeningen, het ontwikkelen van positieve copingstijlen en probleembesef. In lijn met bevindingen in andere rapporten, lijkt de sector zich in de komende jaren vooral te moeten inspannen op *borging* van reeds ingezette verbetermaatregelen op het gebied van behandel aanbod en kwaliteit van personeel. Dit geldt ook voor de uitvoering en eventuele doorontwikkeling van de sectorale visies en beleidsuitgangspunten ten aanzien van ouderparticipatie, middelengebruik en psychiatrie. Ook het blijven werken aan de kwaliteit van gedragsinterventies en –met ketenpartners- investeren in nazorg, zullen hiertoe bijdragen. Vanuit het FPJ-onderzoek zou een aanbeveling voor de komende jaren dan ook als volgt luiden:

1. *Aan de sectordirectie JJI:* Bestendig het ingezette beleid van uniforme en wetenschappelijk ondersteunde werkwijzen en investeer in de borging van YOUTURN, gedragsinterventies en de verschillende visies/beleidsuitgangspunten van de sector. Met het oog op de FPJ-database is in het bijzonder waardevol om de volledige afname van landelijk vastgestelde instrumentaria te verwezenlijken en te borgen.
2. *Aan de JJI's:* Ook de uitrol van ROM binnen de JJI's verdient zorgvuldige aandacht.

Naast genoemde inhoudelijke overwegingen, kunnen enkele op onderzoek gerichte aanbevelingen geformuleerd worden:

3. *Aan DJI:* continueer de werkwijze met betrekking tot de FPJ-database zodat over enige jaren een follow-up rapportage kan worden opgesteld.

Aangezien de sector JJI veel ontwikkelingen op het gebied van kwaliteit heeft ondergaan in de periode vanaf 2010, wordt verwacht dat de waargenomen trends binnen domein 7 nog duidelijker naar voren zullen komen. Verwacht zou immers mogen worden dat alle

investeringen in bijvoorbeeld het methodisch handelen, kwaliteit van personeel en het realiseren van groepsverkleining bijdragen aan het effectiever kunnen omgaan met de problematiek van de PIJ-doelgroep. Bovendien is het opstellen van periodieke rapportages op basis van de FPJ-database interessant om de doelgroep en ontwikkelingen daarin te kunnen blijven volgen. Zo kan met de komst van het adolescentenstrafrecht<sup>38</sup> in 2014 de PIJ-maatregel voor een iets oudere doelgroep met wellicht andere problematiek aangewend worden.

4. *Aan de JJI's*: Registreer aan de hand van de ROM-instrumentaria de behandelvoortgang nauwkeurig in de jongerendossiers. Maak de data die in het kader van ROM gegenereerd zal worden toegankelijk voor wetenschappelijk onderzoek.
5. *Aan DJI*: betrek gegevens over de behandelvoortgang bij de doorontwikkeling van de FPJ-database en laat onderzoek uitvoeren naar behandelvoortgang op geaggregeerd niveau, al dan niet niet gekoppeld aan recidivecijfers.

Behalve het aantonen van verbeteringen in de uitvoering van de maatregel, is het aanbevelenswaardig om gegevens in de FPJ-database op te gaan nemen over de behandelvoortgang. Deze mogelijkheid zal op termijn ontstaan als ROM landelijk is ingevoerd. Na een gedegen implementatie van ROM dient een volgende stap gezet te worden, namelijk het verwerken van de ROM-scores in de FPJ-database. Er zal een manier gezocht moeten worden om de ROM-data te koppelen aan de FPJ-structuur, bijvoorbeeld door het ontwikkelen van een scoreformulier waarmee ook een profiel opgemaakt kan worden van de PIJ-populatie bij beëindiging van de maatregel.

Het vastleggen van de behandelvoortgang stelt de sector JJI voor het eerst goed in staat een beeld te verkrijgen van de meerwaarde van de aangeboden behandelingen, ook in relatie tot recidive-uitkomsten. Immers, koppeling van gegevens over behandelvoortgang (vergelijking van profiel bij binnenkomst en bij ontslag] aan recidivegegevens na ontslag (beschikbaar via de recidivemonitor) laat zien of de inspanningen van de sector hebben bijgedragen aan een duurzame beïnvloeding van delictgedrag bij jongeren bij wie een PIJ-maatregel werd opgelegd. Op basis van deze inzichten kan op een meer empirisch gefundeerde wijze worden geadviseerd over de uitvoering van de PIJ-maatregel.

In verschillende studies naar volwassenen in het forensische veld is gebleken dat vooral ook het gedrag op de afdeling een grote voorspellende waarde heeft voor delictrecidive. Het uitdelen van een vaste checklist aan groepsleiders - hierbij kan gedacht worden aan de FPJ-items van domein 7 welke over het gedrag op de afdeling gaan- lijkt daarom aan te bevelen.

---

<sup>38</sup> Kamerstukken // Eerste Kamer vergaderjaar 2012–2013, 33 498-A.

## **Bijlagen**

Bijlage 1: Scoringsformulier FPJ-lijst

Bijlage 2: Overzicht van overlap FPJ-items met andere instrumenten

Bijlage 3: Afstudeerscripties op basis van FPJ-database

Bijlage 4: Betrouwbaarheid FPJ-lijst

Bijlage 5: Percentages ontbrekende waarden FPJ-items

Bijlage 6: Middelengebruik nader beschouwd

Bijlage 7: Samenvattend overzicht van hoogst scorende FPJ-items

## Bijlage 1: Scoringsformulier FPJ-lijst

<b>SLEUTELKENMERKEN JONGERE</b>	
Roepnaam:	Voorletters:
Achternaam:	Tussenvoegsels:
Voornamen voluit:	
Geboortedatum:	Geslacht: m/v
Geboorteplaats:	Geboorteland:
Nationaliteit:	JJI nummer:
Delicten (artikelnummers):	Datum ingang PIJ-maatregel:
Naam beoordelaar:	Datum beoordeling:

<b>DOMEIN 1: DELICTVERLEDEN</b>	<b>SCORE</b>	
<b>1.</b> Delictverleden a.. aantal niet-gewelddadige delicten		
b. aantal gewelddadige delicten		
<b>2.</b> Delictcomponenten ooit vermogensdelict	<b>0 1</b>	
ooit geweldsdelict	<b>0 1 2 3 4</b>	
ooit seksueel delict	<b>0 1 2 3</b>	
ooit brandstichting	<b>0 1</b>	
<b>3.</b> Leeftijd eerste crimineel <i>niet</i> -gewelddadige gedrag		
<b>4.</b> Leeftijd eerste gewelddadige gedrag		
<b>5.</b> Groepsdynamiek a. gepleegde delicten solo		
b. gepleegde delicten in groep		

<b>DOMEIN 2: OPVOEDING / MILIEU</b>	<b>SCORE</b>	
<b>6.</b> Uithuisplaatsingen a. door problemen jongere	<b>0 1 ?</b>	
b. door problemen opvoeders	<b>0 1 ?</b>	
<b>7.</b> Aanvang probleemgedrag in jeugd	<b>0 1 2 ?</b>	
<b>8.</b> Aanwezigheid / bereikbaarheid van de opvoeders	<b>0 1 2 ?</b>	
<b>9.</b> Adoptieproblematiek	<b>0 1 2 ?</b>	
<b>10.</b> Afwijzing door leeftijdgenoten	<b>0 1 2 ?</b>	
<b>11.</b> Consistentie van opvoeding	<b>0 1 2 ?</b>	
<b>12.</b> Coöperatief gedrag – problemen met autoriteit	<b>0 1 2 ?</b>	
<b>13.</b> Oriëntatie op crimineel milieu	<b>0 1 2 ?</b>	
<b>14.</b> Criminaliteit van de ouders / andere gezinsleden	<b>0 1 2 ?</b>	
<b>15.</b> Mishandeling a. door opvoeder	<b>0 1 2 ?</b>	
b. door ander	<b>0 1 2 ?</b>	
<b>16.</b> Verwaarlozing door opvoeder	<b>0 1 2 ?</b>	
<b>17.</b> Seksueel misbruik a. door ouder	<b>0 1 2 ?</b>	
b. door ander	<b>0 1 2 ?</b>	
<b>18.</b> Geweld in gezin	<b>0 1 2 ?</b>	
<b>19.</b> Eerdere hulpverleningscontacten	<b>0 1 2 ?</b>	
<b>20.</b> Abnormale gezinssituatie	<b>0 1 2 ?</b>	
<b>21.</b> Escalerende gezinssituatie (recent, acuut)	<b>0 1 2 ?</b>	
<b>22.</b> Slechte binding met school / werk	<b>0 1 2 ?</b>	
<b>23.</b> Verslavingsproblematiek ouders	<b>0 1 2 ?</b>	
<b>24.</b> Psychiatrische problematiek van de ouders	<b>0 1 2 ?</b>	
<b>25.</b> Leerproblemen	<b>0 1 2 ?</b>	
<b>26.</b> Dreiging om in de prostitutie te belanden	<b>0 1 2 ?</b>	
<b>27.</b> Ontvluchten / onttrekken aan toezicht (historisch)	<b>0 1 2 ?</b>	

<b>DOMEIN 3: Delictsituationele factoren</b>	<b>SCORE</b>	
28. Medicatiestop, psychose	0 1 2 ?	
29. Middelengebruik ten tijde van delict	0 1 2 ?	
30. Alcoholgebruik ten tijde van delict	0 1 ?	
31. Druggebruik ten tijde van delict	0 1 ?	Noteer codes:
32. Relatieve probleem	0 1 2 ?	
33. Seksueel zoeken naar slachtoffer	0 1 2 ?	

<b>DOMEIN 4: Psychologie &amp; Functies</b>	<b>SCORE</b>	
34. Empathische vermogens	0 1 2 ?	
35. Gewetensfuncties	0 1 2 ?	
36. Ik-sterkte	0 1 2 ?	
37. Impulscontrole (historisch)	0 1 2 ?	
38. Probleembesef / probleeminzicht	0 1 2 ?	
39. a. Intelligentie: Totaal IQ, Verbaal IQ, Performaal IQ		
39. b. Type intelligentietest (0-8)*	0 - 8	

\* 0=WAIS-III; 1=GIT; 2= WISC-R; 3=WISCIII-R; 4=WAIS; 5 SON-R; 6=RAVEN; 7=Verkorte GIT; 8=Overig.

<b>DOMEIN 5: Psychiatrie &amp; Stoornissen</b>	<b>SCORE</b>	
Verslavingsproblematiek**:		
40. Gokken (22-22) :	Freq/mnd (0-30)	0 1 2 ?
41. Alcohol (01-01):	Freq/mnd (0-30)	0 1 2 ?
42. Drugs 1 (02-20) :	Freq/mnd (0-60)	0 1 2 ?
42. Drugs 2 (02-20) :	Freq/mnd (0-60)	0 1 2 ?
42. Drugs 3(02-20) :	Freq/mnd (0-60)	0 1 2 ?
43. ADHD aandachtstekort/hyperactiviteitsproblemen		0 1 2 ?
44. Angst		0 1 2 ?
45. Depressie (afgelopen jaar)		0 1 2 ?
46. Hersenorganische stoornissen		0 1 2 ?
47. Ontwikkeling richting persoonlijkheidstrekken type B		0 1 2 ?
48. Agressie, blijvende woede		0 1 2 ?
49. Autisme problematiek		0 1 2 ?
50. Psychotische symptomen		0 1 2 ?
51. Sadisme		0 1 2 ?
52. a. Sekueel problematisch gedrag		0 1 2 ?
52. b. Pedoseksualiteit		0 1 2 ?

\*\* De antwoordcategorieën 2-20 betreffen allerlei middelen die in vijf groepen zijn onderverdeeld: opioïden, stimulatia, medicijnen, hallucinogenen en overig.

<b>DOMEIN 6: Sociaal / Relatieve</b>	<b>SCORE</b>	
53. Negatieve cognities, perspectief en attitude	0 1 2	
54. Netwerk: emotionele steun	0 1 2	
55. a. Netwerk: totale netwerk	0 1 2	
55. b. Netwerk: secundair netwerk	0 1 2	
56. Relatieve vaardigheden	0 1 2	

<b>DOMEIN 7: Gedrag tijdens verblijf JJI</b>				
Naam inrichting behandelverslag 1	Van:			tot:
Naam inrichting behandelverslag 2	Van:			tot:
<b>57.</b> Antisociaal gedrag op de afdeling	<b>0</b>	<b>1</b>	<b>2</b>	<b>?</b>
<b>58.</b> Sociale vaardigheden	<b>0</b>	<b>1</b>	<b>2</b>	<b>?</b>
<b>59.</b> Coping: vermijdend gedrag bij probleemsituaties	<b>0</b>	<b>1</b>	<b>2</b>	<b>?</b>
<b>60.</b> Coping: negatieve copingstijlen	<b>0</b>	<b>1</b>	<b>2</b>	<b>?</b>
<b>61.</b> Coping: positieve copingstijlen	<b>0</b>	<b>1</b>	<b>2</b>	<b>?</b>
<b>62.</b> Contact: vertrouwen en openheid	<b>0</b>	<b>1</b>	<b>2</b>	<b>?</b>
<b>63.</b> Coöperatiegebrek: tegenwerken op de afdeling	<b>0</b>	<b>1</b>	<b>2</b>	<b>?</b>
<b>64.</b> Incidenten: agressie in de inrichting	<b>0</b>	<b>1</b>	<b>2</b>	<b>?</b>
<b>65.</b> Motivatie voor behandeling	<b>0</b>	<b>1</b>	<b>2</b>	<b>?</b>
<b>66.</b> Zelfredzaamheid en zelfverzorging	<b>0</b>	<b>1</b>	<b>2</b>	<b>?</b>
<b>67.</b> Duidelijke positieve gerichtheid op school / werk	<b>0</b>	<b>1</b>	<b>2</b>	<b>?</b>
<b>68.</b> Ontvluchten / onttrekken aan toezicht (laatste 12	<b>0</b>	<b>1</b>	<b>2</b>	<b>?</b>
<b>69.</b> Overeenstemming over voorwaarden	<b>0</b>	<b>1</b>	<b>2</b>	<b>?</b>
<b>70. a.</b> Schending van afspraken	<b>0</b>	<b>1</b>	<b>2</b>	<b>?</b>
<b>70. b.</b> Middelengebruik tijdens maatregel JJI	<b>0</b>	<b>1</b>	<b>2</b>	<b>?</b>

<b>OPMERKINGEN</b>



## Bijlage 2: Overzicht van overlap FPJ-items met andere instrumenten

FPJ-lijst Domein <sup>1</sup> Itemnr.		Omschrijving	SAVRY	FP40	HKT-30	HCR-20	PCL-YV	CBCL	J-SOAP	TVA
1	01, 02, 05	Delictverleden	+	+		+	+		+	
1	03	Leeftijd 1e crimineel gedrag	+ <sup>3</sup>	+		+	+		+	
1	04	Leeftijd 1 <sup>e</sup> gewelddadig gedrag	+	+		+	+		+	
2	06	Eerdere uithuisplaatsingen								
2	07	Aanvang, probleemgedrag in jeugd		+	+		+		+	
2	08	Aanwezigheid, bereikbaarheid ouders	+	+						
2	09	Adoptieproblematiek								
2	10	Afwijzing door leeftijdsgenoten	+							+
2	11	Consistentie van opvoeding	+	+					+	
2	12	Coöperatief gedrag / problemen met autoriteit	+	+						
2	13	Oriëntatie op crimineel milieu	+	+	+	+				+
2	14	Criminaliteit ouders / andere gezinsleden	+	+						
2	15	Mishandeling door ouders	+	+	+				+	
2	16	Verwaarlozing (geestelijk, lichamelijk)		+					+	
2	17	Seksueel misbruik in jeugd		+						
2	18	Getuige geweest van geweld in gezin	+	+						
2	19	Eerdere hulpverleningscontacten		+	+	+				
2	20 e.a. <sup>2</sup>	Abnormale gezinssituatie								
2	22	Slechte binding met school	+							
2	24	Leerproblemen	+							
3	28	Delictsituatie, medicatiestop, psychose		+						
3	29	Delictsituatie, middelengebruik ttv delict		+						
5	30	Verslavingsproblematiek: alcohol	+	+						+
5	31	Verslavingsproblematiek: drugs	+	+	+	+			+	+
5	32	Verslavingsproblematiek: gokken								
3	33	Delictsituatie, relationeel (relatie slachtoffer)		+						
5	34	Pedoseksualiteit		+	+					
3	35	Zoeken naar slachtoffer		+						
3	35	Seks, zoeken naar slachtoffer		+					+	+
4	36	Empatische vermogens		+	+		+		+	+
4	37	Gewetensfuncties		+	+		+		+	
4	38	Ik-sterkte		+						
4	39	Impulscontrole, impulsiviteit	+	+	+	+	+		+	+

4	40	Probleembesef & -inzicht		+	+	+				+	
4	41	Seksuele problemen, ontwikkeling		+	+			+			+
4	42	Intelligentie. Totaal, verbaal, perfoormaal IQ		+							
5	43	ADHD (aandachtstekort / hyperactiviteit)	+	+					+		
5	44	Angst		+							
5	45	Depressie & suïcidepoging/ automutilatie	+	+					+		
5	46	Hersenorganische stoornissen, medicatie		+							
5	47	Persoonlijkheidstrekken type B	+	+	+	+	+			+	
5	48	Agressie, blijvende woede	+	+	+		+			+	
5	49	Autistische problematiek									
5	50	Psychotische symptomen		+	+	+					
5	51	Sadisme, verkrachting		+	+					+	
6	52	Antisociaal gedrag op afdeling		+					+	+	+
6	53	Negatieve opvattingen, attitude	+	+		+	+				
6	54	Netwerk,emotionele steun	+	+	+	+				+	
6	55	Netwerk: omvang totale netwerk	+	+	+	+			+	+	
6	56	Relationele vaardigheden		+		+	+				+
6	57	Prosociale betrokkenheid: secundair netwerk	+	+	+	+				+	
6	58	Sociale vaardigheden		+	+						
7	59	Coping: vermijdend gedrag bij probleemsituaties	+	+	+	+			+		
7	60	Coping: negatieve copingmanieren	+	+	+	+			+		+
7	61	Coping: gebrek aan positieve copingstijlen	+	+	+	+				+	
7	62	Contact: vertrouwen, openheid		+	+						+
7	63	Gebrek aan medewerking	+	+	+	+				+	+
7	64	Incidenten: agressie in inrichting		+						+	
7	65	Motivationale factoren, positief tov interventie	+	-	+	+				+	
7	66	Zelfredzaamheid		+	+						+
7	67	Positieve gerichtheid op school	+	+						+	+
7	68	Ontvluchten/ onttrekken aan toezicht	+	+		+					

- (1) Domeinen zijn als volgt: 1 = delictverleden; 2 = opvoeding en milieu; 3 = delictsituatie en verslaving; 4 = psychologie; 5 = psychiatrie; 6 = sociaal relationeel; 7 = gedrag in JJI.
- (2) '20 e.a.' = itemnr. 20, 21, 23, 25, 26, 27
- (3) '+' = betreffende FPJ-item komt ook voor in instrument in de vorm van een item, meerdere items of als schaal.

### **Bijlage 3: Afstudeerscripties op basis van FPJ-database**

Eva Mulder – Ontwikkelings- en onderwijspsychologie, Universiteit Leiden  
*Onderzoek naar de rol van risicofactoren, middelengebruik en criminaliteit in groepsverband bij PIJ-ers.*

Annelieke Fonkert – Pedagogiek, Universiteit Utrecht  
*Huiselijk geweld en delinquentie.*

Ingrid Oostervink – Orthopedagogiek, Vrije Universiteit Amsterdam  
*Samenplaatsing? Een onderzoek naar de verschillen in risicofactoren, tussen OTS- en PIJ-jongeren.*

Gillian L. van de Waterbeemd – Forensische Psychologie, Universiteit Leiden  
*De invloed van opvoeding en milieufactoren op de persoonlijkheidsontwikkeling en delinquent gedrag.*

Nathalie B. van der Krogt – Klinische & Gezondheidspsychologie, Universiteit Leiden  
*Meisjes en jongens met een PIJ-maatregel. Verschillen in opvoeding en delicten.*

Sharena Veldhuizen – Klinische Psychologie, Erasmus Universiteit Rotterdam  
*Psychopathie bij adolescenten die geplaatst zijn in een Justitiële Jeugdinrichting. De relatie met ADHD.*

Karin A. Beijersbergen – Jeugdcriminologie, Erasmus Universiteit Rotterdam  
*De PIJ-maatregel. Een onderzoek naar behandel-effecten en de relatie hiervan met recidive.*

Marianne Vink – Criminologie, Erasmus Universiteit Rotterdam  
*Etniciteit en PIJ. Een vergelijking tussen allochtone en autochtone jongeren met een PIJ-maatregel*

Jolien M.N. Schrover – Forensische Criminologie, Universiteit Leiden  
*Licht ontvlambaar. Onderzoek naar brandstichters met een PIJ-maatregel.*

Nienke Laan – Klinische Psychologie, Vrije Universiteit Amsterdam  
*Een onderzoek naar risicofactoren voor agressieve incidenten in Justitiële Jeugdinrichtingen bij jongens met een PIJ-maatregel.*

Sonia Nafie – Psychologie, Erasmus Universiteit Rotterdam  
*Marokkaanse jongens met een PIJ-maatregel. Een onderzoek naar het opgroeimilieu, de persoonskenmerken en het delictgedrag van Marokkaanse jongens met een PIJ-maatregel*

Marina Geschiere – Forensische Criminologie, Erasmus Universiteit Rotterdam  
*School en ernstige delinquentie. Een onderzoek naar de samenhang tussen schoolfactoren en kenmerken van het delictgedrag bij jongens met een PIJ-maatregel.*

Ilona M.A.E. van Vlimmeren – Orthopedagogiek, Universiteit Leiden  
*Middelengebruik onder jeugddelinquenten. Een onderzoek naar het gebruik van alcohol en drugs door jongens met een PIJ-maatregel; de relatie met de gepleegde delicten en psychiatrische problematiek.*

Yolanda C. Viergever – Orthopedagogiek, Vrije Universiteit Amsterdam  
*Pesten en PIJ. Afwijzing en victimisatie bij jongens met een PIJ-maatregel.*

Cheryl Nankoe – Onderwijs & Ontwikkelingspsychologie, Erasmus Universiteit Rotterdam  
*Jeugdige zedendelinquenten.*

S. Surjadi – Klinische Psychologie, Universiteit van Amsterdam  
*Opvoeding, beïnvloedbaarheid en groepsgedrag.*

Netta Lazorgan – Psychologie, Universiteit Leiden  
*Risicofactoren voor gedwongen prostitutie door loverboys bij minderjarige meisjes met een OTS*

Annemarie Hessels - Criminologie, Erasmus Universiteit Rotterdam  
*Gedragsproblematiek bij meisjes met een OTS of PIJ maatregel*

Carina Marques – Klinische Psychologie, Vrije Universiteit Amsterdam  
*Psychotisch en een PIJ. Druggebruik en geweld bij jongens met psychotische symptomen n een PIJ-maatregel.*

Saskia van Loo – Klinische Psychologie, Vrije Universiteit Amsterdam  
*Het verband tussen empathische vermogens, gewetensfuncties en sociale vaardigheden.*

Joyce Suijkerbuijk - Klinische Psychologie, Vrije Universiteit Amsterdam  
*Psychopathische trekken bij jeugdigen met een PIJ-maatregel*

Naoual Benaissa – klinische psychologie, Erasmus Universiteit Rotterdam  
*Intelligentie en de PIJ maatregel. Een onderzoek naar de invloed van intelligentie op een PIJ-er.*

Farha Moussa – klinische psychologie, Erasmus Universiteit Rotterdam  
*Risicofactoren bij jongens met een PIJ maatregel. Vroege aanvang van antisociaal gedrag als voorspeller van recidive.*

Sophie de Wijn – klinische psychologie, Vrije Universiteit Amsterdam  
*Risicotaxatie bij PIJ-ers. Gestructureerde & Klinische inschatting. Behandelloortgang en delictrecidive.*

Amanda Berendsen –Criminologie, Universiteit Leiden  
*Misbruikt voor het leven. Over het effect van seksueel misbruik op recidive bij jeugdigen met een PIJ-maatregel*

Leonie Noorlander - Criminologie, Universiteit Leiden  
*Crimineel voor even of voor het leven? Toepasbaarheid van de controletheorieën voor recidive bij PIJ-ers.*

Merel Bruijnes - klinische psychologie, Vrije Universiteit Amsterdam  
*Jongeren met een PIJ-maatregel en een Autisme Spectrum Stoornis*

Lenneke Broeze – psychologie, Universiteit Utrecht  
*Vroeger mishandeld door hun ouders*

Lesley van Scheppingen – psychologie, Universiteit Utrecht  
*Verslaafd geboren. Een klein onderzoek naar de gevolgen van verslaafd geboren worden bij PIJ-jongeren*

Anneke van Bekkum – criminologie VU  
*De invloed van opvoeding en het sociale netwerk op het antisociale gedrag.*

Karliën Woudstra – klinische psychologie VU  
*De lange termijn gevolgen van grensoverschrijdend gedrag door de opvoeders*

Anouk Hudepohl – criminologie VU  
*Hirschi's zelfcontrole model*

Marit de Vries – criminologie VU  
*Depressief en delinquent. Een onderzoek naar depressie bij jongens met een PIJ-maatregel.*

Julia Berehulya – criminologie VU  
*Hersenorganische stoornissen bij jongeren met een PIJ*

## Bijlage 4: Betrouwbaarheid en validiteit FPJ-lijst

### *Interbeoordelaarsbetrouwbaarheid*

Omdat het scoren van de PIJ-dossiers door verschillende personen wordt verricht, is de interbeoordelaarsbetrouwbaarheid, oftewel de mate van overeenstemming tussen verschillende beoordelaars, getoetst. Als dat dezelfde uitkomsten oplevert, kan aangenomen worden dat het instrument ervoor zorgt dat persoonlijke kenmerken van de beoordelaar geen invloed hebben op het gebruik van het instrument. Als gebruikelijke maat voor de interbeoordelaarsbetrouwbaarheid geldt de Kappa-waarde. Een Kappa-waarde van tussen 0,40 en 0,60 is redelijk en boven 0,60 goed.<sup>39</sup> De interbeoordelaarsbetrouwbaarheid van de FPJ-lijst is vastgesteld op basis van een vergelijking van 61 dossiers die werden gescoord door twee beoordelaars (2003-A). De uitkomsten hiervan zijn ondergebracht in deze bijlage.

De samenhang tussen de scores van de beoordelaars is bij vijf van de zeven domeinen goed. Scores bij items in het domein 'sociale en relationele kenmerken' en het domein 'behandeling' lopen meer uiteen. Verklaring hiervoor is dat deze kenmerken het minst op eenduidige wijze beschreven zijn in de behandelrapportages en zijn daarmee het moeilijkst te scoren. Na het bezien van de resultaten over interbeoordelaarsbetrouwbaarheid kunnen we vaststellen dat de FPJ-lijst redelijk tot goed is en daarmee op dit gebied voldoende kwaliteit bezit.

**Tabel 1: Gemiddelde kappa-waarden per domein**

1 Delictverleden <sup>40</sup>	-
2 Opvoeding en milieu	0,65 (goed)
3 Delictsituationele factoren	0,85 (goed)
4 Psychologie en functies	0,67 (goed)
5 Psychiatrie en stoornissen	0,65 (goed)
6 Sociaal en relationeel	0,45 (redelijk)
7 Gedrag tijdens verblijf JJI	0,47 (redelijk)

### *Convergente validiteit*

Relevant is verder of uitkomsten van de FPJ-lijst overeenkomen (convergeren) met instrumenten die dezelfde kenmerken beogen te meten. Vanwege de overeenkomsten tussen de FPJ-lijst en de SAVRY is de convergentie tussen beide instrumenten getoetst. Correlatietoetsen laten zien dat er voldoende samenhang is tussen scores van de FPJ-lijst en de SAVRY op paren van items die een zelfde meetpretentie hebben (zie bijlage 2). De correlatie is weliswaar geen honderd procent, maar er kan wel gesteld worden dat de samenhang substantieel is.

---

<sup>39</sup> Van den Brink, W., & Van Yperen, T.A. (1995). Classificatiesystemen. In: T.A. van Yperen & R. Giel (red.) *Classificatiesystemen voor psychische stoornissen en gedragsstoornissen*. Lisse: Swets & Zeitlinger.

<sup>40</sup> Vrijwel alle items van domein 1 worden nauwkeuriger gemeten dan 0,1,2, het aantal gepleegde delicten kan bijvoorbeeld oplopen tot 50. Bij berekenen van de tussenbeoordelaarsbetrouwbaarheid resulteert dit meestal in een zogenaamde asymmetrische matrix. Voor die items is het berekenen van een kappa onmogelijk.

**Tabel 2. Convergentie tussen FPJ-lijst en de SAVRY**

<b>Convergentie FPJ x SAVRY</b>	<b>Kendalls Tau</b>	<b>Spear- mans r</b>	<b>Pear- sons r</b>	<b>Kappa</b>
DOMEIN 1: Historie crimineel/gewelddadig gedrag	x	x	x	x
DOMEIN 2: Opvoeding, jeugdijaren en milieu	0,69	0,72	0,72	0,54
DOMEIN 3: Delictsituatie	0,66	0,70	0,70	0,49
DOMEIN 4: Psychologie & functies	0,75	0,77	0,79	0,59
DOMEIN 5: Psychiatrie & stoornissen	0,64	0,67	0,66	0,51
DOMEIN 6: Sociaal en relationeel	0,476	0,494	0,516	0,52
DOMEIN 7: Gedrag tijdens verblijf JJI	0,48	0,49	0,48	0,42
<i>Gemiddeld over alle domeinen</i>	<i>0,62</i>	<i>0,64</i>	<i>0,64</i>	<i>0,51</i>

*Predictieve validiteit*

Predictieve validiteit heeft betrekking op de vraag in hoeverre de test of meting een voorspellende waarde heeft. Voor de FPJ-lijst is nagegaan in hoeverre de afzonderlijke items voorspellende waarde hebben met betrekking tot recidive. Predictieve validiteit van vragenlijsten voor de taxatie van de kans op recidive wordt doorgaans weergegeven met AUC-waarden (*Area Under Curve*). AUC-waarden lopen van 0 tot 1, waarbij de score 0 staat voor perfect verkeerd voorspellen, een score van 0,5 staat gelijk met puur gokken en een score van 1 staat voor 100% correct voorspellen. Zowel in een pilotstudy<sup>41</sup> als in promotieonderzoek naar recidive van verschillende subgroepen jeugddelinquenten<sup>42</sup>, is gebleken dat de samenhang tussen de FPJ-lijst en recidive substantieel is. De FPJ-lijst heeft een AUC van .803. Mulder berekende de AUC voor de PIJ-populatie onderverdeeld in zes typen PIJ-ers. Bij twee groepen PIJ-ers was de AUC-waarde .66; voor vier andere typen PIJ-ers liggen de AUC-waarden tussen de .70 en .87<sup>43</sup>. Het vastleggen van scores op de FPJ-lijst heeft als doel het beschrijven van de problematiek van de PIJ-populatie. Op basis van de genoemde studies, zou gesteld kunnen worden dat de ernst van de problematiek bij binnenkomst in voldoende mate samenhangt met de kans op recidive.

<sup>41</sup> Brand, E.F.J.M. (2005). *Onderzoeksrapport PIJ-dossiers 2003-C. Predictieve validiteit van de FPJ lijst*. Den Haag: Dienst Justitiele Inrichtingen.

<sup>42</sup> Mulder, E.A. (2010) *Unravelling serious juvenile delinquency. Risk and Needs Assessment by Classification into Subgroups*. Thesis. Rotterdam: Erasmus MC.

<sup>43</sup> Mulder, E.A., Brand, E.F.J.M., Bullens, R.A.R. & Van Marle, H.J.C. (2011). Towards a classification of juvenile offenders: subgroups of serious juvenile offenders and severity of recidivism, *International Journal of Offender Therapy and Comparative Criminology*, p. 1-18.

## Bijlage 5. Percentages ontbrekende waarden FPJ-items

<b>DOMEIN 1: Delictverleden</b>	<b>%</b>	<b>DOMEIN 4: psychologie / functies</b>	<b>%</b>
Aantal niet gewelddadige delicten	0	Empathische vermogens	1
Aantal gewelddadige delicten	0	Gewetensfuncties	1
Ooit vermogensdelict	0	Ik-sterkte	2
Ooit geweldsdelict	0	Impulscontrole	1
Ooit zedendelict	0	Probleembesef / Probleeminzicht	2
Ooit brandstichting	0	Seksuele problemen	2
Lft. 1e criminele niet-gewelddadige	0	Intelligentie	20
Lft. 1 <sup>e</sup> gewelddadige gedrag	0		
Aantal gepleegde delicten solo	-		
Aantal gepleegde delicten in groep	-		
<b>DOMEIN 2: opvoeding / milieu</b>	<b>%</b>	<b>DOMEIN 5: psychiatrie en stoornissen</b>	<b>%</b>
Eerdere uithuisplaatsingen door	11	Verslavingsproblematiek: alcohol	8
Aanvang probleemgedrag	2	Verslavingsproblematiek: drugs	5
Aanwezigheid ouders	1	Verslavingsproblematiek: gokken	3
Adoptieproblematiek	0	Pedoseksualiteit	1
Afwijzing door leeftijdgenoten	4	ADHD (aandachtstekort, hyperactiviteit)	0
Consistentie van opvoeding	2	Depressie (<1 jaar)	1
Problemen met autoriteit	1	Hersenorganische stoornissen	6
Oriëntatie op crimineel milieu	2	Persoonlijkheidstrekken richting type B	1
Criminaliteit gezinsleden	8	Agressie, blijvende woede	1
Mishandeling door ouders	7	Autistische problematiek	0
Mishandeling door ander	6	Psychotische symptomen	1
Verwaarlozing	2	Sadisme, verkrachting	1
Seksueel misbruik door ouders	3		
Seksueel misbruik door ander	7	<b>DOMEIN 6: sociaal / relationeel</b>	<b>%</b>
Getuige van geweld in gezin	13	Antisociaal gedrag op afdeling	2
Eerdere hulpverlenerscontacten	0	Negatieve cognities	3
Abnormale gezinssituatie	2	Netwerk: totale netwerk	3
Escalerende gezinssituatie	1	Relationele vaardigheden	4
Slechte binding school / werk	2	Prosociale betrokkenheid: secundair	4
Verslaving ouders	7	Sociale vaardigheden	1
Leerproblemen	3		
Psychiatrisch probleem ouders	12		
Toename van dreiging	1		
Dreiging van prostitutie	1		

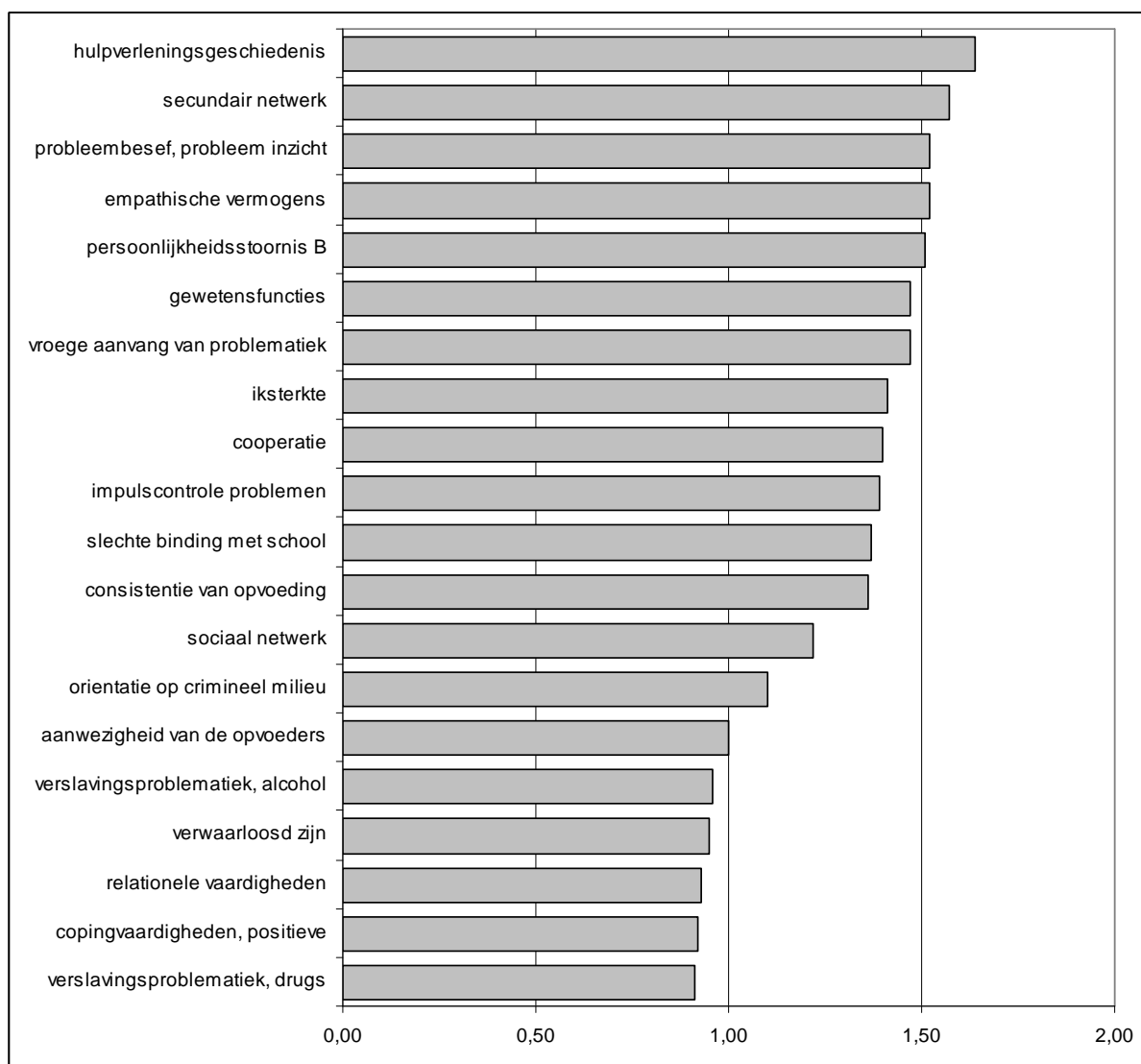


<b>DOMEIN 3: Delict-situationele</b>	<b>%</b>	<b>DOMEIN 7: gedrag tijdens verblijf</b>	<b>%</b>
Aantal delicten solo	<b>0</b>	Coping: vermijdend gedrag	<b>5</b>
Aantal delicten met groep	<b>0</b>	Coping: negatieve copingstijlen	<b>5</b>
Middelengebruik tijdens delict	<b>20</b>	Coping: gebrek aan positieve	<b>10</b>
Delictsituatie, relationeel	<b>1</b>	Contact: vertrouwen & openheid	<b>7</b>
Seks, zoeken naar slachtoffer	<b>2</b>	Gebrek aan medewerking	<b>2</b>
		Incidenten: agressie in inrichting	<b>5</b>
		Motivationale factoren	<b>6</b>
		Zelfredzaamheid	<b>6</b>
		Positieve gerichtheid op school / werk	<b>6</b>
		Ontvluchten/ onttrekken toezicht	<b>1</b>

## Bijlage 6. Middelengebruik nader beschouwd

	<b>N</b>	<b>10 jaar PIJ</b> (1995-2005)	<b>15 jaar PIJ</b> (1995-2010)
1. alcohol	472	20%	24%
2. heroïne	8	1%	0%
3. morfine	0	0%	0%
4. methadon	2	0%	0%
5. overige opioïden	2	0%	0%
6. cocaïne	115	9%	6%
7. amfetamine	84	6%	4%
8. overig opwekkend	13	1%	1%
9. benzodiazepinen	2	0%	0%
10. slaapmiddelen	1	0%	0%
11. psychopharmaca	2	0%	0%
12. overige medicijnen	1	0%	0%
13. XTC-achtigen	149	10%	7%
14. LSD	6	1%	0%
15. cannabis	1119	53%	56%
16. PCP	1	0%	0%
17. overige hallucinogenen	13	2%	1%
18. crack	1	0%	0%
19. vluchtige middelen	1	0%	0%
20. overige middelen	1	0%	0%

## Bijlage 7. Overzicht van hoogst scorende FPJ-items



NB. In deze tabel zijn alleen de FPJ-items opgenomen met antwoordcategorieën 0,1,2. Een hogere score is ongunstiger dan een lage score.

15  
jaar  
pil-ers  
in  
beeld

