

---

# Tot in de kleine uurtjes

---

Sluitingstijden van cafés, discotheken en voetbalkantines in  
Nederlandse gemeenten

## Colofon

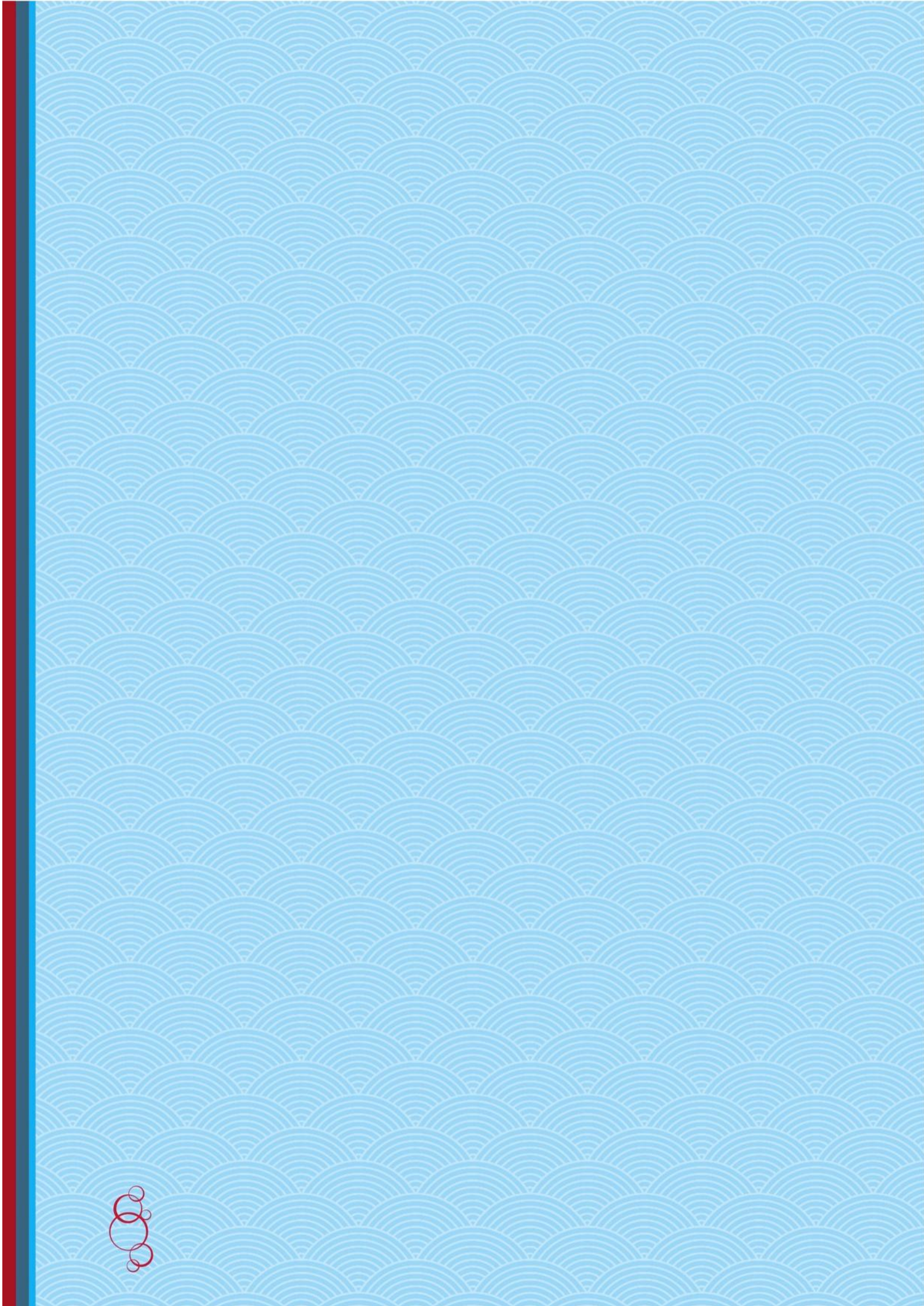
---

Auteurs: Ir. W.E. van Dalen  
S.B. van Ginneken  
M.R.E. Lubbers, MSc

© Nederlands Instituut voor Alcoholbeleid STAP  
Postbus 9769  
3506 GT Utrecht  
Goeman Borgesiuslaan 77  
3515 ET Utrecht

Utrecht, 2015

*Niets uit deze uitgave mag worden verveelvoudigd en/of openbaar gemaakt door middel van druk, fotokopie, microfilm of anderszins, zonder voorafgaande schriftelijke toestemming van de uitgever.*



# Samenvatting en conclusies

---

Het onderzoek 'Tot in de kleine uurtjes' van het Nederlands Instituut voor Alcoholbeleid STAP biedt een actueel beeld van het huidige beleid van de Nederlandse gemeenten met betrekking tot horecasluitingstijden. Doel van het onderzoek is om na te gaan in welke mate horecasluitingstijden een actueel element vormen van het lokale beleid, welke sluitingstijden er voor cafés, discotheken en voetbalkantines zijn vastgesteld en welke argumenten hiervoor worden gehanteerd. In het onderzoek is ook aan gemeenten gevraagd of zij voor de horeca toelatingstijden hebben ingesteld, tijden waarna bezoekers niet meer mogen binnenkomen. Deze tijden kunnen leeftijdsgebonden zijn. Voor de volledigheid is ook gevraagd naar de openingstijden. In het onderzoek is een onderscheid gemaakt tussen de commerciële horeca (cafés en discotheken) en de paracommerciële horeca. Wat deze laatste categorie betreft zijn alleen gegevens verzameld over voetbalkantines.

Het onderzoek is in de zomer van 2015 uitgevoerd. Naar alle 393 Nederlandse gemeenten is een online vragenlijst toegestuurd. In totaal hebben 159 gemeenten de vragenlijst geretourneerd. Dit is een uitstekende respons van 41%. Aan het onderzoek hebben 24 kleine, 86 middelgrote en 49 grote gemeenten meegedaan. Deze gemeenten vormen een representatieve groep van alle Nederlandse gemeenten.

## **Hoeveel gemeenten leggen de horecasluitingstijden vast?**

De overgrote meerderheid van gemeenten (86%) heeft horecasluitingstijden vastgesteld. Uit een onderzoek dat in 2001 door INTRAVAL is uitgevoerd (Bieleman, Biesma & Jetzes, 2002) kwam een vergelijkbaar percentage naar voren, namelijk 84%. Het maakt niet uit of het om kleine, middelgrote of grote gemeenten gaat. Het percentage gemeenten dat sluitingstijden heeft vastgesteld bedraagt in 2015 voor kleine gemeenten 83%, voor middelgrote 87% en voor grote gemeenten 86%.

## **Sluitingstijden voor cafés**

In de meeste gemeenten is de sluitingstijd van cafés op werkdagen 01.00 of 02.00 uur en in het weekeinde 02.00 of 03.00 uur. Een klein aantal mag tot 04.00 uur open zijn. Wat de sluitingstijden voor cafés betreft maakt het niet uit of ze in kleine of in middelgrote gemeenten gevestigd zijn. In grote gemeenten zijn de sluitingstijden voor cafés wel ruimer: cafés mogen op werkdagen tot 02.00 uur en in het weekeinde tot 03.00 uur open zijn.

## **Sluitingstijden voor discotheken**

De meeste gemeenten hebben voor discotheken vergelijkbare sluitingstijden als voor cafés: op werkdagen tot 01.00 of 02.00 uur en in het weekeinde tot 02.00 of 03.00 uur. Naar verhouding mogen iets meer discotheken dan cafés tot 04.00 uur open blijven. Het verschil tussen kleine, middelgrote en grote gemeenten komt vooral tot uiting in de sluitingstijden in het weekeinde. In de meeste kleine en middelgrote gemeenten sluiten de discotheken om 02.00 uur, in de meeste grote gemeenten om 03.00 uur, alhoewel er ook wel zijn die 04.00 of 05.00 uur toestaan.

### **Sluitingstijden voor voetbalkantines**

Voor de voetbalkantines gelden vroegere sluitingstijden dan voor cafés en discotheken. Een sluitingstijd van 00.00 of 01.00 uur op zowel werkdagen als in het weekeinde is het meest gebruikelijk, alhoewel er ook een behoorlijk aantal gemeenten is dat voor voetbalkantines een sluitingstijd kent van 02.00 of zelfs 03.00 uur. Opmerkelijk is dat voetbalkantines die in grote gemeenten zijn gevestigd gemiddeld genomen eerder moeten sluiten dan voetbalkantines in kleine en middelgrote gemeenten. In middelgrote gemeenten zijn sluitingstijden voor voetbalkantines in het weekeinde van 01.00, 02.00 en 03.00 uur geen uitzondering. Belangrijk is te vermelden dat er bij voetbalkantines een onderscheid wordt gemaakt tussen sluitingstijden en schenktijden.

### **Het waarom van een lokaal horecasluitingstijdenbeleid**

Aan gemeenten is gevraagd wat hun argumenten zijn voor het vaststellen van een horecasluitingstijdenbeleid. Ook is gevraagd naar hun ervaringen met het vigerende beleid. In dit opzicht is er dus geen sprake in dit onderzoek van een objectieve evaluatie van het sluitingstijdenbeleid in Nederland. Openbare orde en veiligheid zijn voor gemeenten de belangrijkste argumenten voor het vaststellen van sluitingstijden. Veel gemeenten geven aan dat sluitingstijden daadwerkelijk leiden tot het verminderen van overlast en door partijen als de politie en omwonenden worden gewaardeerd.

Vergelijking met de argumenten die genoemd zijn in het onderzoek dat in 2001 is uitgevoerd door bureau INTRAVAL leert dat deze argumenten ook toen al doorslaggevend waren. Daarnaast willen veel gemeenten alcoholgerelateerde criminaliteit voorkómen. Wat opvalt is dat, anders dan in 2001, relatief veel gemeenten aangeven dat zij horecasluitingstijden ook van belang vinden om het alcoholgebruik onder jongeren terug te dringen; maar liefst 40% van de gemeenten noemt dit argument. Het vóórkomen van horecatoerisme en een ongunstige concurrentiepositie van de horeca worden als een belangrijk nadeel beschouwd van het hanteren van horecasluitingstijden.

Uit het onderzoek blijkt dat ongeveer 1 op de 7 gemeenten (14%) geen sluitingstijden heeft vastgesteld. Deze gemeenten geven aan geen aanleiding te zien in het vaststellen van sluitingstijden of er juist voordeel bij denken te hebben omdat het zorgt voor minder overlast. Bezoekers van de horeca vertrekken dan verspreid. Ook dit beleid kent echter nadelen zoals juist wel nachtelijke overlast, horecatoerisme en extra kosten vanwege politie-inzet.

### **Toelatingstijden**

De Gemeentewet en de Drank- en Horecawet maken het mogelijk dat gemeenten ook al dan niet leeftijdsgebonden toelatingstijden vaststellen. Deze bevoegdheid is onder andere bedoeld om te voorkómen dat jongeren laat uitgaan. Uit het onderzoek blijkt dat 19% van de gemeenten toelatingstijden hebben vastgesteld. Voor cafés en discotheken wordt een tijd van 02.00 uur door een aantal gemeenten genoemd, voor voetbalkantines 00.00 uur. In totaal hebben vier gemeenten de toelatingstijden gerelateerd aan de leeftijd van de bezoekers. Eén gemeente kiest voor de leeftijd van 16 jaar en drie gemeenten voor 18 jaar.

### **Enkele conclusies**

Horecasluitingstijden zijn in Nederland niet meer weg te denken uit het lokale veiligheidsbeleid. Ook kiezen relatief veel gemeenten voor het vaststellen van sluitingstijden op grond van gezondheidsargumenten. Zij willen daarmee bereiken dat het alcoholgebruik onder jongeren wordt

beperkt. Deze keuze sluit aan bij de bevindingen van wetenschappelijke studies over het effect van het beperken van de beschikbaarheid van alcohol door middel van het vaststellen van sluitingstijden. Beperkte openingstijden van de horeca dragen bij aan het beperken van de beschikbaarheid van alcohol en daarmee aan de preventie van alcoholgebruik onder jongeren.

De meeste gemeenten geven de plaatselijke horeca anderzijds een behoorlijk ruimte wat betreft de verplichte sluitingstijd. Een sluitingstijd van 02.00 uur in het weekeinde is het gebruikelijkst met uitschieters naar 03.00, 04.00 en zelfs 05.00 uur. Wat ook opvalt is dat vooral middelgrote gemeenten een ruimhartig sluitingstijdenbeleid voor voetbalkantines in het weekeinde hebben: 01.00, 02.00 en 03.00 uur zijn geen uitzondering. Op grond hiervan kan men voorzichtig concluderen dat de bijdrage van het horecasluitingstijdenbeleid van gemeenten aan het beperken van het alcoholgebruik onder jongeren niet moet worden overschat. Deze conclusie wordt ondersteund door het feit dat maar zeer weinig gemeenten (vier om precies te zijn) voor de horeca toelatingstijden hebben vastgesteld die zijn gekoppeld aan een leeftijd van 16 of 18 jaar. Toelatingstijden koppelen aan leeftijden kan voorkómen dat jongeren laat gaan stappen en minder tijd hebben zich in te drinken, thuis of in drankketen.

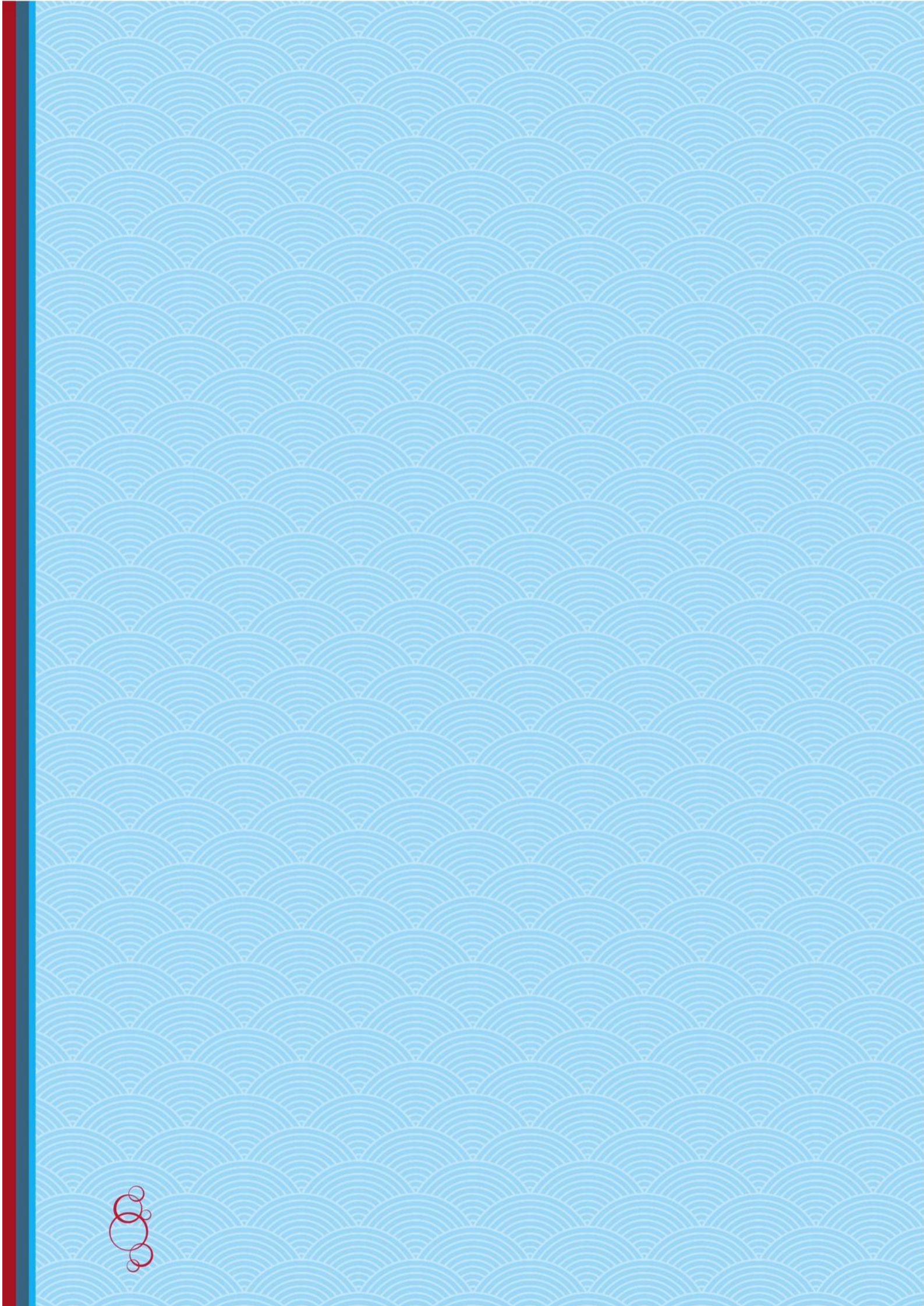
Dit onderzoek is geen evaluatieonderzoek naar het rendement van horecasluitingstijden. Het onderzoek biedt slechts een momentopname van het huidige beleid. Om de effecten van dit beleid goed te kunnen onderzoeken zal een uitgebreider en onafhankelijk onderzoek dienen te worden opgezet.

Belangrijke vragen die niet worden beantwoord met dit onderzoek zijn onder andere:

- Wat zijn de kosten en baten van het huidige beleid?
- Waarom zijn er tussen gemeenten onderling zulke grote verschillen tussen de sluitingstijden die worden vastgesteld voor cafés, discotheken en voetbalkantines?
- Hoe wordt het huidige beleid gehandhaafd?
- Waarom mogen in sommige gemeenten voetbalkantines in het weekeinde tot 02.00 of 03.00 uur open zijn? Is er in deze gemeenten te weinig commerciële horeca of spelen andere factoren mee?
- Waarom wordt er slechts beperkt gebruik gemaakt van de mogelijkheid toelatingstijden in de horeca te koppelen aan leeftijden?

Het Nederlands Instituut voor Alcoholbeleid STAP hoopt dat nieuwe onderzoeken antwoorden zullen geven op deze vragen.







# Inhoudsopgave

<b>1</b>	<b>Inleiding</b>	<b>11</b>
----------	------------------	-----------

---

<b>2</b>	<b>Methode</b>	<b>14</b>
----------	----------------	-----------

---

<b>2.1</b>	<b>Online vragenlijst</b>	<b>14</b>
------------	---------------------------	-----------

<b>2.2</b>	<b>Respondenten</b>	<b>15</b>
------------	---------------------	-----------

<b>2.3</b>	<b>Analyses</b>	<b>15</b>
------------	-----------------	-----------

<b>3</b>	<b>Sluitingstijden van cafés, discotheken en voetbalkantines</b>	<b>17</b>
----------	--	-----------

---

<b>3.1</b>	<b>Deelnemende gemeenten</b>	<b>17</b>
------------	------------------------------	-----------

<b>3.2</b>	<b>Hoeveel gemeenten hanteren sluitingstijden</b>	<b>17</b>
------------	---	-----------

<b>3.3</b>	<b>Sluitingstijden van cafés</b>	<b>18</b>
------------	----------------------------------	-----------

<b>3.4</b>	<b>Sluitingstijden van discotheken</b>	<b>20</b>
------------	--	-----------

<b>3.5</b>	<b>Sluitingstijden van voetbalkantines</b>	<b>22</b>
------------	--	-----------

<b>3.6</b>	<b>Experimenteren met sluitingstijden</b>	<b>24</b>
------------	---	-----------

<b>4</b>	<b>Waarom horecasluitingstijden en wat zijn de ervaringen?</b>	<b>27</b>
----------	--	-----------

---

<b>5</b>	<b>Waarom geen horecasluitingstijden?</b>	<b>30</b>
----------	---	-----------

---

<b>6</b>	<b>Toelatingstijden</b>	<b>32</b>
----------	-------------------------	-----------

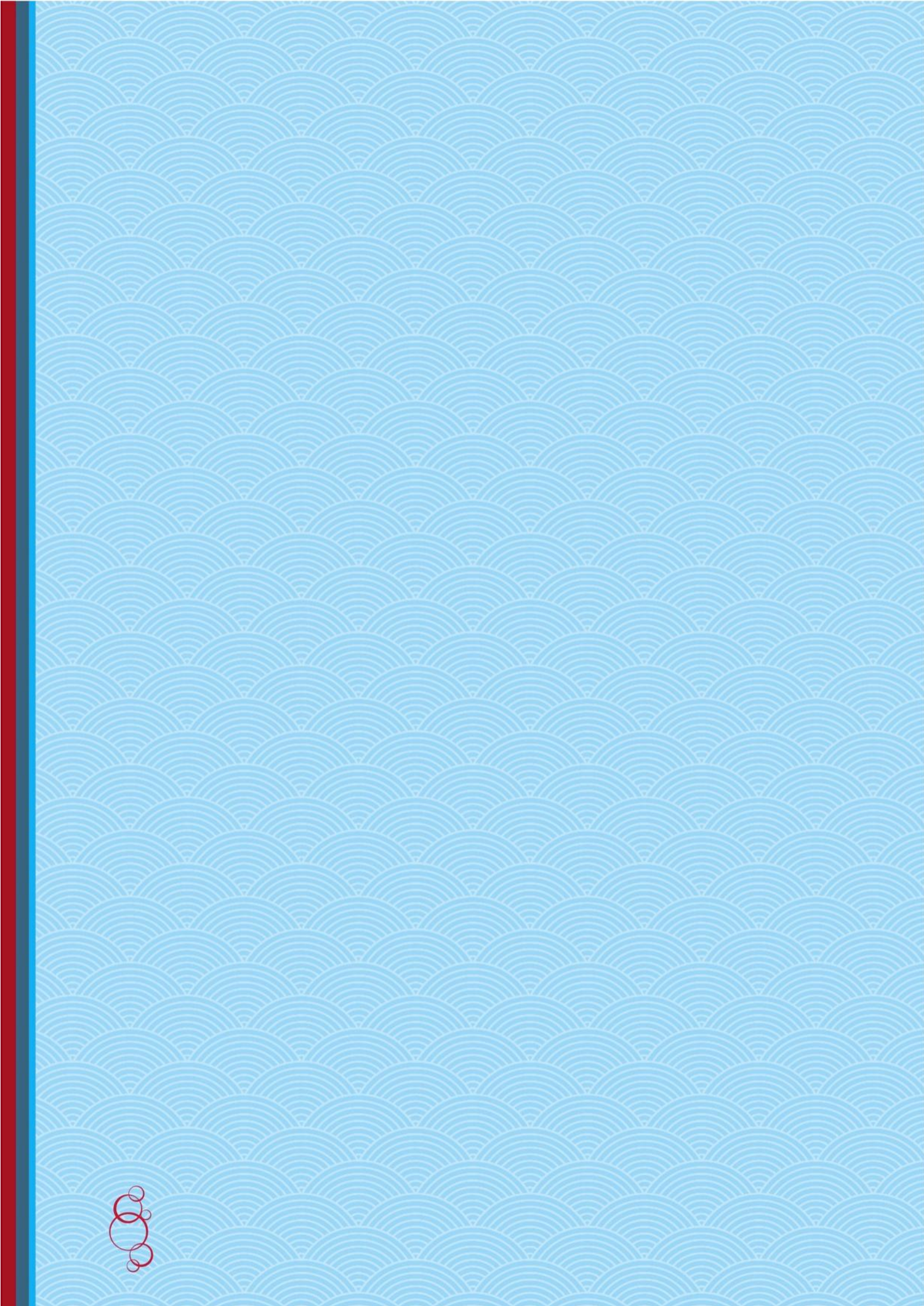
---

<b>7</b>	<b>Vergelijking van het resultaat met het onderzoek uit 2001 (INTRAVAL)</b>	<b>34</b>
----------	---	-----------

---

	<b>Literatuurlijst</b>	
--	------------------------	--

---



# 1 Inleiding

---

Hoe staat het ervoor met het huidige sluitingstijdenbeleid voor de horeca van de Nederlandse gemeenten? En wat zijn op dit moment de exacte sluitingstijden voor cafés, discotheken en voetbalkantines in Nederland? Dat zijn twee belangrijke vragen die we met dit relatief eenvoudige online onderzoek willen beantwoorden.

Ook willen we de vraag beantwoord zien of er sinds 2001 meer gemeenten zijn die vrije sluitingstijden kennen. Het laatste landelijke onderzoek naar de sluitingstijden dateert namelijk nota bene van 2001 (Bieleman, Biesma & Jetzes, 2002). Helaas zijn in dit onderzoek de sluitingstijden niet exact onderzocht zodat we niet kunnen vaststellen of de sluitingstijden in Nederland sinds 2001 zijn verruimd en zo ja in welke mate. Wel zijn destijds de verschillende sluitingstijdenregimes van gemeenten onderzocht en is onder andere het handhavingsbeleid in beeld gebracht.

Sluitingstijden dragen bij aan het terugdringen van overmatig alcoholgebruik omdat het de beschikbaarheid van alcohol beperkt. Dat gegeven is voor veel wetenschappers een open deur en deze conclusie is in diverse studies (Babor et al., 2010) van onder andere de World Health Organization (WHO) bevestigd. Het is echter niet vanzelfsprekend dat sluitingstijden zonder meer bijdragen aan verminderde overlast. Vaste sluitingstijden voor alle gemeentelijke horecagelegenheden kunnen immers leiden tot extra overlast als alle bezoekers binnen een kort tijdsbestek naar huis gaan. Om die reden gaan sommige gemeenten creatief om met het hanteren van sluitingstijden onder andere door verschillende sluitingstijden per uitgaansgebied, het instellen van een afkoelurtje of een alcoholstop.

Het Nederlands Instituut voor Alcoholbeleid STAP pleit ervoor dat er een duidelijk inzicht komt in de kosten en baten van het huidige sluitingstijdenbeleid. Ook dient er voor gemeenten een eenvoudig onderzoeksformat te worden ontwikkeld om deze kosten en baten zelf te kunnen vaststellen. Een dergelijk hulpmiddel stelt gemeenten in staat om haar horecabeleid te evalueren, een beleid dat zowel de openbare orde, de veiligheid als de volksgezondheid ten goede dient te komen.

Recent zijn we herinnerd aan de mogelijke nadelige gevolgen van een verruiming van het sluitingstijdenbeleid. De gevolgen van het feit dat cafés op het Rembrandtplein en het Leidseplein in Amsterdam sinds 2009 een uur langer open mogen blijven, heeft geleid tot een stijging van het aantal gewonden in verband met alcohol met 34% (Goeij de, Veldhuizen, Buster & Kunst, 2015).

We hopen dat het onderzoek 'Tot in de kleine uurtjes' de landelijke en lokale overheid uitdaagt tot hernieuwde aandacht voor de vraag: wat is het meest gewenste en het meest efficiënte gemeentelijke sluitingstijdenbeleid voor de commerciële en de paracommerciële horeca? Aanvullend onderzoek is dan ook zeer gewenst.

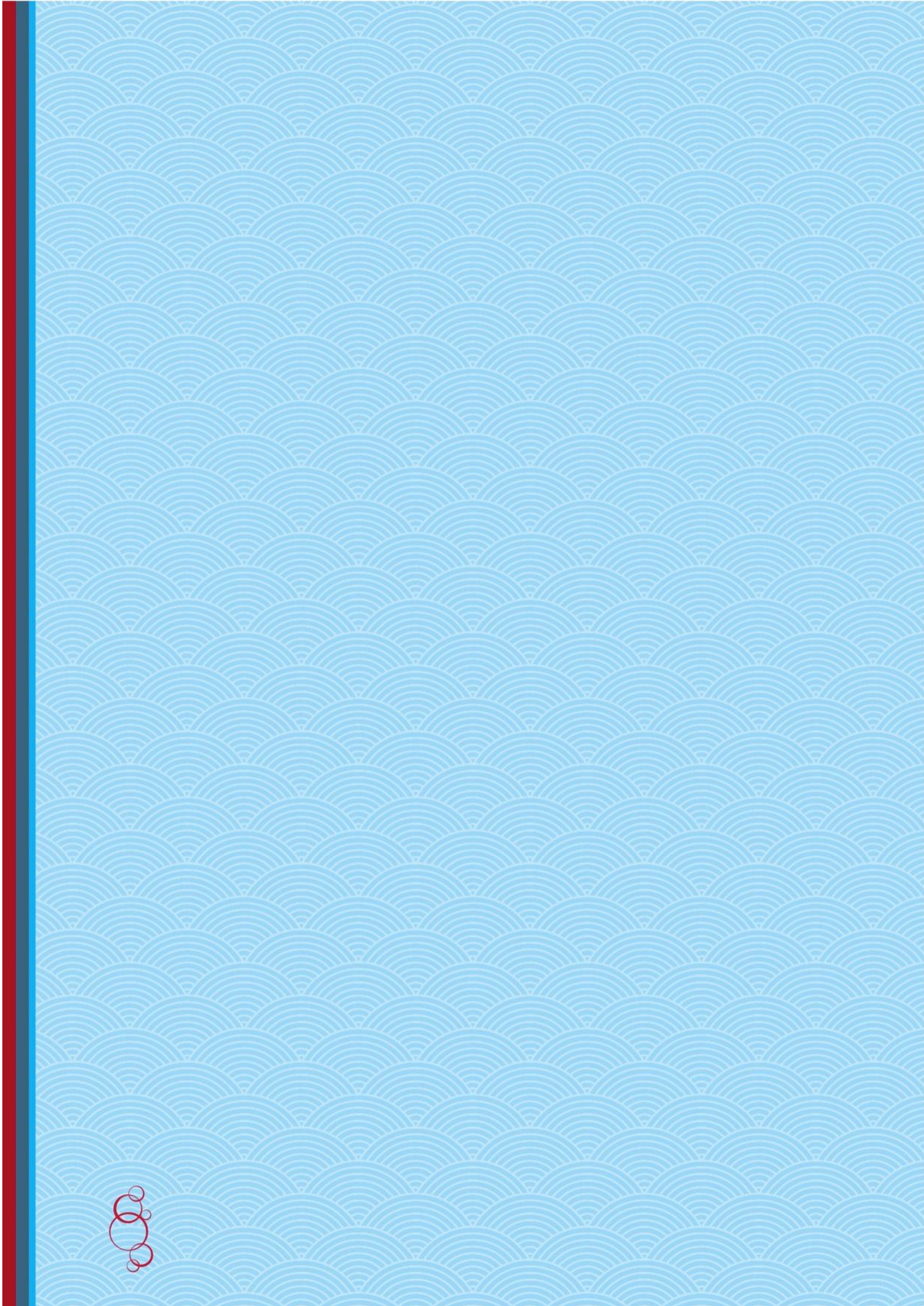
Tenslotte:

De onderzoekers danken het burgerinitiatief 'Vroeg op Stap' voor haar bijdrage aan dit onderzoek. Het initiatief is formeel reeds opgeheven, echter er waren nog middelen beschikbaar om met dit onderzoek hernieuwde aandacht te vragen voor het belang van een veilig en gezond uitgaansbeleid in Nederland.

Wim van Dalen, directeur STAP

Utrecht

augustus 2015



## 2 Methode van onderzoek

---

Om inzicht te krijgen in de huidige stand van zaken met betrekking tot de horecasluitingstijden (voor cafés, discotheken en voetbalkantines) in Nederlandse gemeenten zijn de volgende hoofd- en subvragen opgesteld:

### *Hoofdvraag*

Welke sluitingstijden hebben Nederlandse gemeenten vastgesteld en om welke redenen hebben zij voor deze tijden gekozen?

### *Subvragen horecasluitingstijden*

- Hebben de gemeenten in de Algemene Plaatselijke Verordening (APV) of als onderdeel van het horecabeleid voor de horeca sluitingstijden vastgesteld?
- Wat zijn de sluitingstijden voor cafés, discotheken en voetbalkantines op werkdagen en in het weekeinde? Voor de volledigheid is ook gevraagd naar de toegestane openingstijden.
- Zijn er belangrijke nuances met betrekking tot de sluitingstijden in Nederlandse gemeenten?
- Wat zijn de belangrijkste argumenten voor Nederlandse gemeenten om sluitingstijden vast te stellen voor de commerciële en paracommerciële horeca?
- Welke voor- en nadelen ervaren gemeenten bij het hanteren van sluitingstijden?
- Wat zijn de argumenten voor die Nederlandse gemeenten die *geen* sluitingstijden voor de cafés, discotheken en voetbalkantines hebben vastgesteld?
- Is de afgelopen drie jaar het sluitingstijdenbeleid voor de horeca geëvalueerd?
- Zijn er gemeenten die ook toelatingstijden voor de horeca hebben vastgesteld?
- Welke toelatingstijden gelden er voor die Nederlandse gemeenten?
- Zijn de toelatingstijden binnen Nederlandse gemeenten gerelateerd aan de leeftijd?
- Aan welke leeftijd zijn de toelatingstijden binnen Nederlandse gemeenten gerelateerd?

Om antwoord te geven op bovenstaande onderzoeksvragen is in dit onderzoek gebruik gemaakt van een online vragenlijst. Hieronder wordt deze onderzoeksmethode besproken.

### **2.1 Online vragenlijst**

De online vragenlijst is ontwikkeld en toegankelijk gesteld via het online software programma SurveyGizmo versie 4 (2015) voor online vragenlijsten. De vragenlijst is getest door een groep van onderzoekers en beleidsmedewerkers en is herzien op basis van feedback van de testgroep met betrekking tot het gebruiksgemak van de vragenlijst en de helderheid van de vragen. De uiteindelijke vragenlijst bestond uit zeventien vragen verdeeld over vier categorieën. Hierbij is ingegaan op de exacte sluitingstijden van cafés, discotheken en voetbalkantines, waarbij voor de respondenten ruimte is gecreëerd voor het aanbrengen van nuances. Vervolgens is de gemeenten gevraagd

waarom er voor bepaalde horecasluitingstijden gekozen is en welke voor- en nadelen zij hierbij ervaren.

Een deel van de vragen heeft betrekking op de door gemeenten vastgestelde toelatingstijden. Dat is het tijdstip (of de tijdstippen) waarop horecagelegenheden geen nieuwe klanten meer mogen binnenlaten. Het gaat dus om een verplichte toelatingsstop, die meestal een half tot een heel uur is voorafgaand aan het sluitingsuur. Soms mag de horeca tijdens deze periode ook niet meer tappen (de zogenaamde alcoholstop). In de praktijk gebruikt men voor dit systeem ook wel de begrippen 'cooling down periode', afkoel(half)uurtje of afhelp(half)uurtje. Op grond van de Drank- en Horecawet hebben gemeenten van oudsher ook de bevoegdheid om toelatingsleeftijden voor de horeca vast te stellen. Sinds 1 januari 2013 is die gemeentelijke bevoegdheid uitgebreid. Gemeenten mogen die toelatingsleeftijden sindsdien ook koppelen aan (toelatings- of sluitings)tijden. Aanleiding voor deze nieuwe bevoegdheid is het burgerinitiatief 'Vroeg op Stap', opgericht door twee Friese moeders die zich jarenlang hebben ingezet voor het vroeger op stap gaan door jongeren. Door jongeren onder een bepaalde leeftijd na een bepaald tijdstip de toegang tot de horeca te verbieden worden jongeren gemotiveerd eerder uit te gaan. Daarmee wordt de vooravond, die vaak bekend staat als indrinkmoment, verkort.

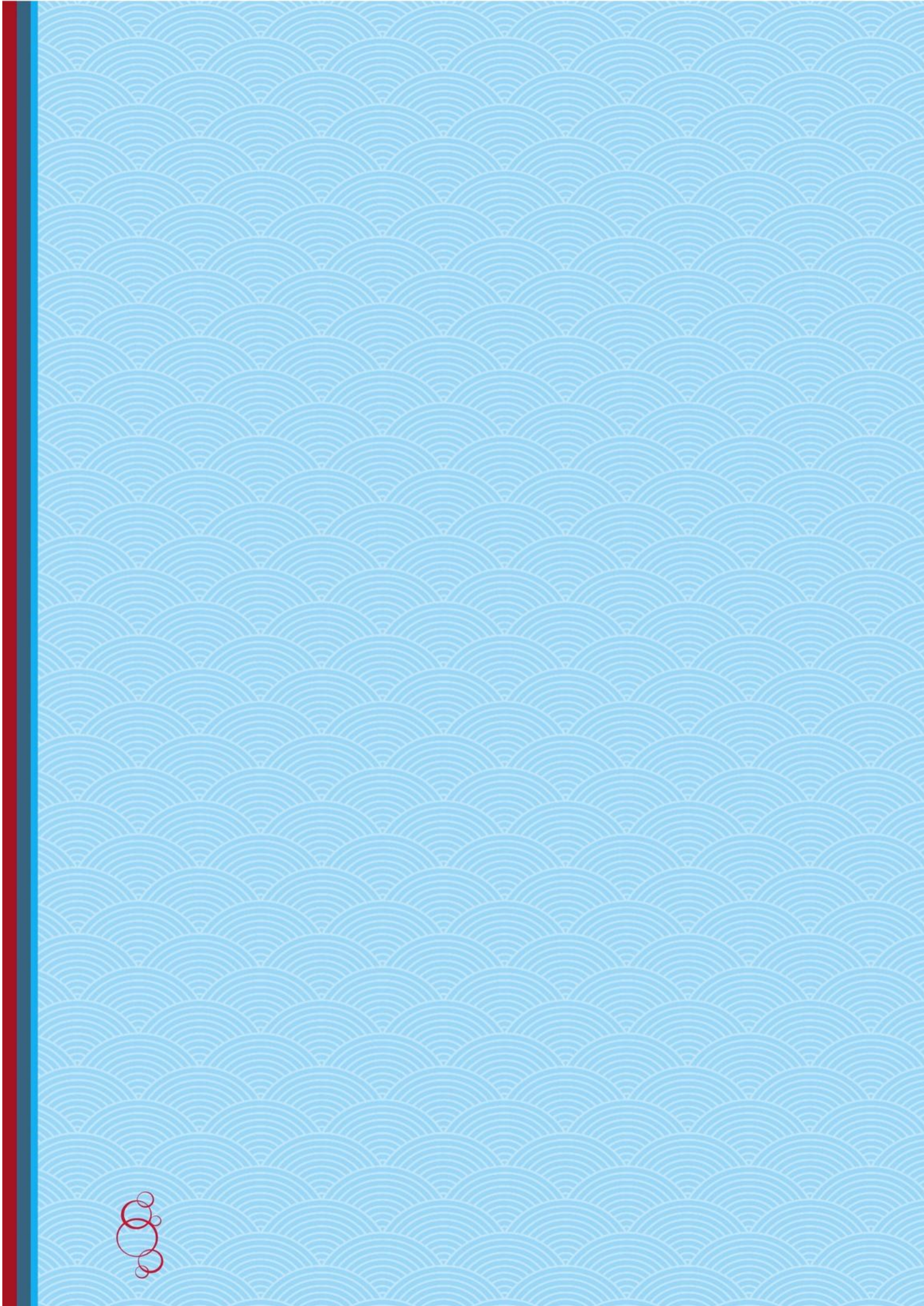
Indien gemeenten sluitingstijden hebben vastgesteld, is nagegaan of zij deze recentelijk hebben geëvalueerd. Voor de gemeenten die *geen* sluitingstijden hebben vastgesteld, is gevraagd wat hier de redenen voor waren en welke nadelen zij van deze keuze ervaren. De vragenlijst is afgesloten met enkele vragen met betrekking tot toelatingstijden. Om zoveel mogelijk aan te sluiten bij de APV, zijn de vragen met betrekking tot sluitingstijden opgesplitst in vragen over sluitingstijden op werkdagen en op dagen in het weekeinde. In dit onderzoek was het weekeinde gedefinieerd als de vrijdagavond, de zaterdag en de zondag. De vragenlijst bestond uit voornamelijk gesloten vragen (dichotome, multiple choice en multiple response) waarbij ruimte is gecreëerd voor het aanbrengen van nuances. Door middel van routing zijn respondenten begeleid naar de voor hen relevante vragen.

## 2.2 Respondenten

Het onderzoek is gestart op 28 mei 2015, hierbij zijn alle 393 Nederlandse gemeenten (Centraal Bureau voor de Statistiek (CBS), 2015) middels een e-mail verzocht deel te nemen aan het online onderzoek. Respondenten is gevraagd de e-mail naar de juiste persoon binnen hun gemeente te sturen indien dit hen niet betrof. Zij ontvingen een link naar de website van SurveyGizmo (<http://www.surveygizmo.com>) waar de online vragenlijst direct zichtbaar was. Een aantal gemeenten (n=27) is nagebeld voor verstrekking van correcte contactgegevens. Vervolgens is op 11 juni 2015 een herinnering verstuurd naar die gemeenten welke nog niet waren ingegaan op het verzoek voor deelname aan het onderzoek. De uiteindelijk datacollectie is afgerond op 6 juli 2015.

## 2.3 Analyses

Aan de hand van het inwoneraantal zijn de gemeenten ingedeeld in: klein (minder dan 15.000 inwoners), middelgroot (15.000 – 40.000 inwoners) en groot (meer dan 40.000 inwoners) (Ministerie van Sociale Zaken en Werkgelegenheid, 2015). Analyses zijn uitgevoerd met behulp van IBM SPSS Statistics 20 voor Windows (SPSS, Inc., Chicago, USA). De data van gemeenten zijn geanonimiseerd. Later in het rapport worden de gemeenten gecategoriseerd naar sluitingstijdenregimes volgens de definitie van INTRAVAl (Bieleman et al., 2002): categorie a (ongelijke sluitingstijden op werkdagen en in het weekeinde), categorie b (gelijke sluitingstijden op werkdagen en in het weekeinde) en categorie c (geen sluitingstijden). De resultaten worden in aantallen en in afgeronde percentages weergegeven. In de grafieken wordt gebruik gemaakt van exacte percentages.





## 3 Sluittingstijden van cafés, discotheken en voetbalkantines

### 3.1 Deelnemende gemeenten

Voor dit onderzoek zijn alle 393 Nederlandse gemeenten benaderd, waarbij van 159 gemeenten een ingevulde vragenlijst retour is ontvangen. Dit is een respons van 41%. In totaal hebben 24 (15%) kleine, 86 (54%) middelgrote en 49 (31%) grote gemeenten meegedaan aan het onderzoek. In Tabel 1 is het totaal aantal Nederlandse gemeenten in 2015 (CBS, 2015) met het inwoneraantal van het voorgaande jaar (CBS, 2014) afgezet tegen het aantal gemeenten dat deel heeft genomen aan dit onderzoek. Gezien de procentuele verdeling van kleine, middelgrote en grote gemeenten (Tabel 1) kan gezegd worden dat de deelnemende gemeenten een representatieve groep vormen voor alle Nederlandse gemeenten.

**Tabel 1**

*Totaal aantal Nederlandse gemeenten en aantal deelnemende gemeenten, ingedeeld naar inwoneraantal*

Gemeenten	Aantal Nederlandse gemeenten in 2015	Aantal deelnemende gemeenten
<b>Klein</b> (< 15.000 inwoners)	75 (19%)	24 (15%)
<b>Middelgroot</b> (15.000-40.000 inwoners)	202 (51%)	86 (54%)
<b>Groot</b> (> 40.000 inwoners)	116 (30%)	49 (31%)
Totaal	393 (100%)	159 (100%)

*Opmerking:* Centraal Bureau voor de Statistiek (CBS, 2014 en CBS, 2015).

### 3.2 Hoeveel gemeenten hanteren sluitingstijden?

In totaal hebben 137 (86%) van de 159 deelnemende gemeenten in de APV of als onderdeel van het horecabeleid voor de horecasluitingstijden vastgesteld. In Tabel 2 is te zien dat het percentage gemeenten dat horecasluitingstijden heeft vastgesteld in kleine, middelgrote en grote gemeenten nagenoeg gelijk is. Het percentage bedraagt respectievelijk 83%, 87% en 86%.

**Tabel 2**

*Aantal deelnemende gemeenten dat al dan niet sluitingstijden heeft vastgesteld in de APV of als onderdeel van het horecabeleid, ingedeeld naar inwoneraantal*

Gemeenten	Vastgesteld in de APV	Niet vastgesteld in de APV
<b>Klein</b> (< 15.000 inwoners)	20 (83%)	4 (17%)
<b>Middelgroot</b> (15.000-40.000 inwoners)	75 (87%)	11 (13%)
<b>Groot</b> (> 40.000 inwoners)	42 (86%)	7 (14%)

### 3.3 Sluitingstijden van cafés

In verreweg de meeste gemeenten mogen cafés zowel op werkdagen als in het weekeinde tot in de kleine uurtjes open zijn. In het weekeinde één uur of twee uur langer dan door de week. In de meeste gemeenten is de sluitingstijd van cafés op werkdagen 01.00 of 02.00 uur en in het weekeinde 02.00 of 03.00 uur. Een klein aantal mag tot 04.00 uur open zijn. De gegevens betreffen ruim 130 gemeenten.

#### Cafés: hoe laat open?

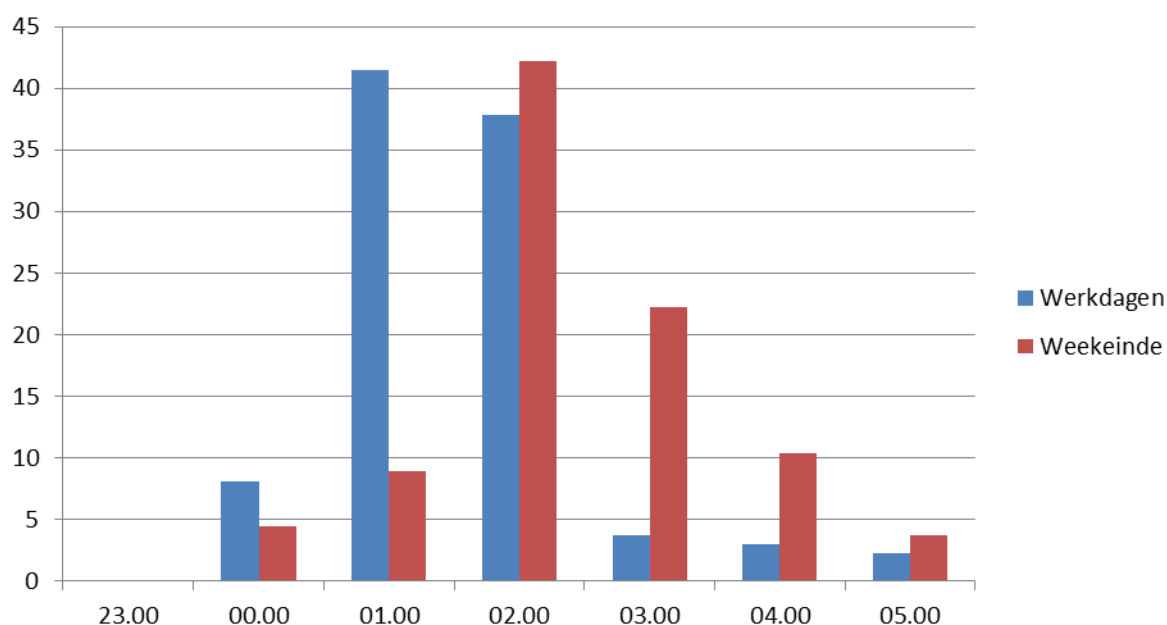
Ruim 80% van de 130 gemeenten (84%, n=109) staat het cafés toe op werkdagen tussen 05.00 en 07.00 uur het café te openen. Eveneens 84% van de gemeenten staat het cafés toe deze openingstijden ook in het weekeinde te hanteren.

#### Cafés: Hoe laat dicht door de week?

Figuur 1 geeft de uiterste openingstijden (de sluitingstijden) van cafés weer in percentages (%) op zowel werkdagen als in het weekeinde. Hierin is te zien dat 11 van de 135 gemeenten (8%) cafés toestaan op werkdagen geopend te zijn tot 00.00 uur. Meer dan 80% van de 135 gemeenten (81%, n=109) staat het cafés toe op werkdagen geopend te zijn tot 01.00 (42%) of 02.00 uur (38%).

#### Cafés: Hoe laat dicht in het weekeinde?

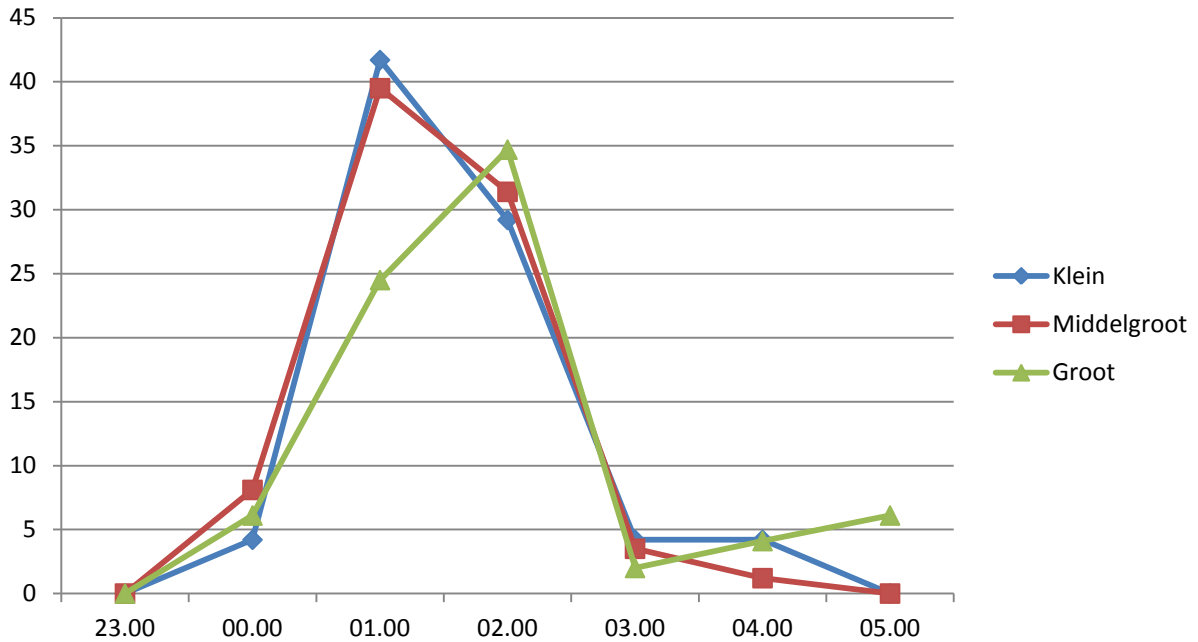
Twaalf van de 135 gemeenten (9%) staat toe dat de cafés in het weekeinde open zijn tot 01.00 uur. Meer dan twee derde van de 135 gemeenten (64%, n=87) staat toe dat cafés in het weekeinde geopend zijn tot 02.00 (42%) of 03.00 uur (22%). Veertien van de 135 gemeenten (10%) staat toe dat cafés tot 04.00 uur open zijn (zie Figuur 1).



Figuur 1: Sluitingstijden van cafés in exacte percentages (%) op werkdagen en in het weekeinde

#### Sluitingstijden van cafés op werkdagen in kleine, middelgrote en grote gemeenten

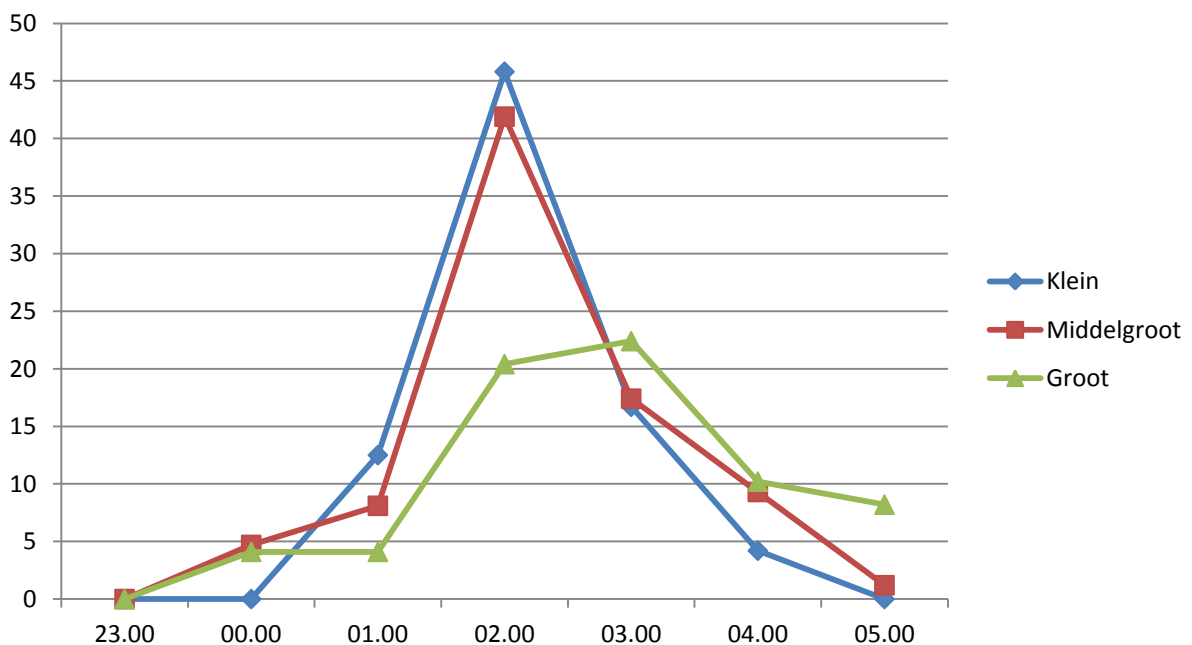
Figuur 2 geeft een overzicht weer van de toegestane sluitingstijden voor cafés op werkdagen opgesplitst in kleine, middelgrote en grote gemeenten. In Figuur 2 is te zien dat het merendeel van de cafés in kleine (42%) en middelgrote (40%) gemeenten om 01.00 uur moeten sluiten. In grote gemeenten moet het merendeel van de cafés (35%) om 02.00 uur sluiten.



Figuur 2: Sluitingstijden van cafés op werkdagen in exacte percentages (%) voor kleine, middelgrote en grote gemeenten

### Sluitingstijden van cafés in het weekeinde in kleine, middelgrote en grote gemeenten

Uit Figuur 3 valt op te maken dat in het weekeinde cafés later open mogen blijven. Het merendeel van de cafés moet om 02.00 uur sluiten. Dit geldt voor 46% van de kleine en 42% van de middelgrote gemeenten. Procentueel sluiten de meeste cafés in grote gemeenten (22%) om 03.00 uur.



Figuur 3: Sluitingstijden van cafés in het weekeinde in exacte percentages (%) voor kleine, middelgrote en grote gemeenten

### 3.4 Sluitingstijden van discotheken

De meeste gemeenten hebben voor discotheken vergelijkbare sluitingstijden als voor cafés: op werkdagen tot 01.00 of 02.00 uur en in het weekeinde tot 02.00 of 03.00 uur. Naar verhouding mogen iets meer discotheken dan cafés tot 04.00 uur open blijven. De gegevens betreffen ruim 100 gemeenten.

#### Discotheken: Hoe laat open?

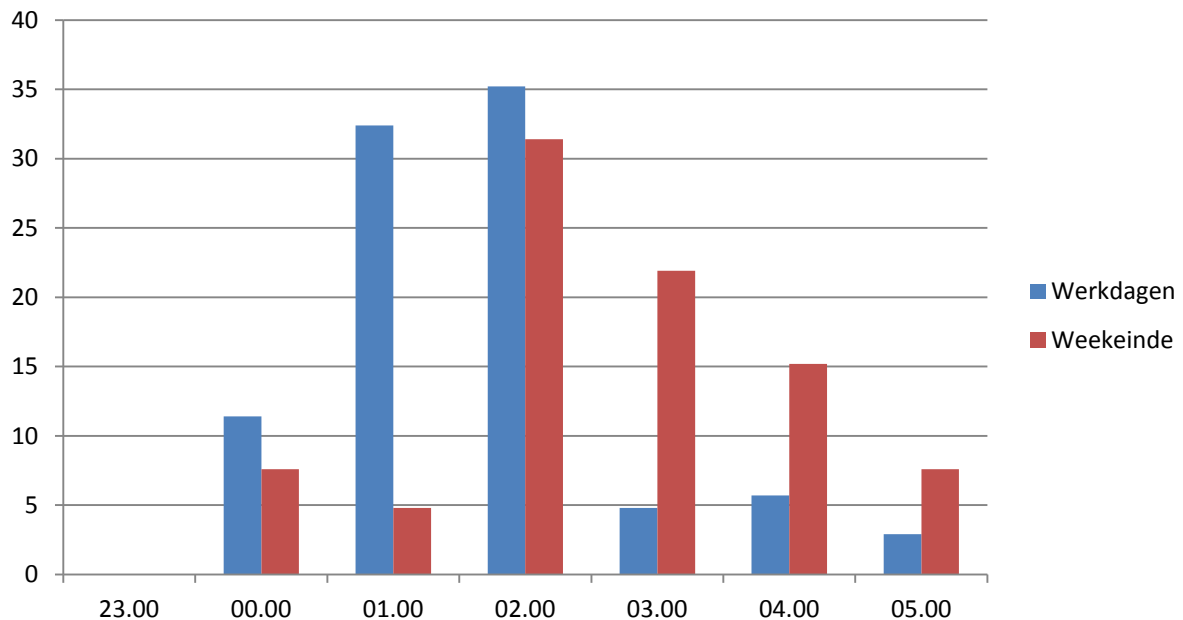
Bijna 80% van de 103 gemeenten (78%, n=80) staat het discotheken toe om op werkdagen open te gaan tussen 05.00 en 07.00 uur. Voor het weekeinde gelden nagenoeg dezelfde openingstijden.

#### Discotheken: Hoe laat dicht door de week?

Figuur 4 laat zien dat in 12 van de 105 gemeenten (11%) discotheken geopend mogen zijn tot 00.00 uur. Ruim 32% en 35% van de 105 gemeenten staat het discotheken toe op werkdagen geopend te zijn tot respectievelijk 01.00 en 02.00 uur.

#### Discotheken: Hoe laat dicht in het weekeinde?

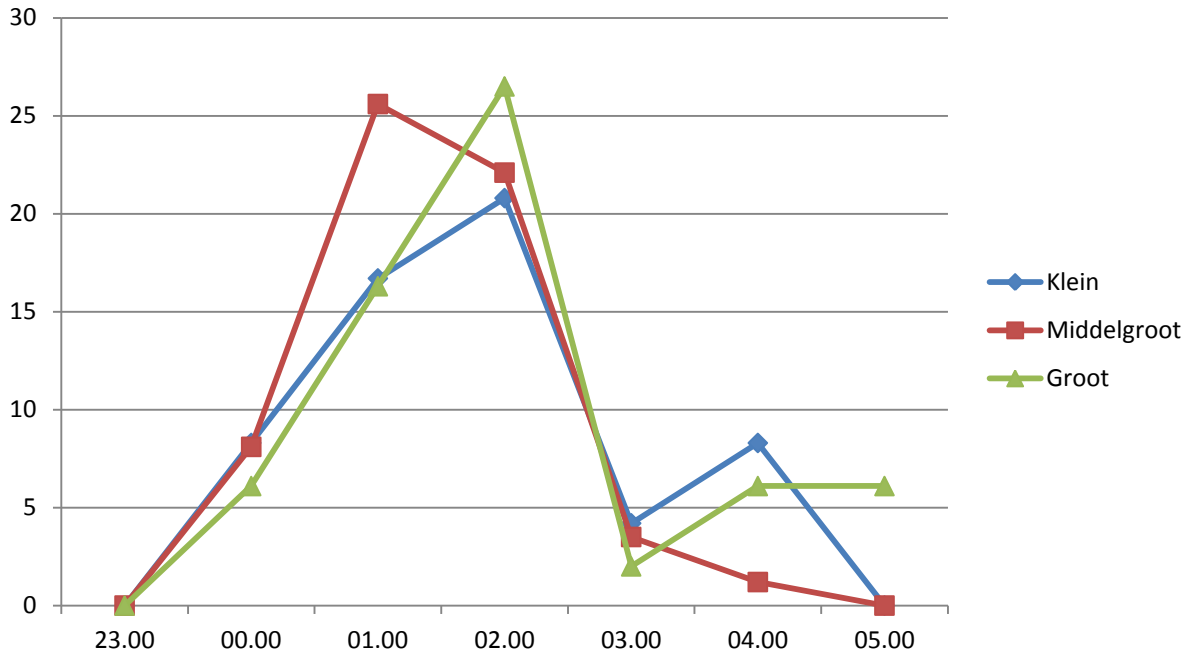
Meer dan de helft van de 105 gemeenten staat het discotheken toe in het weekeinde geopend te zijn tot 02.00 (31%) of 03.00 (22%) uur. Vijftien procent van de 105 gemeenten staat het discotheken toe tot 04.00 uur open te zijn en 8% tot 05.00 uur (zie Figuur 4).



Figuur 4: Sluitingstijden van discotheken in exacte percentages (%) op werkdagen en in het weekeinde

#### Sluitingstijden van discotheken op werkdagen in kleine, middelgrote en grote gemeenten

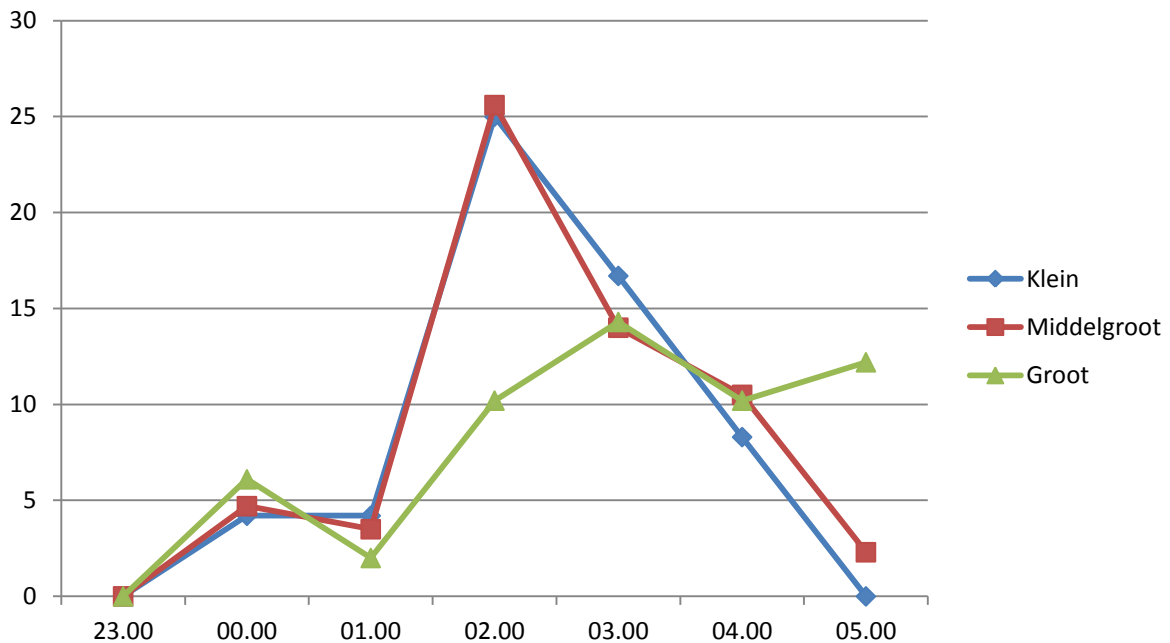
Figuur 5 geeft de toegestane sluitingstijden van discotheken weer op werkdagen ingedeeld per grootte van de gemeente. In het merendeel (26%) van de middelgrote gemeenten is een sluitingstijd vastgesteld van 01.00 uur. Bij kleine (21%) en grote (27%) gemeenten ligt deze piek om 02.00 uur.



Figuur 5: Sluitingstijden van discotheken op werkdagen in exacte percentages (%) voor kleine, middelgrote en grote gemeenten

### Sluitingstijden van discotheeken in het weekeinde in kleine, middelgrote en grote gemeenten

Figuur 6 geeft weer dat bijna een kwart van de kleine (25%) en ruim een kwart van de middelgrote (26%) gemeenten een sluitingstijd voor discotheeken heeft vastgesteld van 02.00 uur. Het hoogste percentage (14%) van de grote gemeenten heeft een sluitingstijd vastgesteld van 03.00 uur. Daarnaast sluit meer dan 10% van de grote gemeenten de discotheeken om 05.00 uur.



Figuur 6: Sluitingstijden van discotheeken in het weekeinde in exacte percentages (%) voor kleine, middelgrote en grote gemeenten

### 3.5 Sluitingstijden van voetbalkantines

Voor de voetbalkantines gelden - zoals verwacht - andere sluitingstijden dan voor de cafés en de discotheken. Toch staan veel gemeenten de kantines toe om zowel op werkdagen als in het weekeinde tot 00.00 of 01.00 uur open te zijn. De gegevens betreffen omstreeks 120 gemeenten.

#### Voetbalkantines: hoe laat open?

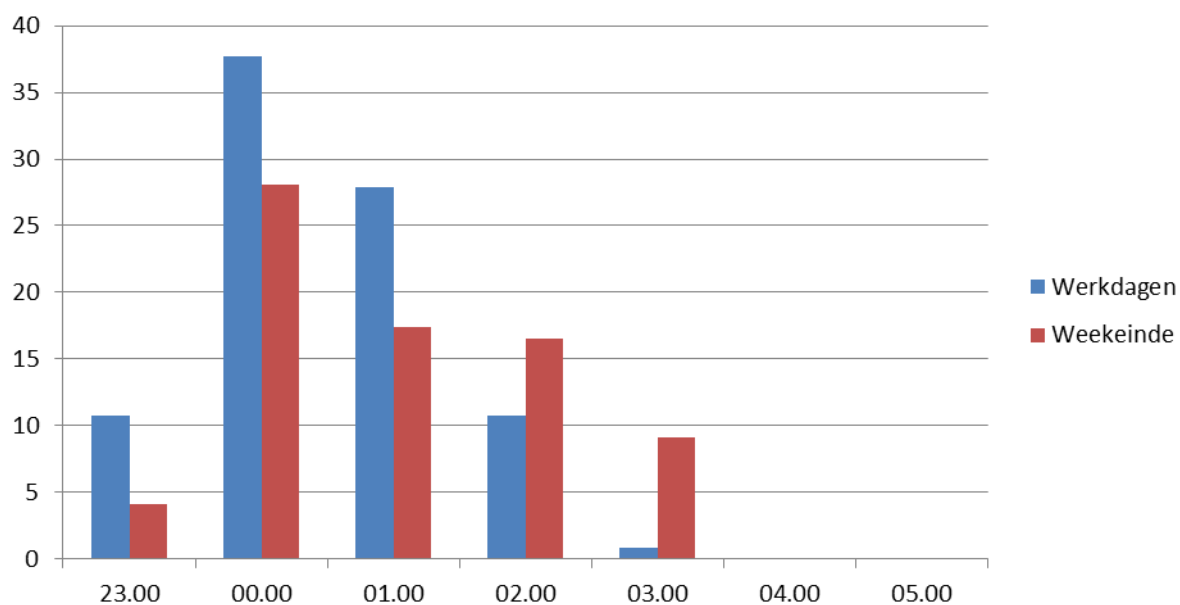
Meer dan de helft van de 117 gemeenten (56%, n=66) staat het voetbalkantines toe op werkdagen tussen 05.00 en 07.00 uur open te gaan. Dertien van de 117 gemeenten (11%) staan een openingstijd van 12.00 uur toe. In meer dan de helft van de 115 gemeenten (56%, n=64) is het voetbalkantines in het weekeinde toegestaan te openen tussen 05.00 en 07.00 uur.

#### Voetbalkantines: hoe laat dicht door de week?

Uit Figuur 7 valt op te maken dat 13 van de 122 gemeenten (11%) het voetbalkantines toestaat op werkdagen geopend te zijn tot 23.00 uur. In bijna 40% van de gemeenten mag dat tot 00.00 uur. Achtentwintig procent van de gemeenten staan voetbalkantines toe geopend te zijn tot 01.00 uur. Eveneens 13 gemeenten (11%) staan een openingstijd tot 02.00 uur toe.

#### Voetbalkantines: Hoe laat dicht in het weekeinde?

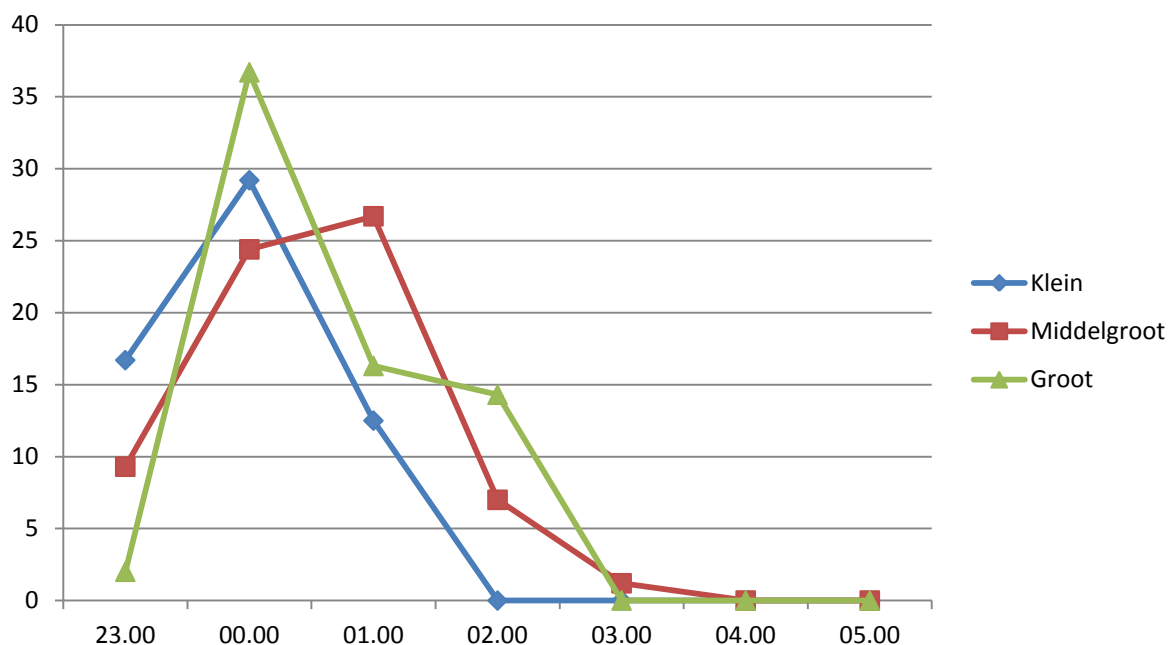
Bijna de helft van de 121 gemeenten (46%, n=55) staat het voetbalkantines toe in het weekeinde geopend te zijn tot 00.00 (28%) of 01.00 uur (17%). Twintig gemeenten (17%) staan een sluitingstijd van voetbalkantines toe tot 02.00 uur toe en 11 gemeenten (9%) tot maar liefst 03.00 uur.



Figuur 7: Sluitingstijden van voetbalkantines in exacte percentages (%) op werkdagen en in het weekeinde

#### Sluitingstijden van voetbalkantines op werkdagen in kleine, middelgrote en grote gemeenten

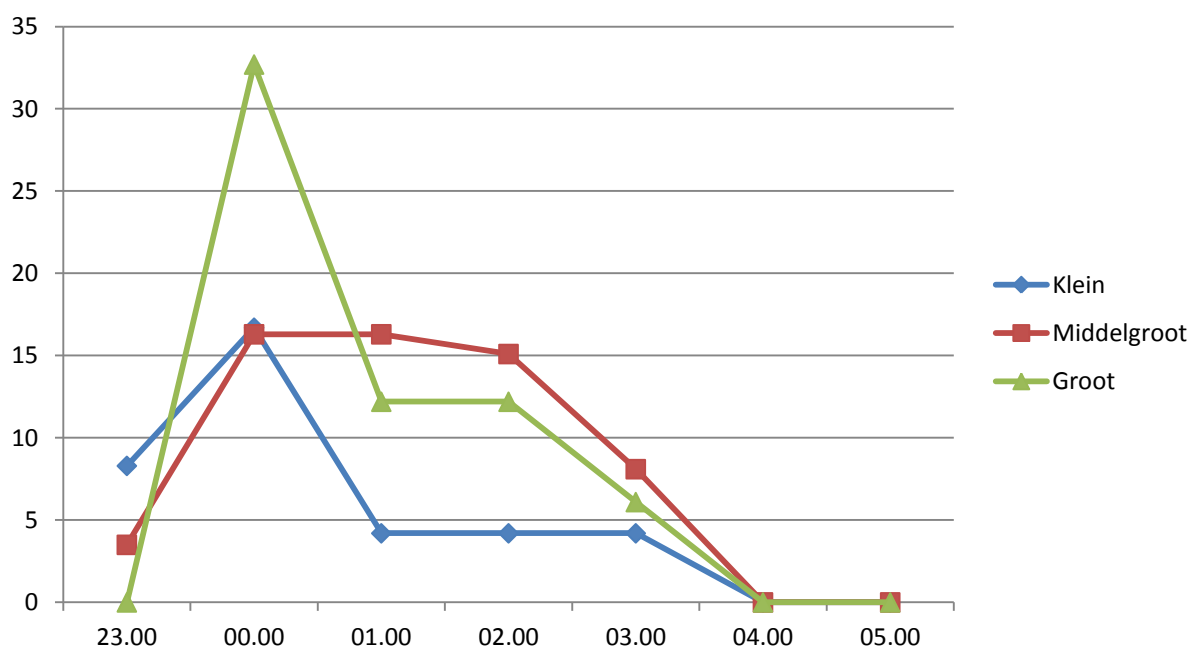
Figuur 8 geeft weer dat 29% van de kleine gemeenten de sluitingstijd van voetbalkantines op werkdagen op 00.00 uur heeft vastgesteld. Van de grote gemeenten heeft een hoger percentage (37%) een sluitingstijd van 00.00 uur voor voetbalkantines dan kleine en middelgrote gemeenten. De meeste voetbalkantines (27%) van middelgrote gemeenten sluiten om 01.00 uur.



Figuur 8: Sluitingstijden van voetbalkantines op werkdagen in percentages (%) voor kleine, middelgrote en grote gemeenten

### Sluitingstijden van voetbalkantines in het weekeinde in kleine, middelgrote en grote gemeenten

De sluitingstijden in het weekeinde van voetbalkantines liggen iets later dan die van door de week, (Figuur 9), waarbij de piek nog steeds om 00.00 uur ligt. Dit geldt voor 17% van de kleine, 16% van de middelgrote en 33% van de grote gemeenten. Op werkdagen mag bijna geen enkele voetbalkantine open zijn tot 03.00 uur (Figuur 8), dit in tegenstelling tot het weekeinde, waar dit percentage voor kleine, middelgrote en grote gemeenten respectievelijk 4%, 8% en 6% bedraagt. In totaal gaat het om 11 van de 121 gemeenten die het voetbalkantines toestaan tot 03.00 uur open te zijn.



Figuur 9: Sluitingstijden van voetbalkantines in het weekeinde in exacte percentages (%) voor kleine, middelgrote en grote gemeenten

### 3.6 Experimenteren met sluitingstijden

Sommige gemeenten hebben aangegeven dat zij, al dan niet als onderdeel van het AVP, aanvullende regels voor de horeca hebben vastgesteld of afgesproken. Hier worden enkele voorbeelden genoemd waarbij onderscheid wordt gemaakt tussen de commerciële horeca (cafés en discotheken) enerzijds en de paracommerciële horeca (voetbalkantines) anderzijds.

#### *Commerciële horeca*

Bij het bepalen van sluitingstijden voor de horeca, wordt in enkele gemeenten onderscheid gemaakt tussen horeca binnen en buiten een bepaald horecaconcentratiegebied. Binnen een horecaconcentratiegebied gelden latere sluitingstijden. De gemeente kan de horeca een ontheffing verlenen onder bijvoorbeeld de voorwaarde dat zij een horecaconvenant ondertekenen. In een convenant kunnen tal van afspraken worden vastgelegd zonder dat er sprake is van formele gemeentelijke bepalingen.

Zo geeft een ambtenaar van een kleine gemeente het volgende weer:

“Horecaondernemers die zijn aangesloten bij het convenant mogen na 02.00 geen nieuwe bezoekers binnen laten, maar wel geopend zijn. Horecaondernemers die niet zijn aangesloten bij het convenant dienen om 00.00 te sluiten.”

Andere gemeenten willen aan de horeca alleen ontheffing verlenen van de sluitingstijden onder bepaalde voorwaarden, zoals de aanwezigheid van een portier. Een andere benoemde optie is het verlenen van een ontheffing mits zij daarnaast toelatingstijden hanteren.

*Een medewerker van een grote gemeente:*

*In het centrum van onze stad is samen met de partners en de horecaondernemers een Convenant Veilig Uitgaan ingesteld. Indien men zich aan de afspraken van het convenant houdt (waaronder het niet toelaten van bezoekers na 01.30), kan men een ontheffing aanvragen voor vrije sluitingstijden.*

Wat betreft de terrassen zijn de gemeenten eenduidig, om overlast te voorkómen gelden voor terrassen vroegere sluitingstijden dan voor de cafés. Momenteel zijn enkele gemeenten actief bezig met het sluitingstijdenbeleid. Zo geeft een ambtenaar van een middelgrote gemeente aan dat er momenteel een proef loopt waarbij bepaalde horecabedrijven tot 04.00 uur open mogen blijven.

#### *Voetbalkantines*

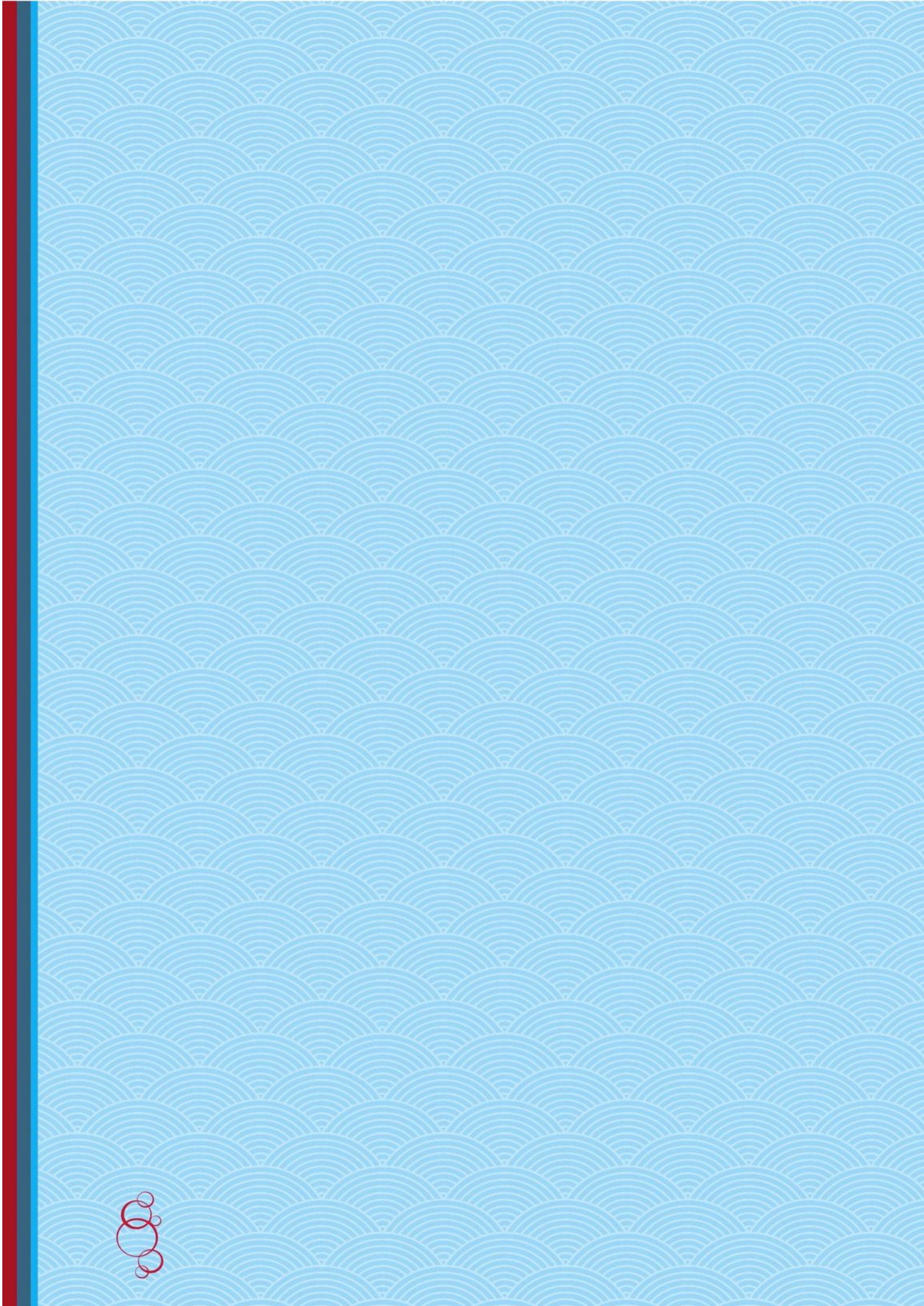
Wat betreft de sluitingstijden van voetbalkantines zijn veel nuances benoemd. Het merendeel hiervan betreft het feit dat er een duidelijk onderscheid moet worden gemaakt tussen sluitingstijden enerzijds en schenktijden anderzijds.

*Een medewerker van een middelgrote gemeente omschrijft de afspraken voor alle paracommerciële horeca in zijn gemeenten nauwkeurig:*

*De schenktijden wijken bij kantines af van de openingstijden. Paracommerciële rechtspersonen mogen uitsluitend alcoholhoudende drank verstrekken gedurende de periode beginnende één uur voor aanvang en eindigende twee uur na beëindiging van de activiteiten die passen binnen de statutaire doelomschrijving van de desbetreffende paracommerciële rechtspersoon, maar niet binnen de hierna genoemde periodes: a. maandag tot en met vrijdag van 00.00 tot 10.00 uur; b. zaterdag en zondag van 01.00 tot 10.00 uur.*



Het gros van de gemeenten geeft aan dat een voetbalkantine variërend tussen twee uur en een half uur vóór de wedstrijd alcohol mag schenken tot variërend tussen een half uur en vier uur na de wedstrijd/activiteit met een maximum van de in de APV vastgestelde sluitingstijd. Wat betreft het verlenen van een ontheffing aan voetbalkantines zijn er gemeenten die lijnrecht tegenover elkaar staan, waarbij sommige gemeenten aangeven geen ontheffing te verlenen aan voetbalkantines en andere gemeenten juist wel. Eén gemeente geeft aan onderscheid te maken tussen veldsport en zaalsport met betrekking tot de sluitingstijden. Hierbij mag bij zaalsport een kantine langer geopend zijn dan een kantine bij veldsport.



## 4 Waarom horecasluitingstijden en wat zijn de ervaringen?

Van de 159 gemeenten die hebben deelgenomen aan dit onderzoek hebben er 137 horecasluitingstijden vastgesteld. Aan hen is de vraag gesteld wat daarvoor hun belangrijkste argumenten zijn. Het meest genoemde argument is dat sluitingstijden de veiligheid op straat bevorderen. Ruim 80% van de gemeenten noemt dat argument. Het tweede belangrijke argument, genoemd door 65% van de gemeenten, betreft het tegengaan van alcoholgerelateerde criminaliteit. Een lager percentage (40%) noemt het beperken van het alcoholgebruik onder jongeren als een belangrijk argument. Zie verder Tabel 3.

**Tabel 3**

*Argumenten voor het hanteren van horecasluitingstijden*

	%	n
Bevorderen van de veiligheid op straat	81%	111
Tegengaan van alcoholgerelateerde criminaliteit (vernielingen, agressie)	65%	89
Tegengaan van openbare dronkenschap	25%	34
Beperken van het alcoholgebruik onder jongeren	40%	55
Andere argumenten	35%	48

In totaal hebben 48 (35%) van de 137 gemeenten aanvullende argumenten genoemd voor het hanteren van horecasluitingstijden, waaronder: het reguleren en gespreid naar huis laten gaan van bezoekers, verminderde inzet van politie en suswachten, het creëren van duidelijkheid naar hulpdiensten en omwonenden. Eén gemeente geeft als argument het tegengaan van oneerlijke concurrentie tussen commerciële en paracommerciële horeca.

In de afgelopen drie jaar hebben 60 (44%) van de 137 gemeenten het sluitingstijdenbeleid van de horeca geëvalueerd. De overige 77 gemeenten geven aan het beleid (nog) niet te hebben geëvalueerd.

### **De voordelen van het hanteren van horecasluitingstijden**

Zoals te verwachten wordt het daadwerkelijk verminderen van overlast het meest als voordeel genoemd voor het hanteren van sluitingstijden (zie Tabel 4). Het doel van dit beleid is dat het publiek gespreid vertrekt waarmee voorkómen wordt dat een massa aan bezoekers tegelijkertijd op straat beland. Daarnaast geven gemeenten aan dat door het gespreide vertrek de politie efficiënter kan werken en zich beter kan inzetten voor de handhaving van de openbare orde. Gemeenten geven aan dat de horecasluitingstijden daarnaast duidelijkheid creëert voor politie, omwonenden en toezichthouders. Doordat de overlast vermindert, verbetert direct het woonklimaat voor omwonenden.

### De nadelen van het hanteren van horecasluitingstijden

Het vóórkomen van horecatoerisme en van een ongunstige concurrentiepositie van de horeca worden als belangrijke nadelen beschouwd van het hanteren van horecasluitingstijden (Tabel 4). Hoe om te gaan met rokers bij een deurbeloid blijkt in de praktijk als lastig te worden ervaren.

Gemeenten zien verder als nadeel van het hanteren van horecasluitingstijden dat het noodzakelijk is om daarop toezicht te houden. In enkele gemeenten zijn de sluitingstijden verruimd. Zij ervaren hiervan als nadeel dat het uitgaan later op gang komt.

---

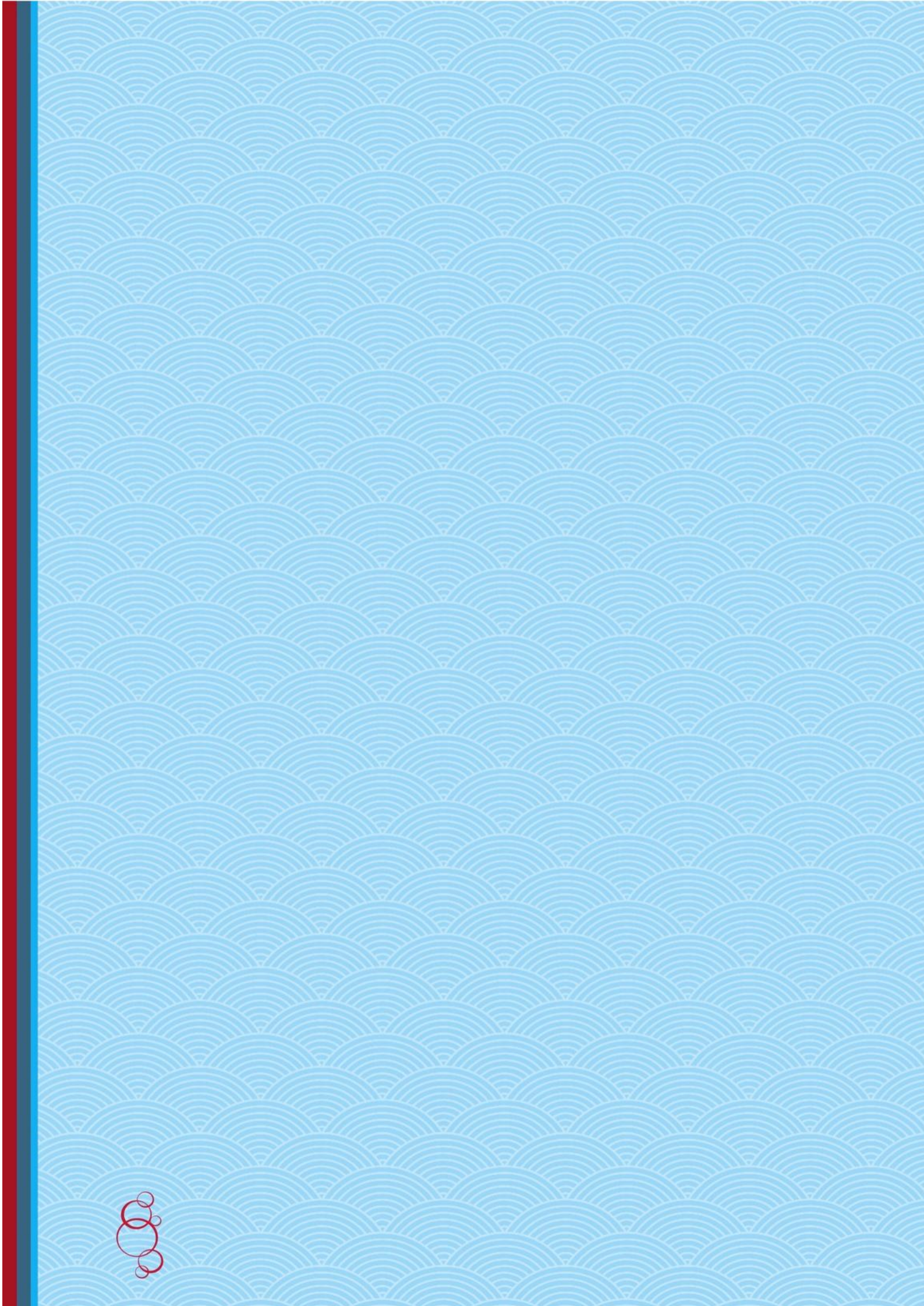
**Tabel 4**

*Voor- en nadelen voor het hanteren van horecasluitingstijden*

---

<b>Voordelen</b>	<b>Nadelen</b>
Verminderen van overlast	Horecatoerisme
Gespreid vertrek van bezoekers	Ongunstige concurrentiepositie
Efficiëntere inzet politie	Inzet toezicht sluitingstijden
Duidelijkheid voor hulpdiensten, toezichthouders en omwonenden	Uitgaan komt bij ruime sluitingstijden later op gang
Verbeterd woonklimaat	

---



## 5 Waarom geen horecasluitingstijden?

In totaal hebben 22 (14%) van de 159 gemeenten geen sluitingstijden vastgesteld voor de horeca; 21 gemeenten hebben hiervoor één of meer belangrijke argumenten aangedragen (Tabel 5).

### Waarom geen sluitingstijden?

Tabel 5 geeft een overzicht van de belangrijkste argumenten tegen het hanteren van horecasluitingstijden. Zo is te zien dat bijna twee derde (62%, n=13) van de 21 gemeenten aangeeft eenvoudigweg geen directe aanleiding te zien voor het vaststellen van sluitingstijden. Meer dan de helft van de 21 gemeenten hanteert geen sluitingstijden om de overlast te verminderen door gespreid vertrek van de bezoekers. Een kwart van de gemeenten heeft besloten geen sluitingstijden in te stellen na overleg met de horeca. Slechts twee gemeenten hebben geen sluitingstijden vastgesteld vanwege minder goede ervaringen in het verleden.

**Tabel 5**

*Belangrijkste argumenten tegen het hanteren van horecasluitingstijden*

	%	n
Er is geen directe aanleiding voor het vaststellen van sluitingstijden	62%	13
Geen horecasluitingstijden zorgen voor minder overlast door gespreid vertrekken van de bezoekers	57%	12
In goed overleg met de horeca is besloten geen sluitingstijden vast te stellen	29%	6
In het verleden zijn minder goede ervaringen opgedaan met sluitingstijden voor de horeca	10%	2

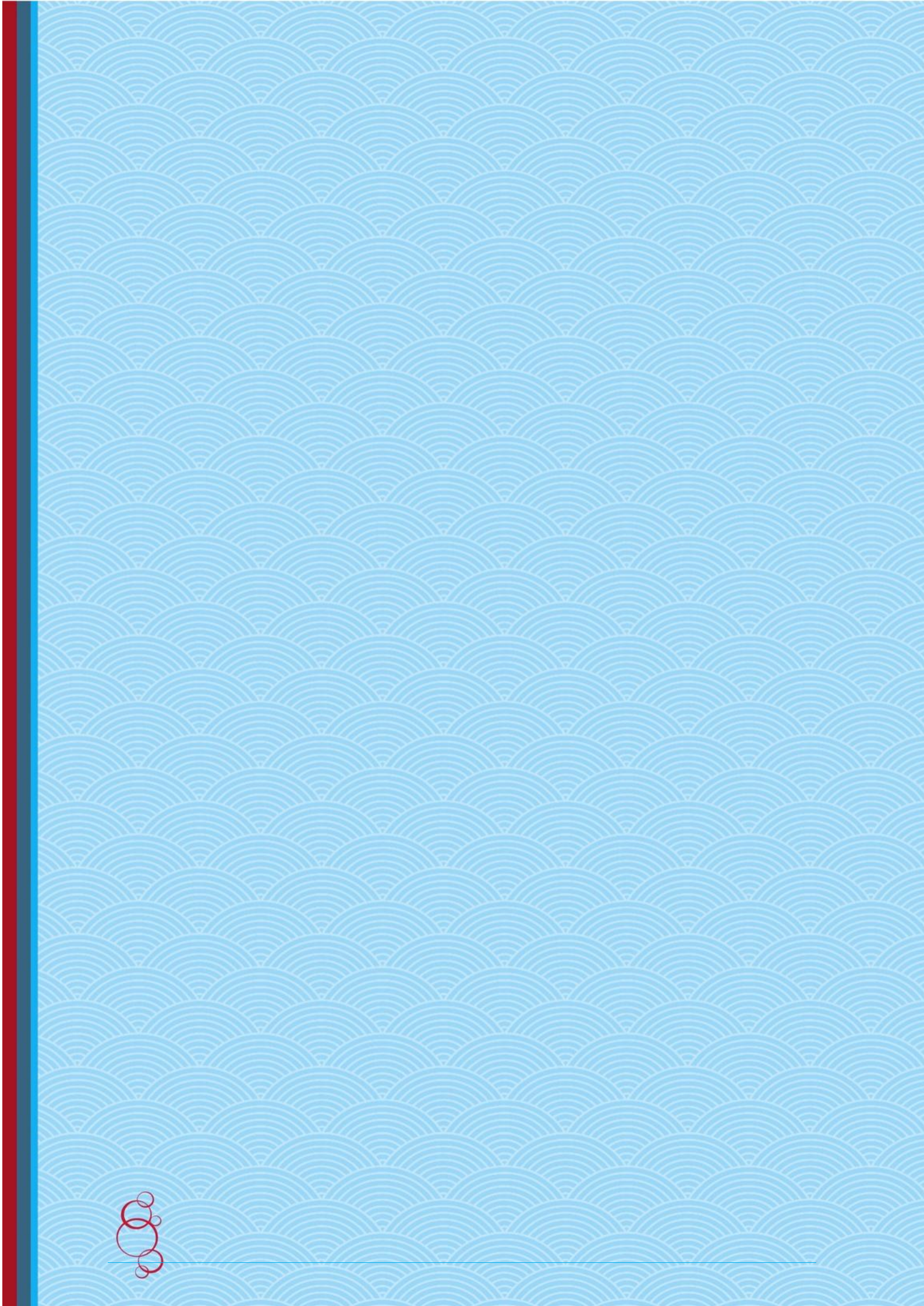
### De nadelen van het *niet* hanteren van sluitingstijden

In totaal hebben 21 van de 22 gemeenten aangegeven of en zo ja welke nadelen zij ervaren van het niet hanteren van sluitingstijden (Tabel 6). Bijna twee derde van de gemeenten geeft aan geen nadelen te ervaren. Vier gemeenten geven aan dat diverse vormen van nachtelijke overlast als nadeel gezien kan worden. Twee gemeenten geven aan dat jongeren uit andere gemeenten naar hun gemeente toekomen en overlast veroorzaken. Eén gemeente geeft aan dat het niet hanteren van sluitingstijden zorgt voor extra kosten voor de inzet van de politie. Vier gemeenten noemen overige nadelen waaronder: de spreiding van overlast in tijdsduur, de staptijd begint later, waardoor er meer wordt ingedronken, de horeca-exploitant kan nu zelf bepalen wanneer hij sluit en een belangrijke weigeringsgrond voor ontheffing verdwijnt. In die gemeenten waren ontheffingen voorheen gekoppeld aan correcte naleving van de sluitingstijden.

**Tabel 6**

*Nadelen van het niet hanteren van horecasluitingstijden*

	%	n
Ik zie geen nadelen	62%	13
Diverse vormen van nachtelijke overlast	19%	4
Jongeren uit andere gemeenten komen naar onze gemeente en veroorzaken overlast	10%	2
Extra kosten voor de inzet van de politie	5%	1
Overige nadelen	19%	4



## 6 Toelatingstijden

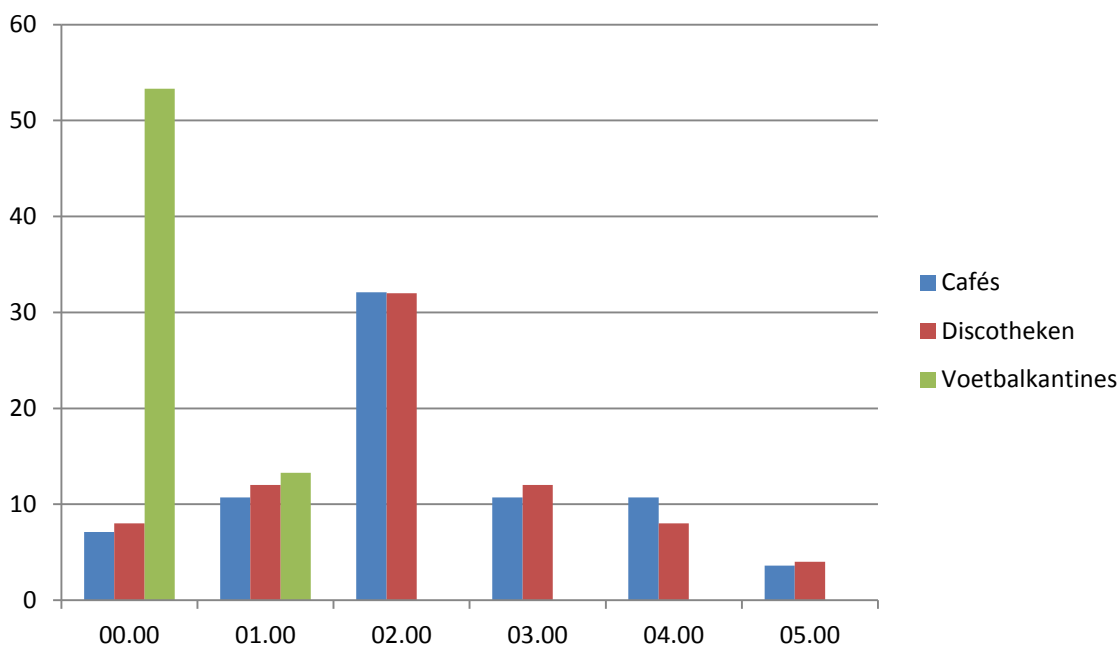
### Introductie

Gemeenten zijn op grond van de Gemeentewet bevoegd toelatingstijden voor de horeca vast te stellen. De Drank- en Horecawet maakt het daarnaast mogelijk dat gemeenten toelatingsleeftijden vaststellen, al dan niet gekoppeld aan een toelatings- of sluitingstijd. Deze bevoegdheid is onder andere bedoeld om te voorkomen dat jongeren laat uitgaan.

Van de 158 gemeenten die op de vragen hierover hebben geantwoord geven 30 gemeenten (19%) aan toelatingstijden te hebben vastgesteld, vier gemeenten hebben een leeftijd aan de toelatingstijd gekoppeld.

### De toelatingstijden van 30 gemeenten

De toelatingstijden zijn door gemeenten weergegeven voor cafés (n=28), discotheken (n=25) en voetbalkantines (n=15). In Figuur 10 is te zien dat 9 van de 28 gemeenten aangeven dat de toelatingstijd voor cafés is vastgesteld op 02.00 uur. Dit geldt nagenoeg ook voor discotheken. Die mogen van 8 van de 25 gemeenten geen nieuwe bezoekers meer toelaten na 02.00 uur. Voor voetbalkantines hebben 8 van de 15 gemeenten een toelatingstijd vastgesteld op 00.00 uur.

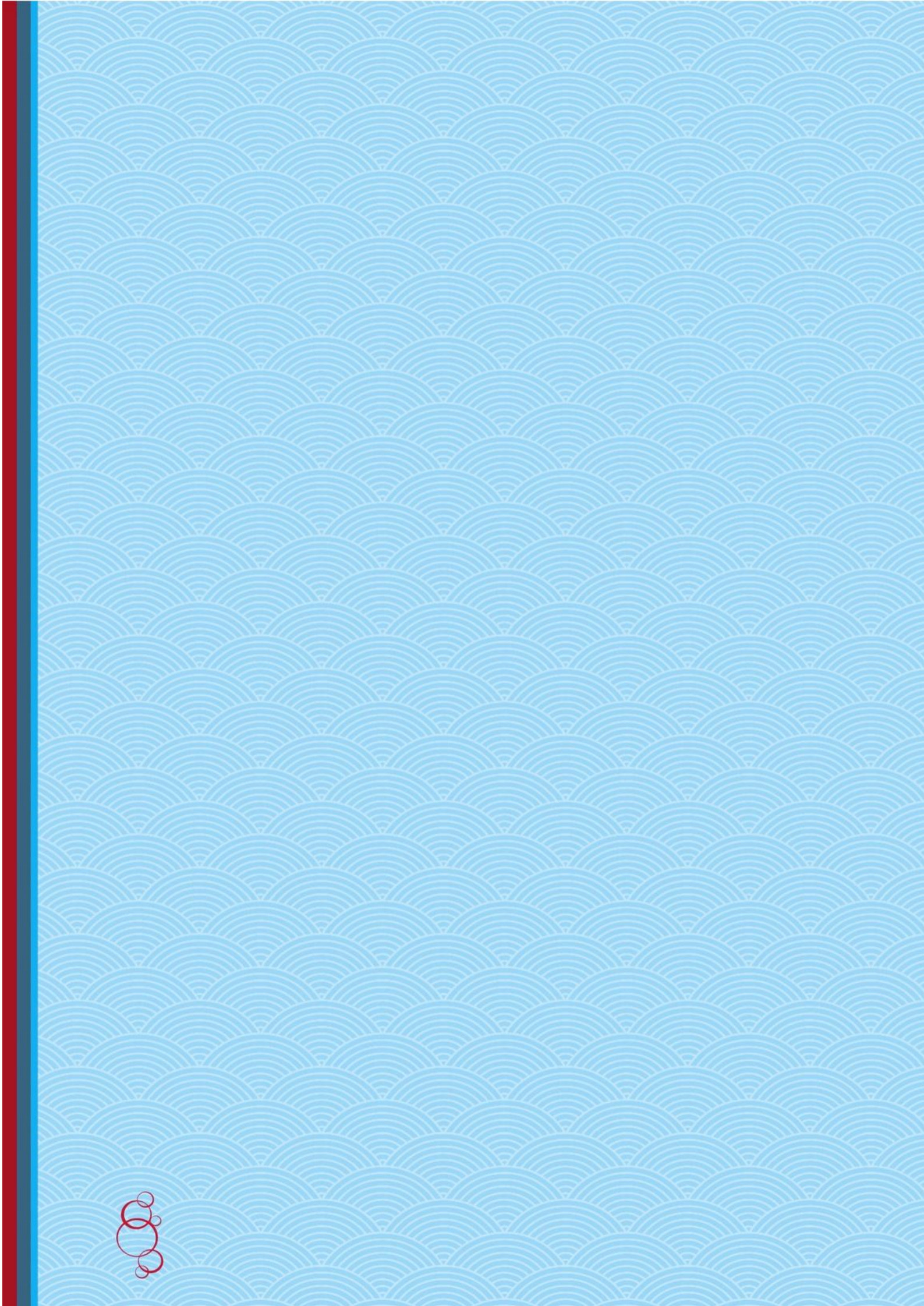


Figuur 10: Toelatingstijden van cafés, discotheken en voetbalkantines in percentages (%)

### Toelatingstijden gerelateerd aan leeftijd

In totaal hebben vier gemeenten de toelatingstijden gerelateerd aan de leeftijd van de bezoekers. Eén gemeente koos voor de leeftijd van 16 jaar en drie gemeenten kozen voor de leeftijd van 18 jaar.





## 7 Vergelijking van het resultaat met het onderzoek uit 2001 (INTRAVAL)

In 2002 heeft het onderzoeks- en adviesbureau 'INTRAVAL' in opdracht van het ministerie van Volksgezondheid, Welzijn en Sport (VWS) een landelijk rapport uitgebracht met betrekking tot de sluitingstijdenregimes in Nederlandse gemeenten (Bieleman et al., 2002). Dit onderzoek is vergelijkbaar met dit sluitingstijdenonderzoek in Nederlandse gemeenten van het Nederlands Instituut voor Alcoholbeleid STAP. In dit hoofdstuk wordt het sluitingstijdenonderzoek van INTRAVAL vergeleken met het onderzoek van STAP. In het onderzoek van INTRAVAL zijn destijds de sluitingstijden van de voetbalkantines niet onderzocht.

### Toelichting bij INTRAVAL onderzoek

Het INTRAVAL onderzoek is uitgevoerd onder 137 (27%) van het toenmalige aantal van 504 Nederlandse gemeenten in het najaar van 2001 met als doel het inventariseren van de bestaande sluitingstijdenregimes (Tabel 7). In 2015 bestaan er nog 393 Nederlandse gemeenten, waarvan 159 (41%) gemeenten deelgenomen hebben aan dit sluitingstijdenonderzoek. Beide onderzoeken zijn uitgevoerd met behulp van een vragenlijst.

**Tabel 7**

*Vergelijking INTRAVAL en STAP onderzoek*

	<b>INTRAVAL (2001)</b>	<b>STAP (2015)</b>
<b>Doel</b>	Inventariseren bestaande sluitingstijdenregimes	Inventariseren huidige sluitingstijden
<b>Onderzoeksmethode</b>	Vragenlijst en interview	Vragenlijst
<b>Totaal aantal Nederlandse gemeenten</b>	n=504	n=393
<b>Deelnemende gemeenten (% , n)</b>	27% (n=137)	41% (n=159)

*Opmerking.* Gegevens afkomstig van het INTRAVAL rapport (Bieleman et al., 2002).

### De sluitingstijden vergeleken: 2001 versus 2015

In 2001 gaf in het INTRAVAL onderzoek 84% van de deelnemende gemeenten aan de sluitingstijden te hebben vastgelegd in de APV (Bieleman et al., 2002). In dit onderzoek van STAP bedraagt dit percentage 86 (Tabel 8).

**Tabel 8**

*Vergelijking vastgelegde sluitingstijden in de APV tussen INTRAVAL (2001) en STAP (2015)*

	<b>Intraval (2001)</b>	<b>STAP (2015)</b>
Sluitingstijden vastgelegd in APV	115 (84%)	137 (86%)

*Opmerking.* Gegevens afkomstig van het INTRAVAL rapport (Bieleman et al., 2002)

Het INTRAVAL rapport geeft bovendien aan dat bijna 15% van de horeca geen sluitingstijden hanteert. In dit onderzoek ligt dit percentage bijna gelijk: 14% voor cafés, 17% voor discotheken en 16% voor voetbalkantines.

De conclusie die uit bovenstaande vergelijkingen kan worden getrokken is dat er zich de afgelopen 14 jaar geen belangrijke verschuiving heeft voorgedaan in de mate waarin gemeenten horecasluitingstijden vaststellen.

### Sluitingstijden van 2001 en 2015 nader vergeleken

In het INTRAVAL onderzoek werden de sluitingsuren- of tijden ingedeeld in drie hoofdcategorieën:

- A. de sluitingstijden door de week zijn ongelijk aan die van het weekeinde;
- B. de sluitingstijden door de week zijn gelijk aan die van het weekeinde;
- C. geen sluitingstijden.

Tabel 9 geeft de resultaten weer van het INTRAVAL onderzoek, waarbij de sluitingstijden van cafés, discotheken, snackbars, restaurants, hotels en pensions tezamen ingedeeld zijn in de drie bovenstaande categorieën.

**Tabel 9**

*Resultaten sluitingstijden INTRAVAL (2001) van cafés, discotheken, snackbars, restaurants, hotels en pensions*

	<b>Categorie A</b>	<b>Categorie B</b>	<b>Categorie C</b>
Cafés, discotheken, snackbars, restaurants, hotels en pensions	75 (55%)	42 (31%)	20 (15%)

*Opmerking.* Gegevens afkomstig van het INTRAVAL rapport (Bieleman et al., 2002).

Hieruit valt op te maken dat het merendeel (55%) van de gemeenten sluitingstijden hanteren die op werkdagen ongelijk zijn aan die van de dagen in het weekeinde. Een soortgelijke verdeling is te zien in Tabel 10. Hierin zijn de sluitingstijden van gemeenten in 2015 gecategoriseerd volgens de definitie van INTRAVAL. Ook hier hanteert het merendeel van de gemeenten voor cafés (54%) en discotheken (51%) andere sluitingstijden op werkdagen vergeleken met dagen in het weekeinde. De voetbalkantines vormen hierop een uitzondering met een relatief lager percentage van 36%.

In het INTRAVAL onderzoek staat beschreven dat 31% van de horeca op werkdagen gelijke sluitingstijden moet hanteren als in het weekeinde. In dit onderzoek is dit percentage nagenoeg hetzelfde, waarbij 32% van de cafés en hetzelfde percentage van de discotheken gelijke sluitingstijden moet hanteren. Voetbalkantines vormen hierop een uitzondering met een relatief hoger percentage van 49%.

**Tabel 10**

*Resultaten sluitingstijden STAP (2015) ingedeeld in categorieën volgens INTRAVAL definities*

	<b>Categorie A</b>	<b>Categorie B</b>	<b>Categorie C</b>
Cafés*	83 (54%)	50 (32%)	22 (14%)
Discotheken**	65 (51%)	40 (32%)	22 (17%)
Voetbalkantines***	51 (36%)	69 (49%)	22 (16%)

\* percentage berekend op totaal aantal gemeenten (n=159) exclusief missing values (n=4)

\*\* percentage berekend op totaal aantal gemeenten (n=159) exclusief missing values (n=32)

\*\*\* percentage berekend op totaal aantal gemeenten (n=159) exclusief missing values (n=17)

### Argumenten voor het hanteren van sluitingstijden in 2001 en 2015

In zowel het onderzoek van INTRAVAL als dit onderzoek worden diverse argumenten benoemd voor het hanteren van de sluitingstijden. In het INTRAVAL onderzoek waren de belangrijkste argumenten: verbeteren van de openbare orde en veiligheid (97%, n=125), bijdrage leveren aan alcoholpreventie (25%, n=31) en het verbeteren van de verkeersveiligheid (19%, n=24) (Bieleman et al., 2002). In dit STAP onderzoek zijn de belangrijkste argumenten: bevorderen van de veiligheid op straat (81%, n=111), tegengaan van alcoholgerelateerde criminaliteit (65%, n=89) en het beperken van alcoholgebruik onder jongeren (40%, n=55). De argumenten zijn niet helemaal te vergelijken vanwege een verschil in de omschrijving. Echter de argumenten vertonen zoals te verwachten grote overeenkomsten. Wat opvalt, is dat het voorkómen van alcoholgerelateerde problematiek vaker als argument genoemd wordt in het STAP onderzoek en dat het verbeteren van de verkeersveiligheid niet expliciet genoemd wordt in het STAP onderzoek en juist wel in het INTRAVAL onderzoek. In Tabel 11 zijn de argumenten voor het hanteren van sluitingstijden uit beide onderzoeken op een random volgorde weergegeven.

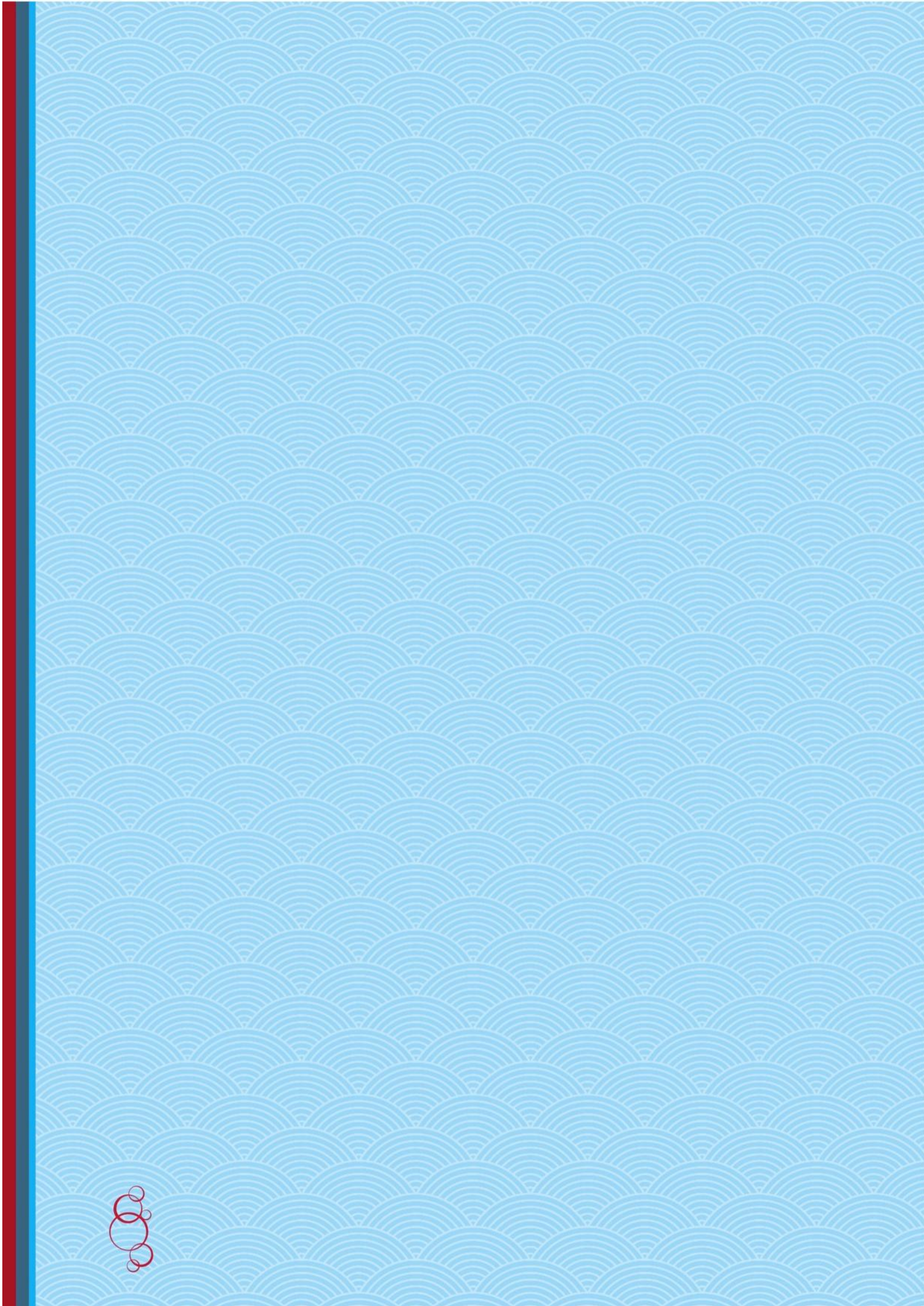
**Tabel 11**

*Argumenten voor het hanteren van sluitingstijden INTRAVAL vs. STAP*

<b>Intraval (2001)</b>	<b>STAP (2015)</b>
Verbeteren van de openbare orde en veiligheid	Veiligheid op straat
Alcoholpreventie	Beperken van het alcoholgebruik onder jongeren
Verkeersveiligheid	Tegengaan van openbare dronkenschap
Bevorderen van de plaatselijke economie	Tegengaan van oneerlijke concurrentie
Verminderen bezoekers van buiten de gemeente	Beperken van geluidsoverlast
Spreiding van vertrek	Reguleren en gespreid naar huis laten gaan van bezoekers
Tot stand komen van een horecaconcentratiegebied	Verminderde inzet politie en suswachten
Tot stand brengen van een beter horecaklimaat	Tegengaan van alcoholgerelateerde criminaliteit
Leefbaar houden van de woonomgeving	Creëren van duidelijkheid naar hulpdiensten en omwonenden
Stimuleren van de horeca	omwonenden

*Opmerking.* Gegevens afkomstig van het INTRAVAL rapport (Bieleman et al., 2002).





# Literatuurlijst

---

Babor, T., Caetano, R., Casswell, S., Edwards, G., Giesbrecht, N., Graham, K., ... Rossow, I. (2010). *Alcohol: No ordinary commodity-research and public policy*. Second Edition. Oxford: Oxford University Press.

Bieleman, B., Biesma, S., & Jetzes, M. (2002). *Sluitingstijdenregimes in Nederlandse gemeenten* Rapport INTRAVAL Groningen-Rotterdam.

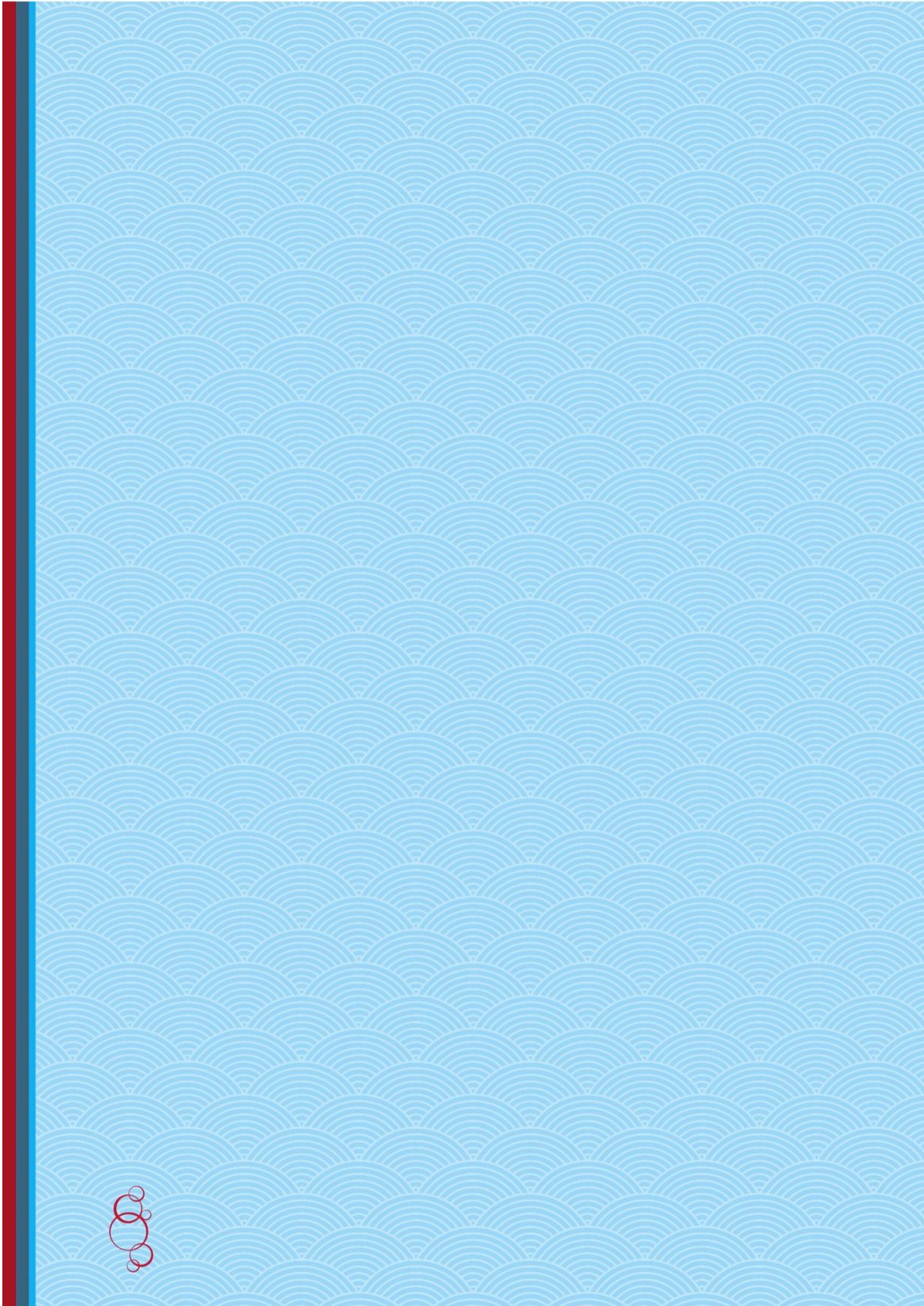
CBS. (2014). *Demografische kerncijfers per gemeente 2014*. Gedownload op 21 juli 2015, van <http://www.cbs.nl/NR/rdonlyres/68092452-2D41-416C-B5D5C77737DBDE80/0/demografischekerncijfers2014.pdf>

CBS. (2015). *Gemeenten alfabetisch 2015*. Gedownload op 21 juli 2015, van <http://www.cbs.nl/nl/NL/menu/methoden/classificaties/overzicht/gemeentelijke-indeling/2015/default.htm>

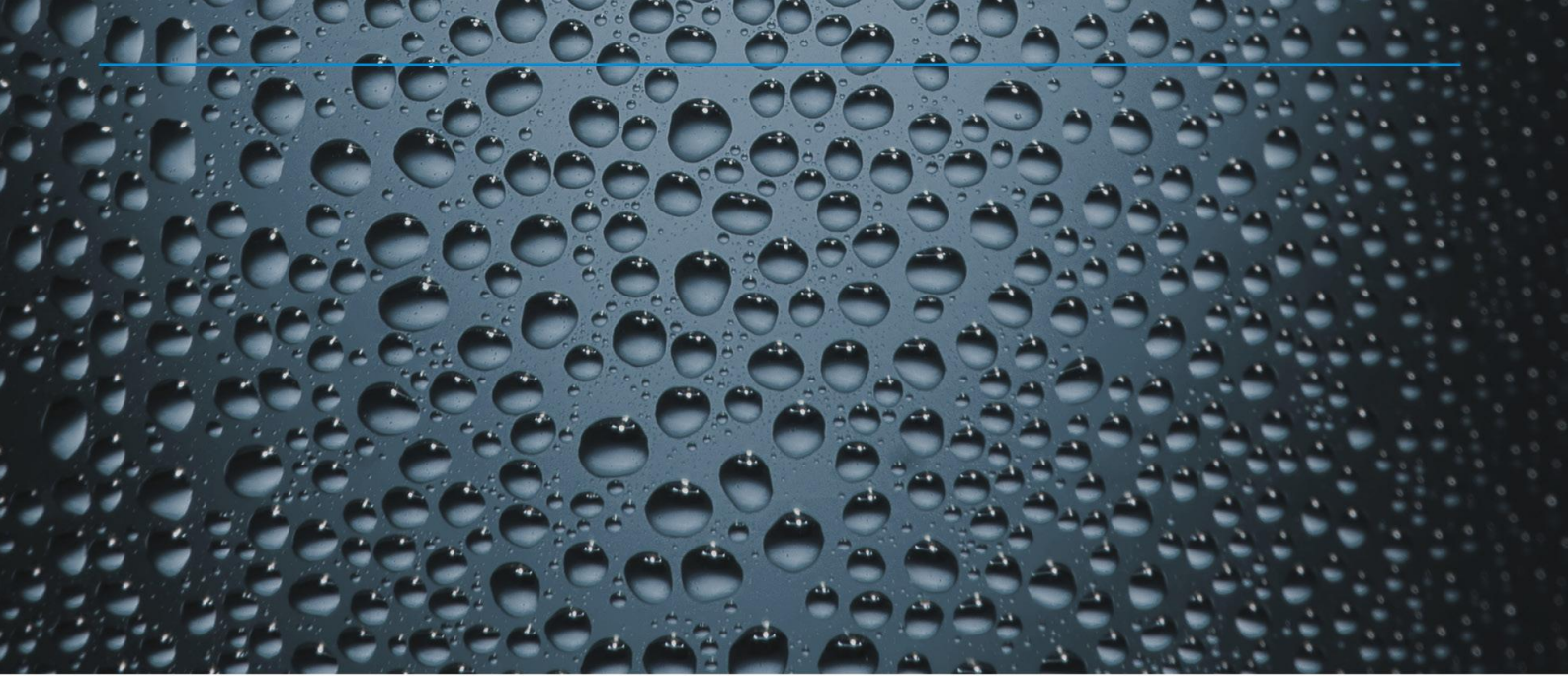
Goeij, M. C. de., Veldhuizen, E. M., Buster, M. C., & Kunst, A. E. (2015). The impact of extended closing times of alcohol outlets on alcohol-related injuries in the nightlife areas of Amsterdam: a controlled before-and-after evaluation. *Addiction*, *110*, 955–964. doi: 10.1111/add.12886.

Ministerie van Sociale Zaken en Werkgelegenheid (SZW). (2015). Geraadpleegd op 14 juli 2015, van <http://www.gemeenteloket.minszw.nl/dossiers/financieel/financiering/budgetverdeling.html>

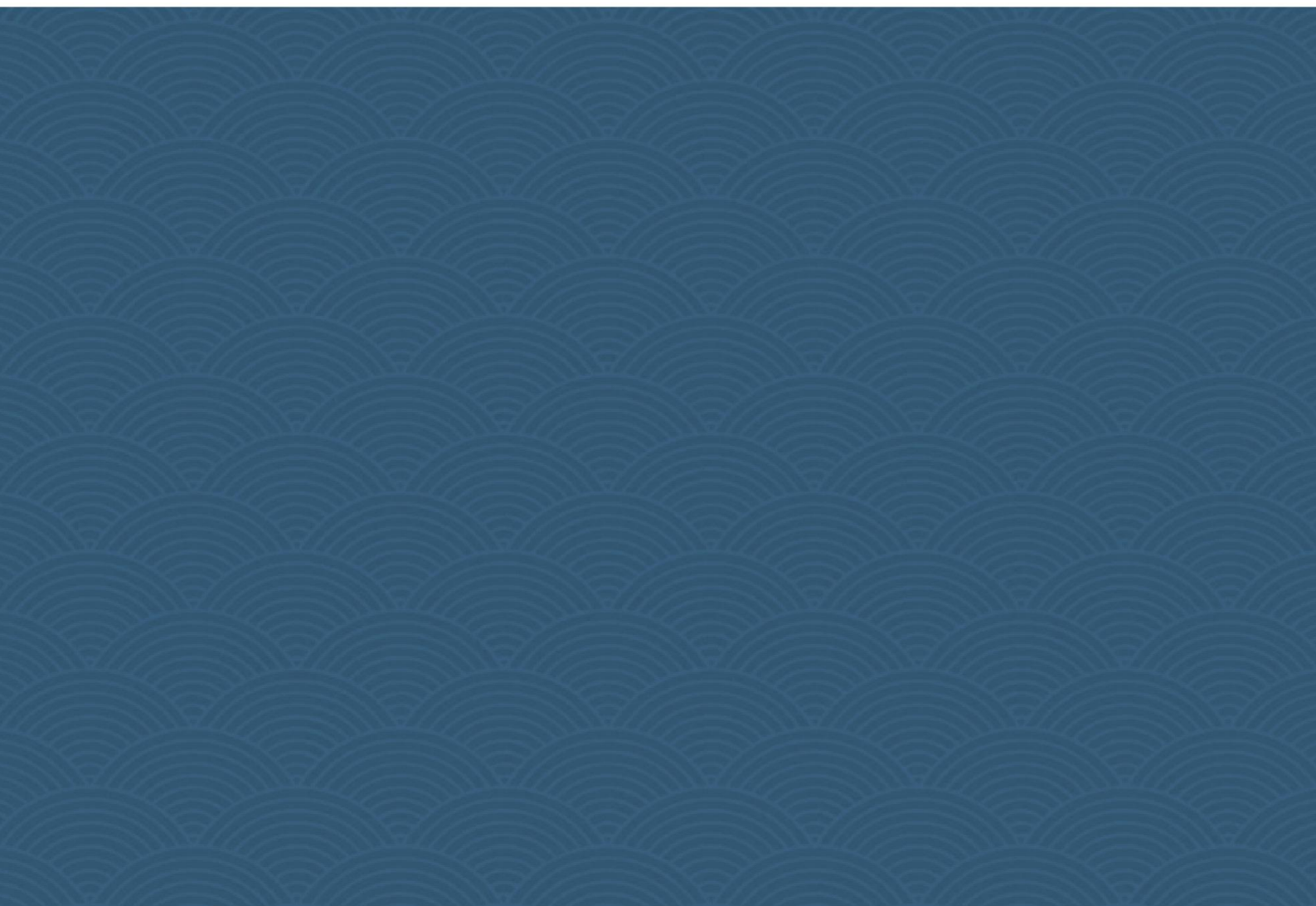
SurveyGizmo [Computer software]. (2015). Geraadpleegd van <http://www.surveygizmo.com>

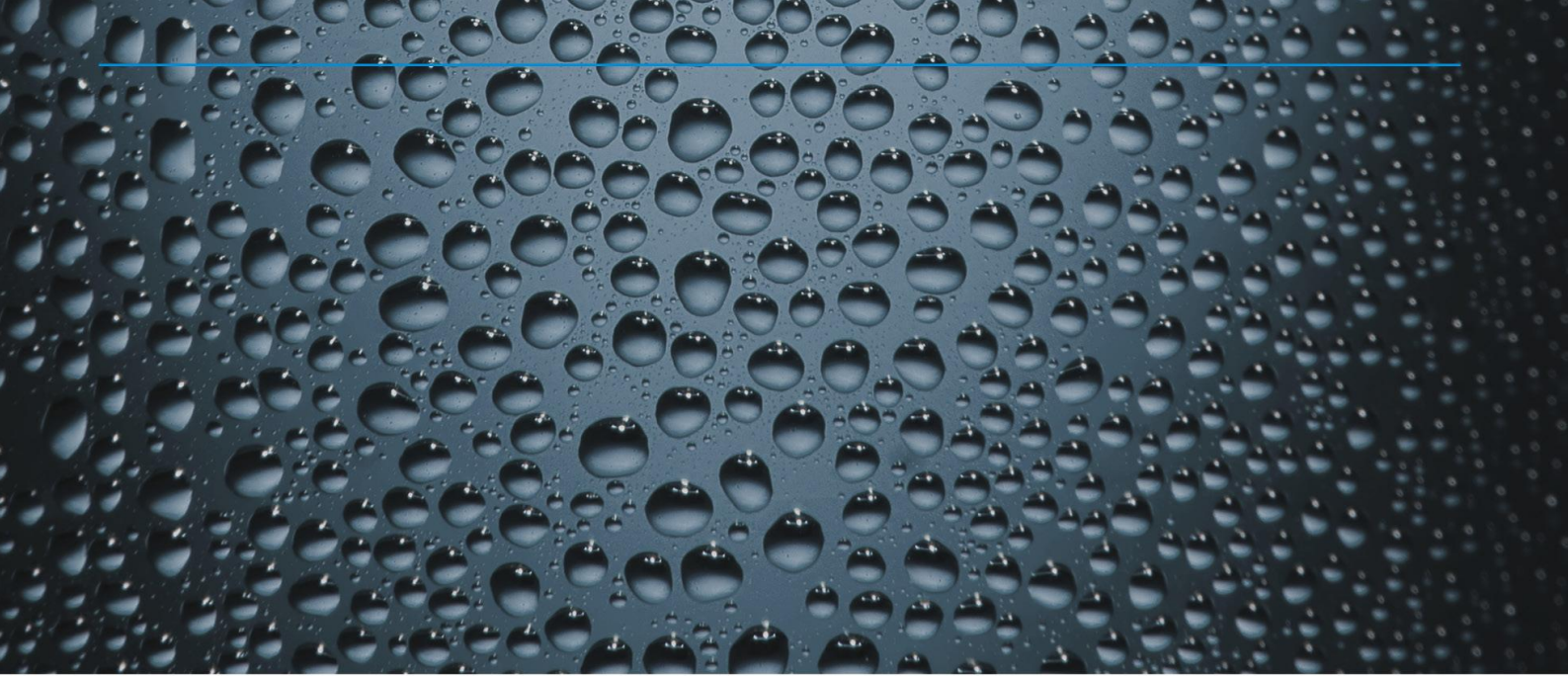






→ [www.stap.nl](http://www.stap.nl)





Meer informatie

→ [www.stap.nl](http://www.stap.nl)

Tot in de kleine uurtjes